



La Comédie de Valence  
Centre dramatique national  
Drôme-Ardèche

Saison 24-25

## Chapitre cinquième: Un appel longue distance

\*

Le son lointain d'une sonnerie de téléphone fixe me réveilla en sursaut. Il était vingt-trois heures passées.

Je m'étais endormi à mon bureau en réfléchissant à mon futur édito. Comme chaque année, au moment d'écrire ce texte, j'étais paralysé par un profond sentiment d'illégitimité. Je me sentais incapable d'accomplir cet exercice obligé, de formuler quoi que ce soit de pertinent ou d'utile sur la future saison de La Comédie et encore moins sur «l'état du monde».

La sonnerie retentissait sans interruption. Cela finit par m'inquiéter. Je sortis de mon bureau pour rejoindre l'escalier qui desservait les différents services du théâtre. Le son provenait des étages supérieurs. Je montai. Arrivé au deuxième, je constatai que cela provenait du bureau de la communication. En entrant dans la pièce, je plissai les yeux tellement la sonnerie était assourdissante. À cet instant seulement, je commençai à me demander si je n'étais pas tout simplement en train de faire un rêve d'un réalisme saisissant. Mais la sonnerie devenait insupportable. Confus et effrayé, je décrochai brusquement le combiné.

- Allo? Allo?

Un silence se fit entendre. Ou plus exactement un crépitement étouffé, à peine perceptible. En entendant ce son mystérieux, je ne pus m'empêcher de me formuler cette remarque désuète: «Tiens, il y a de la friture sur la ligne.» Soudain, une voix résonna dans le combiné.

- Oui, oui, allo Marc, c'est moi... Pardon, il y a un léger différé, mais je t'appelle de loin, comme tu t'en doutes...

Je reconnus sans hésiter la voix rieuse à l'autre bout du fil. Je ne saurais décrire la complexité du sentiment qui me saisit à cet instant. Un mélange de stupéfaction glacée et d'intense curiosité. Il me fallut quelques secondes avant d'oser prononcer son prénom.

- Christophe?

À nouveau l'étrange silence crépitant, puis la voix reprit.

- Oui. Je t'appelle pour savoir où tu en es de ton édito?

En entendant cette voix amie que je croyais éteinte à jamais, la stupéfaction fit place à une joie incrédule.

- Christophe?! C'est toi?! Mais... Mais comment est-ce possible? Toute l'équipe répète sans arrêt qu'elle a l'impression de sentir ta présence dans le théâtre, mais je ne m'attendais pas à ça! D'où m'appelles-tu?

- Pas de questions idiotes, s'il te plaît. Je ne suis pas là pour te livrer quelques révélations métaphysiques, mais pour discuter de ton édito et vérifier tes fautes de concordance des temps!

- Pardon, mais je suis un peu ému quand même. On t'a fait nos adieux il y a moins d'un an!

Christophe m'interrompt.

- Je ne sais pas exactement de combien de temps nous disposons Marc, donc nous ferions mieux de nous presser.  
Est-ce que tu as quelque chose à me lire?

Je rassemblai mes esprits. Christophe avait raison. Il y avait tant de choses que je voulais lui dire, tant de questions que j'aurais aimé lui poser. Mais nul ne savait quelle instance supérieure ou quelle force mystérieuse rendait possible cette conversation, ni à quelles règles elle obéissait. Je ne voulais pas prendre le risque de perturber ou d'interrompre ces retrouvailles qui tenaient véritablement du miracle. Je lui confiai mon désarroi.

- Non... Non, rien. Juste quelques vagues idées qui tournent en boucle dans mon cerveau...

- J'aurais dû m'en douter. Je ne sais pas si j'aurais l'occasion de te rappeler, Marc. Raconte, même dans le désordre, explique-moi à quoi tu pensais?

- Oh, rien de bien surprenant... La place du théâtre dans la société, les menaces qui planent sur le service public de la culture...

- Ha ha. L'éternel recommencement, le combat sisyphéen des directrices et directeurs de théâtre!

- Oui, et de tout le secteur culturel! Mais malheureusement, la situation s'aggrave. Sans parler du monde comme il va de catastrophe en catastrophe, de guerre en guerre! Mais tout me semble dérisoire maintenant que je t'entends à l'autre bout du fil.

- Ah non hein, moi je t'appelle pour te motiver, pas pour te conforter dans ta posture mélancolique et désabusée! Je veux de l'enthousiasme, de la gourmandise!  
Combien de créations la saison prochaine?

- Quatre.

- Formidable! Oh, j'aurais adoré découvrir les affiches que les Neo Neo ont pu concevoir pour ces

spectacles! Raconte, alors, ils parleront de quoi?

- Je pense que ça va te plaire... Alice Zeniter écrira et mettra en scène *Edène*, une variation au féminin sur la figure de Martin Eden de Jack London.

- Génial!

- Penda Diouf a écrit un texte bouleversant sur le destin tourmenté de deux sœurs et c'est Silvia Costa qui le mettra en scène en Comédie itinérante. Le titre est magnifique: *Sœur·s, nos forêts aussi ont des épines*.

- Ha ha. Et bien, ce titre a dû donner du fil à retordre à nos amis graphistes!

- On a associé une toute jeune metteuse en scène de la région, Sarah Delaby-Rochette. Elle forme un binôme avec l'auteur Marcos Caramés-Blanco qu'elle a rencontré pendant ses études à l'ENSATT. Ensemble, ils vont créer *À sec*, un spectacle qui ressemble à une série d'anticipation en six épisodes sur la ruralité, une sorte de dystopie qui aborde des questions écologiques et des thèmes de société passionnants.

- Ça rend curieux! Et pourquoi son nom à elle me dit quelque chose?

- Sarah a fait le Lycée Loubet à Valence et elle a commencé le théâtre à La Comédie, c'est peut-être pour ça?

- Ah oui, sûrement.

- Et enfin, pour clore ma trilogie fantastique, on signera une création collective avec les artistes de l'Ensemble pluridisciplinaire. Ce sera une exposition-spectacle qui s'appellera *Entre vos mains*. Le public sera invité à visiter la rétrospective posthume de Mehdi Lamrani, l'artiste médiumnique qu'il avait pu découvrir dans *En travers de sa gorge*. Ça se passera dans une scénographie immersive que je pourrais comparer à une maison hantée!

- Impeccable! Et les autres spectacles? Elle ressemblera à quoi la saison 24-25?

- Je crois que ce sera une belle saison. Malgré les difficultés, avec Claire on a réussi à programmer un ensemble de propositions très éclectique qui saura rencontrer la curiosité de tous les publics. Merveilleux. Et bien tu vois, finalement, aucune raison de se lamenter!

- Oui. Sans doute.

- Quand la dernière comédienne ou le dernier comédien aura prononcé sa dernière parole sur scène, sans plus aucun public pour l'écouter et que disparaîtra une fois pour toutes ce mystère doublement millénaire qu'est le théâtre, alors il sera temps d'être mélancolique. Mais pas avant.

- Oui. Oui, tu as raison.

- Bon, j'ai comme le pressentiment qu'il va être temps pour moi de raccrocher. Je suis bien content que tu m'aies laissé me glisser dans ton esprit. Que ce soit dans ton rêve, ton imagination ou tes souvenirs, ça m'a fait bien plaisir d'avoir pu



- papoter encore un peu avec toi...
- Moi aussi. Et quelque chose me dit que ce n'est pas la dernière fois...
- J'espère bien!
- Et, Christophe, avant que tu ne disparaisses à nouveau, je voulais te dire, au nom de toute l'équipe de La Comédie... Merci. Merci pour tout.

Je n'entendais plus que l'étrange crépitement dans le combiné. Christophe était parti. Mais je faisais le pari, non, j'étais certain qu'il avait entendu ma dernière phrase. Il était temps pour moi à présent de cesser de rêver, d'imaginer, ou de me souvenir et de me mettre à écrire cet édito. J'allais écouter le conseil rêvé, imaginé ou remémoré de cet être inoubliable qu'était Christophe Mas: refuser la mélancolie.

*À notre collègue et notre ami Christophe Mas.*

Marc Lainé et toute l'équipe de La Comédie

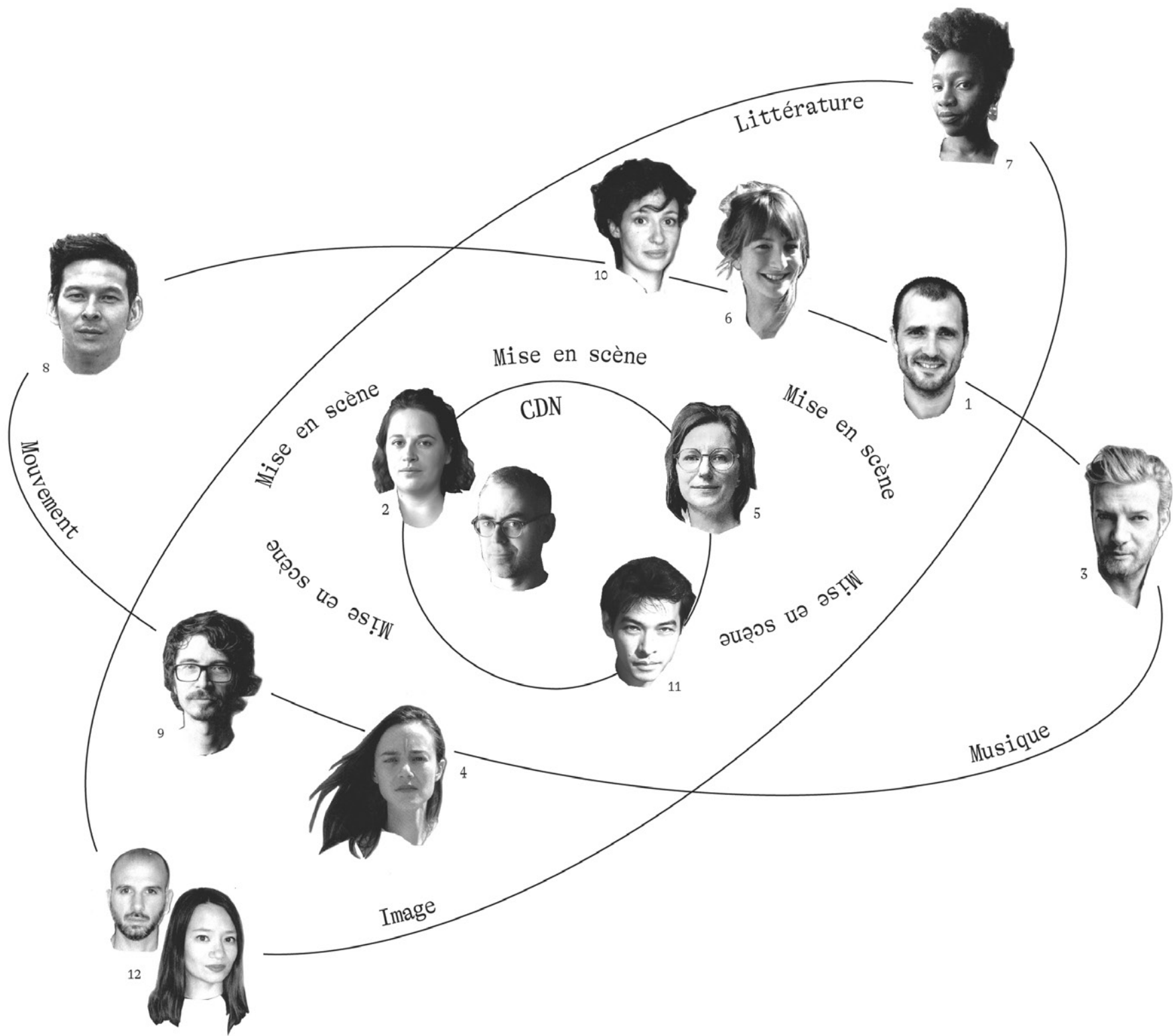
# Sommaire

UNE MAISON D'ARTISTES	
L'Ensemble artistique.....	10
LA SAISON	
<i>Maldonne</i> - Leïla Ka.....	16
<i>La chute infinie des soleils</i> - Elemawusi Agbedjidji.....	18
<i>Dans la mesure de l'impossible</i> - Tiago Rodrigues.....	20
<i>Mazùt</i> - Baro d'evel.....	22
<i>Castelet is not dead</i> - Gwendoline Soublin / Emilie Flacher.....	24
<i>Hamlet</i> - Chela De Ferrari / Teatro La Plaza.....	26
<i>Il faut qu'une porte soit ouverte ou fermée</i> - Alfred de Musset / Eric Vigner.....	28
<i>Edène</i> - Jack London / Alice Zeniter.....	30
<i>Close Up</i> - Noé Soulier.....	32
<i>Cornucopia</i> - Joris Mathieu / Nicolas Boudier / En compagnie de Haut et Court.....	34
<i>Sœurs, nos forêts aussi ont des épines</i> - Penda Diouf / Silvia Costa.....	36
<i>Radio live</i> - Vivantes - Aurélie Charon, Amélie Bonnin.....	38
<i>La Chute des Anges</i> - Raphaëlle Boitel.....	40
<i>Mycelium</i> - Christos Papadopoulos / Ballet de l'Opéra de Lyon.....	42
<i>Sur l'autre rive (variation théâtrale)</i> - Anton Tchekhov / Cyril Teste - Collectif MxM..	44
<i>Cosmos</i> - Kevin Keiss / Maëlle Poésy.....	46
<i>De tête en cape</i> - Balkis Moutashar.....	48
<i>L'art d'avoir toujours raison</i> - Sébastien Valignat, Logan de Carvalho / Cie Cassandre	50
<i>Entre vos mains</i> - Bertrand Belin, Penda Diouf, Marc Lainé, Eric Minh Cuong Castaing, Alice Zeniter, Stephan Zimmerli / Marc Lainé.....	52
<i>Le Misanthrope</i> - Molière / Simon Delétang.....	54
<i>Majorettes</i> - Mickaël Phelippeau.....	56
<i>Le Château des Carpathes</i> - Jules Verne / Emilie Capliez.....	58
<i>Je crois que dehors c'est le printemps</i> - Concita de Gregorio / Gaia Saitta, Giorgio Barberio Corsetti.....	60
<i>La Maison de mon esprit</i> - Old Masters.....	62
<i>Parcours A Facettes</i> .....	64
<i>Article 353 du code pénal</i> - Tanguy Viel / Emmanuel Noblet.....	66
<i>Monte di Pietà</i> - Laura Vasquez / Lorraine de Sagazan, Anouk Maugein.....	68
<i>A huis clos</i> - Kery James / Marc Lainé.....	70
<i>Léviathan</i> - Guillaume Poix / Lorraine de Sagazan.....	72
<i>Face à la mère</i> - Jean-René Lemoine / Guy Cassiers.....	74
<i>A sec</i> - Marcos Caramés-Blanco / Sarah Delaby-Rochette.....	76
<i>Zona Franca</i> - Alice Ripoll / Cie Suave.....	78
<i>Le Sang du glacier</i> - Claire-Mélanie Sinnhuber / Lucie Verot Solaure / Angélique Clairand / Opéra de Lyon.....	80
Mentions de production.....	82
LES PRODUCTIONS DE LA COMÉDIE EN TOURNÉE.....	86
MADE IN LA COMÉDIE	
La Comédie itinérante.....	90
La Bande des mots.....	91
O.V.N.I.....	92
S.E.N.D.A.....	93
A.R.T.....	93
UNE MAISON POUR LES PUBLICS	
Des rendez-vous publics gratuits.....	96
Participez.....	97
L'accessibilité.....	98
INFORMATIONS PRATIQUES	
Les abonnements et les cartes.....	102
Les places à l'unité.....	103
Billetterie.....	104
Les lieux de la saison.....	105
Covoiturage.....	105
Les partenaires.....	106
AGENDA.....	107
L'ÉQUIPE.....	114

UNE MAISON



D'ARTISTES



L'Ensemble artistique de la saison

# L'Ensemble artistique

Cette saison, l'Ensemble artistique pluridisciplinaire de La Comédie de Valence évolue. Vous retrouverez, bien sûr, un grand nombre des artistes dont vous avez pu découvrir le travail ces quatre dernières années et qui sont les garants de la passionnante diversité des formes proposées au CDN. Ils seront rejoints par Sarah Delaby-Rochette et Guillaume Cayet. Ces deux metteurs en scène issus de la région Auvergne-Rhône-Alpes participeront activement à la vie du théâtre pendant les trois prochaines années. Tous les artistes ne sont pas nécessairement présents chaque saison. C'est pourquoi, dorénavant, nous présenterons la constellation des artistes de l'Ensemble qui interviendront au cours de la saison.

## 1. Guillaume Cayet THÉÂTRE / LITTÉRATURE

Guillaume Cayet est auteur et metteur en scène. Après des études universitaires et théâtrales à Metz et à Nancy, il intègre le département écrivain-dramaturge de l'ENSATT (École Nationale Supérieure des Arts et Techniques du Théâtre) à Lyon. Il a écrit une vingtaine de pièces de théâtre dont certaines sont publiées aux Éditions Théâtrales et mises en ondes par France Culture. En 2015, il co-fonde avec Aurélie Lüscher la compagnie Le désordre des choses avec laquelle il crée notamment en 2021 *Grès (tentative de sédimentation)* et en 2023 *Jeune Mort* dans le cadre des Vive le Sujet / Tentative! du Festival d'Avignon.

À La Comédie en 19-20: présentation en Comédie itinérante de *Neuf mouvements pour une cavale*. En 20-21: création de *La comparution (la hoggra)*; conception de l'O.V.N.I. *désert*.; présentation de la forme satellite *Innocents*. En 21-22 et 22-23: créations participatives avec des détenus du Centre pénitentiaire de Valence autour de la figure mythologique d'Ulysse. En 23-24: création du spectacle *Le temps des fins*; présentation de la forme satellite *Trois vies*. En 24-25: conception d'une Bande des mots autour d'un scénario d'Armand Gatti au Centre du Patrimoine Arménien (p. 91) et d'un O.V.N.I. *Surveiller et nourrir* (titre provisoire) à destination des paysans et de ceux qui les accompagnent sur les territoires ruraux (p. 92).

## 2. Sarah Delaby-Rochette THÉÂTRE / PÉDAGOGIE

Sarah Delaby-Rochette commence par le doublage, pour le studio Folimage dans le Drôme. Elle étudie au lycée Émile Loubet à Valence, en option théâtre puis elle intègre le département de Mise en scène de l'ENSATT, à Lyon. Pour son diplôme en 2020, elle monte une première version d'*À sec* de Marcos Caramés-Blanco. Le spectacle reçoit la bourse Beaumarchais SACD Mise en scène en 2021. En 2022, elle fonde la cie troisbatailles basée à Crest, afin de poursuivre son travail de mise en scène. Elle crée en 23-24 une autre pièce de Marcos Caramés-Blanco, *Gloria Gloria*, produite par le Théâtre Paris-Vilette. Le spectacle est lauréat du Prix Incandescences-Maquettes 2022 et du dispositif d'accompagnement de Prémises Production. Elle crée également *Buster, my love* avec Élise Martin au Théâtre de la Croix-Rousse en mai 2024.

À La Comédie en 24-25: création d'*À sec* (p. 76), présentation de la forme satellite *Dany Coiffure* (p. 90).

## 3. Bertrand Belin MUSIQUE / LITTÉRATURE / JEU

À La Comédie, en 20-21: création d'un concert avec les Percussions Claviers de Lyon en partenariat avec le Théâtre de la Ville de Valence; musique pour la performance dansée participative *Territoire* de Mathilde Monnier. En 22-23, il est l'un des interprètes principaux d'*En travers de sa gorge*, second volet de la trilogie fantastique de Marc Lainé. En 23-24: participation à une lecture musicale de La Bande des mots dont il est auteur avec Marie-Sophie Ferdane. En 24-25: création d'une œuvre pour l'exposition-spectacle *Entre vos mains* (p. 52).

## 4. Silvia Costa THÉÂTRE / ARTS VISUELS

À La Comédie, en 20-21: participation à Notre grande évasion; création de *Comédie / Wry smile Dry sob*. En 21-22: conception de l'O.V.N.I. *La Belle image*; création de *La Femme au marteau*. En 22-23: création de *L'Arche de Noé*. En 24-25: création en Comédie itinérante de *Sœurs, nos forêts aussi ont des épines* à partir d'un texte écrit spécialement par Penda Diouf (p. 36).

## 5. Tünde Deak THÉÂTRE / LITTÉRATURE / DRAMATURGIE

À La Comédie, en 20-21: participation à Notre grande évasion; conception du projet *L'Œil intérieur* et participation au Théâtomaton; présentation de *D'un lit l'autre*. En 21-22: création de *Tünde [tynde]* à La Fabrique et en tournée en Comédie itinérante; présentation de *Little Nemo ou la vocation de l'aube* dont elle est l'autrice. En 22-23: création de *Ladilom* dans le cadre des Vive le sujet! du Festival d'Avignon et d'un O.V.N.I. associé; réalisation d'une exposition sonore en lien avec *Ladilom, Tendre l'oreille*, qui s'enrichit au fil des rencontres. En 23-24: reprise de *Ladilom* en Comédie itinérante et de l'exposition sonore. Depuis 23-24: conception et animation des foyers de la pensée (p. 96); conception de l'Agora de La Comédie dans le cadre du Parcours À Facettes (p. 64). En 24-25: dramaturgie de l'exposition-spectacle *Entre vos mains* (p. 52).

## 6. Lorraine de Sagazan THÉÂTRE

À La Comédie, en 20-21: création de *La Vie invisible* en Comédie itinérante; présentation de *L'Absence de père*. En 21-22: création d'*Un sacre*. En 23-24: résidence avant la création au Festival d'Avignon de *Léviathan*. En 24-25: présentation de *Léviathan* et de l'installation *Monte di Pietà* (pp. 72, 68).

## 7. Penda Diouf THÉÂTRE / LITTÉRATURE

À La Comédie, elle coordonne le dispositif des Studios d'écriture nomades en Drôme et en Ardèche (S.E.N.D.A. p. 93). En 20-21: participation à Notre grande évasion; présentation de *Pistes...* En 21-22: création de l'O.V.N.I. *Aux rêves*. En 22-23: présentation de *Gorgée d'eau* en Comédie itinérante. En 24-25: création en Comédie itinérante de *Sœurs, nos forêts aussi ont des épines* dont elle a écrit le texte dans une mise en scène de Silvia Costa; création d'une œuvre pour l'exposition-spectacle *Entre vos mains* (pp. 36, 52).

## 8. Éric Minh Cuong Castaing DANSE / ARTS VISUELS

À La Comédie, en 20-21: participation à Notre grande évasion; mise en place d'ateliers dans le cadre du dispositif Culture et santé. En 21-22: présentation de *L'Âge d'or*; résidence pour le spectacle *Hiku*. En 23-24: présentation de *Waka* La Comédie de Valence et *Hiku*. En 24-25: création d'une œuvre pour l'exposition-spectacle *Entre vos mains* (p. 52).

## 9. Cyril Teste THÉÂTRE / ART NUMÉRIQUE / CINÉMA

À La Comédie, il parraine les Ateliers de recherche transdisciplinaire (A.R.T. p. 93). En 22-23: présentation de *La Mouette*. En 24-25: présentation de *Sur l'autre rive* (p. 44).

## 10. Alice Zeniter LITTÉRATURE / THÉÂTRE / CINÉMA

À La Comédie elle conçoit, programme, coordonne et crée des lectures musicales de La Bande des mots (p. 91). En 20-21 et 21-22: création de *Je suis une fille sans histoire* à La Fabrique et en tournée en Comédie itinérante. En 22-23: présentation en avant-première de son premier long-métrage *Avant l'effondrement*, en partenariat avec Le Navire. En 23-24: participation en tant qu'auteurice au spectacle *Lettres non-écrites* en Comédie itinérante. En 24-25: création à La Comédie d'*Edène*, très librement inspiré de *Martin Eden* de Jack London; création d'une œuvre pour l'exposition-spectacle *Entre vos mains* (p. 52).

## 11. Stephan Zimmerli ARTS VISUELS / MUSIQUE / SCÉNOGRAPHIE

À La Comédie, en 20-21: participation à Notre grande évasion; scénographies du concert de Bertrand Belin avec les Percussions Claviers de Lyon, du spectacle *Et puis on a sauté!* et du dispositif du Théâtromaton; conception avec Marc Lainé de l'O.V.N.I. *Sous nos yeux*. En 21-22: collaboration à la scénographie de *Nos paysages mineurs*, *Little Nemo ou la vocation de l'aube*, *Nosztalgia Express*. En 22-23: scénographie de *Cartoon*; collaboration à la scénographie d'*En travers de sa gorge* et *Hedda*. En 23-24: conception du projet d'aménagement des Dessous Bar / Resto et de l'espace d'accueil de La Comédie et participation aux soirées d'inauguration; collaboration à la scénographie d'*En finir avec leur histoire*. En 24-25: création d'une œuvre pour l'exposition-spectacle *Entre vos mains*, de l'O.V.N.I. *L'Atelier des Facteurs Chevaux* avec Marc Lainé et collaboration à la scénographie (pp. 52 et 92); scénographie du *Sang du glacier* (p. 80).

## 12. Neo Neo ARTS VISUELS / GRAPHISME

À La Comédie, Neo Neo (Thuy-An Hoang et Xavier Erni) réalise l'identité graphique et les visuels des créations.

Retrouvez les biographies complètes des membres de L'Ensemble artistique sur notre site Internet.



# La Saison



# Maldonne

Leïla Ka

Danse  
55'



*Chorégraphie* : Leïla Ka  
*Avec* : Jennifer Dubreuil  
Houthemann, Jane Fournier  
Dumet, Leïla Ka, Jade Logmo,  
Mathilde Roussin  
*Assistanat à la chorégraphie* :  
Jane Fournier Dumet  
*Lumière* : Laurent Fallot

*Production* : Cie Leïla Ka ;  
CENTQUATRE-PARIS

Spectacle créé le 16 novembre  
2023 à La Garance, Scène  
nationale de Cavaillon

Audiodescription écrite  
et réalisée en direct  
par Marie-Émilie Gallissot

**Un moment d'intimité sororale ou le début d'un soulèvement ? *Maldonne* est un peu des deux. Cinq danseuses à l'énergie communicative fusionnent pour un moment de rage émancipatrice dans une chorégraphie de Leïla Ka, nouvelle sensation de la scène contemporaine.**

En scène, des femmes en robe de chambre, de bal ou de cérémonie, jouent le grotesque, la jubilation, la féminité ou encore la rébellion. Pour la chorégraphe Leïla Ka, de *Maldonne* à « madones », il n'y a qu'un pas. Avec force et malice, son quintette traverse cinquante nuances de femmes. Des plus prudes aux plus outrageuses, des plus douces aux plus furieuses. Et tous les prétextes sont bons : tout lâcher sur du Vivaldi ou faire du playback sur Lara Fabian. Est-ce une boum ou une émeute ? Sûrement les deux. Sous l'apparente allégresse et l'humour, c'est une première création pour groupe percutante que propose Leïla Ka. Avec une écriture précise et volontiers expressionniste, *Maldonne* invite à réfléchir sur les enjeux sociaux et politiques liés à la condition féminine. Il s'y niche la violence, la solitude, les injustices vécues au quotidien et donne à voir les luttes pour les réparer.



## Info +

Sa 28.09 et Di 29.09.24  
Stage de danse contempo-  
raine avec une interprète du  
spectacle (p. 97)

Ma 01.10.24  
Gilets vibrants SubPac  
(p. 98)

Me 02.10.24  
Représentation audiodécrite  
et préambule (pp. 98, 96)

LUX SCÈNE NATIONALE  
Sa 05.10.24 – 18h  
Projection des courts-  
métrages *Maldonne* de  
Leïla Ka et *Éternelle jeunesse*  
de Christophe Haleb dans  
le cadre de Ciné-danse

# La chute infinie des soleils

Elemawusi Agbedjidji

Théâtre  
1h05

*Texte et mise en scène :*  
Elemawusi Agbedjidji  
*Avec :* Gustave Akakpo,  
Vanessa Amaral  
*Scénographie :* Charles Chauvet  
*Costumes :* Laura de Souza  
*Création sonore et musicale :*  
Pidj Boom  
*Création lumière :*  
Guillaume Tesson  
*Assistanat à la mise en scène :*  
Ismail Oureya-Molla  
Texte publié aux Éditions  
Théâtrales (2024)

*Production :* Compagnie  
Soliloques

Spectacle créé le 16 janvier 2024  
aux Célestins – Théâtre de Lyon

**Plusieurs siècles et des milliers de kilomètres séparent les naufragés de la frégate de l'Utile et un étudiant qui se saisit de leur histoire pour un projet universitaire. Dans *La chute infinie des soleils*, l'auteur et metteur en scène Elemawusi Agbedjidji explore la profondeur du traumatisme et la force de l'espoir.**

En 1761, une frégate de la Compagnie française des Indes orientales, baptisée l'Utile, fait naufrage sur l'île Tromelin, au large de Madagascar. L'équipage reprend la mer sur un navire de fortune, abandonnant derrière lui les hommes, femmes et enfants qu'il conduisait vers l'esclavage. Sur ce banc de sable hostile, seule une poignée de rescapé-e-s survit pendant quinze ans, dans l'attente des secours promis.

En 2023, un étudiant se saisit de cette histoire dans un projet de recherche-crédation qu'il défend devant un jury d'universitaires pour questionner l'héritage colonial aujourd'hui...

À partir d'archives, l'auteur et metteur en scène Elemawusi Agbedjidji croise différents récits : celui du second capitaine de l'Utile de retour à Lorient et celui d'une jeune Malgache abandonnée sur l'île déserte. Interrogeant notre rapport à l'histoire coloniale et post-coloniale, *La chute infinie des soleils* sonde la capacité humaine à persister dans l'espoir, malgré les traumatismes, pour s'accrocher à la vie.

## Info +

Les lieux de tournée en Drôme – notamment à Valence Romans Agglo – et en Ardèche sont à

paraître en septembre dans le dépliant Comédie itinérante et sur notre site.





# Dans la mesure de l'impossible

Tiago Rodrigues

Théâtre, musique  
2h00  
En français, anglais et portugais surtitré en français

*Texte et mise en scène :* Tiago Rodrigues  
*Traduction :* Thomas Resendes  
*Avec :* Beatriz Brás, Baptiste Coustenoble, Adama Diop, Natacha Koutchoumov et Gabriel Ferrandini (musicien)  
*Scénographie :* Laura Fleury, Laurent Junod, Wendy Tokuoka  
*Composition musicale :* Gabriel Ferrandini  
*Lumière :* Rui Monteiro  
*Son :* Pedro Costa  
*Costumes et collaboration artistique :* Magda Bizarro  
*Assistanat à la mise en scène :* Lisa Como  
*Construction décor :* Ateliers de la Comédie de Genève  
Texte publié aux Solitaires Intempestifs (2022)

*Production :* Comédie de Genève

Spectacle créé le 1<sup>er</sup> février 2022 à la Comédie de Genève

**Même si on les admire pour leur abnégation, les travailleur·euse·s de l'humanitaire épongent les horreurs engendrées par le système mondialisé dont iels sont, malgré eux·elles, des privilégié·e·s. Tiago Rodrigues donne de l'écho aux récits de ces femmes et ces hommes incroyables en prise avec les paradoxes les plus violents de notre société.**

Une guerre, iels sont là. Une catastrophe naturelle, iels sont là. Une épidémie, iels sont là. Toujours au secours des populations locales. Jugé·e·s d'après les résultats sur le terrain, peu s'intéressent aux états d'âme des humanitaires, ces « héros » et « héroïnes » contemporain·e·s que l'on taxe parfois de « white saviors ». Tiago Rodrigues a profité du confinement pour rencontrer des employé·e·s du Comité International de la Croix-Rouge et de Médecins Sans Frontières à Genève. Au fil de leurs récits, des angles morts se dessinent : comment assumer le confort d'un chez soi après avoir vécu des situations extrêmes ? Comment persévérer dans ses actions alors que l'on sait que celles-ci ne sont qu'un pansement sur une jambe de bois ? Comment laisser derrière soi celles et ceux avec lesquelles on a tant partagé ? Autant de témoignages forts que le metteur en scène transpose à la scène par la voix de quatre comédien·ne·s et un batteur et qui constituent une implacable leçon d'humanité.



# Mazùt

Baro d'evol

Cirque, danse, théâtre  
1h05  
Dès 10 ans

*Auteur-riche-s et metteur-euse-s en scène :* Camille Decourtye,  
Blaï Mateu Trias

*Avec :* Julien Cassier,  
Valentina Cortese

*Collaboration artistique :*  
Benoît Bonnemaison-Fitte,  
Maria Muñoz, Pep Ramis

*Création lumière :*

Adèle Grépinet

*Création son :* Fanny Thollot

*Costumes :* Céline Sathal

*Travail rythmique :*

Marc Miralta

*Ingénieur gouttes :*

Thomas Pachoud

*Construction décor :*

Laurent Jacquin

*Production :* Baro d'evol

Spectacle créé le 3 juillet 2012  
au festival Montpellier Danse

**Dans un monde trop rapide et aliénant, *Mazùt* met en scène deux êtres en quête de leur instinct animal. Danse, théâtre et acrobaties s'entremêlent, tissant un univers burlesque et poétique propice à la naissance d'émotions fulgurantes.**

Un être à tête de cheval, mi-bureaucrate mi-centaure, s'agite comme un robot derrière son petit bureau. À ses côtés, une dame bien mise affiche la même absence, la même asphyxie. Ode à l'entraide et à la force de la relation, ce duo décalé et onirique s'est imposé comme une pièce-manifeste dans l'histoire des Baro d'evol. On y retrouve les thèmes chers à la compagnie, parmi lesquels la méfiance envers le règne des chiffres et du verbe, l'hyper frénésie de la société moderne et la disparition des êtres non humains. Dans une scène transformée en grande toile de dessin, les deux âmes de *Mazùt* en appellent aux sagesses animales, au souffle des entrailles et à la pensée nichée hors des mots pour renouer avec la force de vie première, celle du corps, de l'organisme et de la communauté sensible. Dix ans après sa création, Blaï Mateu Trias et Camille Decourtye invitent Valentina Cortese et Julien Cassier à interpréter cet hymne à l'incarnation.



# Castelet is not dead

Gwendoline Soublin / Émilie Flacher

Théâtre, marionnette

50'

Dès 7 ans

*Texte* : Gwendoline Soublin

*Mise en scène* : Émilie Flacher

*Avec* : Guillaume Clausse,

Virginie Gaillard, Cristof

Hanon

*Castelet* : Nicolas Valantin

(compagnie Émilie Valantin)

*Construction des marionnettes* :

Florie Bel, Priscille Du Manoir,

Émilie Flacher, Pierre Josserand

*Production* : Cie Arnica

Spectacle créé le 20 juin 2024

au Parc de la Madeleine,

Bourg-en-Bresse

**Le chic avec la marionnette, c'est que l'on peut donner vie aux créatures les plus extravagantes et transporter le public complètement dans un autre monde.**

**Avec *Castelet is not dead*, la compagnie Arnica propose un show ludique et punk, pensé pour toute la famille.**

Dans *Castelet is not dead*, la metteuse en scène Émilie Flacher cherche à atomiser nos addictions aux réseaux et exhiber notre déconnexion du vivant. Nos mutations anthropologiques, écologiques et sociétales sont innombrables et suivent un rythme vertigineux. Pour contrer ces angoisses, rien de tel que l'action. Avec pour mot d'ordre « Sortez de vos techno-cocons ! », Émilie Flacher s'est alliée à l'autrice Gwendoline Soublin avec qui elle avait déjà collaboré à Valence pour l'O.V.N.I. *Célébration des tentatives*. Pour rire de nos paradoxes contemporains et de notre servilité technologique, elle imagine une farandole de mutant·e·s impertinent·e·s et loufoques. Dans ce joyeux castelet, conçu à l'origine par la compagnie Émilie Valantin, on aime les mutant·e·s, les bestioles et les monstres qui viennent titiller nos représentations et nous invitent à nous jeter dans le grand bazar du monde.



## Info +

Les lieux de tournée en septembre dans le dépliant  
Drôme – notamment à Comédie itinérante et  
Valence Romans Agglo – et sur notre site.  
en Ardèche sont à paraître en



# Hamlet

Chela De Ferrari / Teatro La Plaza

Théâtre, vidéo  
1h35  
En espagnol surtitré en français

*Dramaturgie, direction, écriture et mise en scène :*  
Chela De Ferrari  
*Avec :* Octavio Bernaza, Jaime Cruz, Lucas Demarchi, Manuel García, Diana Gutierrez, Cristina León Barandiarán, Ximena Rodríguez y Álvaro Toledo  
*Associé·e·s à la mise en scène et à la dramaturgie :*  
Jonathan Oliveros, Claudia Tangoa, Luis Alberto León  
*Travail vocal :* Alessandra Rodríguez  
*Chorégraphie :* Mirella Carbone  
*Visuels :* Lucho Soldevilla  
*Lumière :* Jesús Reyes  
*Traduction et rédaction du surtitrage :* Maëlle Mas

*Production :* Teatro La Plaza

Spectacle créé le 28 septembre 2019 au Teatro La Plaza, Lima

**Nos sociétés modernes invisibilisent les personnes qui présentent une déficience intellectuelle. Partant de ce postulat, la metteuse en scène péruvienne Chela De Ferrari adapte *Hamlet* et offre les rôles à des personnes porteuses de trisomie 21. Une pièce ébouriffante qui invite à se mettre à la place de l'autre.**

Être ou ne pas être. La vie vaut-elle la peine d'être vécue ? Cette question fondamentale est d'autant plus cruelle quand la société vous met sur la touche. En France, 40 000 personnes vivent avec le syndrome de Down, ils et elles sont souvent scolarisé·e·s à part, trouvent difficilement du travail et sont mis·e·s à l'écart dans notre société. Chela De Ferrari et sa troupe ont décidé de réécrire librement *Hamlet* et de choisir Jaime Cruz, un acteur trisomique pour le faire. Dans cette adaptation, le but n'est pas de raconter l'œuvre mais de se saisir des thèmes qui parcourent la pièce comme la quête de sens, la difficulté à trouver sa place dans le monde ou encore notre rapport à la folie. Tissant avec émotion la vie des huit comédien·ne·s concerné·e·s qui ont rejoint l'aventure et le grand récit shakespearien, la pièce expose ce que l'on refuse de voir. Aimer, faire l'amour, mettre au monde, travailler... Les comédien·ne·s porteur·euse·s de trisomie 21 racontent leur propre quête pour une vie épanouie, comme tout le monde. Ultime lieu de vérité, où la rencontre avec l'autre est possible, le théâtre comme « dernier recours ».



# Il faut qu'une porte soit ouverte ou fermée

Alfred de Musset / Éric Vigner

Théâtre

Durée estimée 1h15

Texte : Alfred de Musset

Mise en scène et scénographie :

Éric Vigner

Avec : Christèle Tual,

Thibault de Montalembert

Collaboration artistique :

Jutta Johanna Weiss

Lumière : Nicolas Bazoge

Costumes : Fanny Brouste

Assistanat à la mise en scène :

Émilie Lacoste

Production :

CRCTP – Centre de recherche  
et de création théâtrale de Pau ;  
Compagnie Suzanne M

Spectacle créé le 25 septembre  
2024 au théâtre Saint-Louis  
de Pau

**Qui de mieux que Musset pour parler d'amour ? Depuis son laboratoire théâtral à Pau dédié au répertoire français du XVII<sup>e</sup> au XIX<sup>e</sup> siècle, Éric Vigner amorce un nouveau cycle autour de l'œuvre du dramaturge. En adaptant *Il faut qu'une porte soit ouverte ou fermée*, le metteur en scène révèle une œuvre contemporaine. « Cette chambre ne sera plus habitable » est la dernière phrase de la pièce. Cette affirmation impérative prononcée par la marquise avant le claquage de la porte fait écho avant l'heure aux préoccupations de notre époque.**

*Il faut qu'une porte soit ouverte ou fermée* est un proverbe en un acte d'Alfred de Musset publié en 1845 dans la *Revue des deux mondes* et joué pour la première fois dans cette année révolutionnaire de 1848. Un soir d'ouragan, une marquise et un comte se retrouvent de façon inattendue face à face. Le dérèglement météorologique les contraint à devoir ne pas quitter les lieux et trouver une résolution à leurs attermolements. À travers ce duo qui confronte en huis clos deux interprètes d'exception, Christèle Tual et Thibault de Montalembert (l'agent Mathias Barneville de la série *Dix pour Cent*), Musset travaille la question de l'amour ou plutôt la vérité de son expression littéraire. Avec le temps, l'œuvre de Musset peut faire écho à bien des égards à celle de Marguerite Duras. Ce sont tou·te·s deux des écrivain·ne·s de l'amour. Ce thème a été celui de l'écriture pour toute leur vie. C'est par sa connaissance de l'œuvre de Duras que le metteur en scène Éric Vigner lit, au-delà du temps, celle du jeune poète romantique. Sous l'apparence des personnages épiques et hauts en couleur de la marquise et du comte apparaissent d'autres figures, notamment celles d'un homme et d'une femme tout entier au travail d'écrire, avec un langage nouveau, quelque chose de la vérité essentielle de l'amour.



# Édène

Jack London / Alice Zeniter

- ✓ Ensemble artistique
- ✓ Création
- ✓ Coproduction

Théâtre  
Durée estimée 2h00



Inspiré de *Martin Eden*  
de Jack London  
*Conception, écriture  
et mise en scène* : Alice Zeniter  
*Avec* : Ana Blagojevic, Leslie  
Bouchet, Chloé Chevalier,  
Camille Léon-Fucien, Mélodie  
Richard ou Elsa Guedj  
(en alternance)  
*Assistanat à la mise en scène* :  
Fanny Sintès  
*Lumière* : Claire Gondrexon  
*Scénographie* : Camille Riquier  
*Création musicale* :  
Rubin Steiner

*Production* : Cie L'Entente  
Cordiale

Spectacle créé le 19 novembre  
2024 à La Comédie de Valence

Alice Zeniter est membre de  
l'Ensemble artistique de La  
Comédie de Valence.

Audiodescription écrite et  
réalisée en direct par Anaïs  
Prévault

**Dans la France contemporaine, est-il possible pour chacun-e d'être artiste, quels que soient son genre, sa classe et sa race ? Alice Zeniter prend la question de front en transposant *Martin Eden*, le héros de Jack London, marin devenu écrivain, dans la peau d'une blanchisseuse de notre époque. Entre écrasement des corps, mépris, racisme et fulgurances littéraires, *Édène* brosse le tableau d'une société qui n'en finit pas de crever de ses inégalités.**

Édène travaille dur. Elle est blanchisseuse le jour ; la nuit, elle trouve la force d'écrire malgré des bras labourés par la chaîne de tâches ingrates. Une poésie à la fois nourrie et empêchée par des conditions de vie précaires. Alice Zeniter transpose dans le corps d'une femme noire et actuelle le héros de Jack London, Martin Eden – un marin des bas-fonds qui se hisse au rang d'écrivain à succès mais qui demeure rejeté par la société bourgeoise. Cette adaptation actualise la lutte des classes, informée par un travail d'enquête fouillé. D'abord auprès des auteur-riche-s du label Jeunes textes en liberté, fondé par Penda Diouf, qui ont elleux-mêmes subi du mépris ou ressenti de l'illégitimité vis-à-vis du contexte social dont iels sont issu-e-s. Ensuite en immersion, parmi les travailleuses d'une lingerie d'abattoir. Un environnement de lutte porté par un casting exclusivement féminin qui déconstruit les dogmes masculins du genre, dans la droite ligne de *Je suis une fille sans histoire*, le seule en scène créé par Alice Zeniter à La Comédie de Valence.

## Info +

Je 14.11.24 – 19h  
Répétition publique

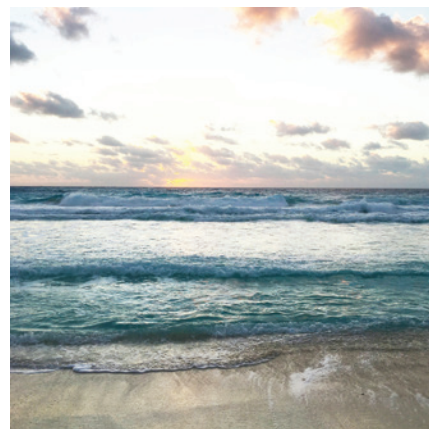
Je 21.11.24  
Représentation audiodécrite  
et préambule (pp. 98, 96)  
Représentation suivie d'une  
soirée festive avec DJ set  
aux Dessous Bar Resto

Date à définir  
Foyer de la pensée (p. 96)

AUDITORIUM DE LA  
MAISON DE LA MUSIQUE  
ET DE LA DANSE

Je 21.11.24 – 19h  
Concert *Love of life* de  
Vincent Courtois (violon-  
celle), Daniel Erdmann,  
Robin Fincker (saxophones),  
librement inspiré des  
œuvres de Jack London.

Une proposition de Jazz  
Action Valence dans le cadre  
du Festival Jazz sur le grill.





# Close Up

Noé Soulier

✓ En coréalisation avec LUX  
Scène nationale

Danse, musique, vidéo  
Durée estimée 1h15

*Conception et chorégraphie :*  
Noé Soulier

*Créé et dansé par :* Julie Charbonnier, Nangaline Gomis, Yumiko Funaya, Samuel Planas, Melisande Tonolo, Gal Zusmanovich

*Musique :* Pièces de Jean-Sébastien Bach appartenant à *L'Art de la fugue, L'Offrande musicale*, et mouvements de sonates.

*Interprétée en direct par* l'Ensemble il Convito : Maude Gratton (clavecin et direction), Amélie Michel (traverso), Sophie Gent (violon), Claire Gratton (viole de gambe), Ageet Zweistra (violoncelle)

*Assistanat à la chorégraphie :*  
Stephanie Amurao

*Dispositif vidéo :*

Pierre Martin Oriol

*Lumière :* Kelig Le Bars

*Production :*

Cndc – Angers

Spectacle créé le 15 juillet 2024  
à l'Opéra Grand Avignon –  
Festival d'Avignon

**Dans *Close Up*, la danse, la vidéo en temps réel et la musique de Jean-Sébastien Bach – jouée en live par l'ensemble il Convito – zooment sur l'expérience de l'existence : polyphonique, expressive et non linéaire.**

Depuis ses débuts, Noé Soulier passe le mouvement au microscope. Avec *Close Up*, le chorégraphe prolonge la recherche qu'il a entamée dans *First Memory* et le film *Fragments* (présenté en parallèle à LUX) en zoomant encore un peu plus sur le noyau du geste. Une vidéo tournée en direct, projetée en grand écran capte un microcosme chorégraphique au plus proche des corps de six danseur·euse·s de haut vol, lancé·e·s dans une improvisation guidée par des tâches très précises : frapper, attraper, éviter, lancer. Autant d'actions motivées par un but qu'iels distordent pour les rendre méconnaissables et faire naître une expressivité, qui fait étrangement écho à la musique de Jean-Sébastien Bach. Ses compositions en contrepoint, jouées en live par l'ensemble baroque il Convito – aux traverso, violon, alto, violoncelle et clavecin – se construisent hors de tout développement narratif et sont pétries de sentiments. Ce décalage musical et chorégraphique saisit alors l'essence de nos expériences intimes, polyphoniques, affectives, complexes et sans linéarité.

## Info +

LUX SCÈNE NATIONALE  
Sa 30.11.24 – 18h  
Projection de *Fragments* de  
Noé Soulier et de

*Compositions* de  
Julie Charrier dans le  
cadre de Ciné-danse





# Cornucopia

D'autres mondes possibles (épisode 2)

Joris Mathieu / Nicolas Boudier /  
En compagnie de Haut et Court

✓ En coréalisation avec LUX  
Scène nationale

Théâtre  
Durée estimée 1h30

*Mise en scène et écriture :*

Joris Mathieu  
*Dispositif scénique et  
dramaturgie :* Joris Mathieu,  
Nicolas Boudier  
*Mise en espace, scénographie  
et création lumière :*

Nicolas Boudier  
*Avec :* Philippe Chareyron,  
Vincent Hermano,  
Marion Talotti

*Musique :* Nicolas Thévenet

*Création vidéo :*

Siegfried Marque  
*Costumes et accessoires :*  
Rachel Garcia assistée  
de Véronique Lorne, et l'atelier  
costumes du TNP  
*Construction de la scénographie :*  
les ateliers du TNP et l'équipe  
technique du TNG

*Production :* Théâtre Nouvelle  
Génération – Centre  
dramatique national de Lyon /  
En compagnie de Haut et Court

Spectacle créé le 8 octobre 2024  
au Théâtre National Populaire  
de Villeurbanne

**Planète Terre, futur proche. À Cornucopia (littéralement « corne d'abondance »), une nouvelle civilisation a réussi là où nous avons échoué : le monde est devenu sobre et décroissant. Mais jusqu'à quand ? Car les rêves d'abondance, eux, n'ont pas disparu.**

C'est un grand jour pour les Cornucopiens : l'eklécia se rassemble aujourd'hui. Dans l'agora circulaire, dans laquelle le public est installé, et comme tous les mois, de grandes décisions seront prises, les spectacles de compagnies transhumantes tâcheront de divertir l'assemblée, et l'Oracle, une IA prédictive, sera interrogé. A-t-il trouvé la solution pour que cette civilisation puisse entrer dans une nouvelle ère d'abondance éternelle et de profusion des ressources ? À Cornucopia, la richesse n'est pas accumulée, la nature n'est pas exploitée et l'entraide est de mise. Mais trois comédien-ne-s interprétant plusieurs rôles vous l'apprendront : si chacun-e semble libre de définir ce qu'il souhaite être, certain-e-s rêvent secrètement que la croissance pourra un jour les délivrer de toutes ces restrictions. Après *La Germination* présentée à LUX en 2023, qui interrogeait notre incapacité à prendre des décisions radicales malgré l'urgence, Joris Mathieu poursuit sa série théâtrale d'anticipation « D'autres mondes possibles ». Une fois encore, il transforme la scène en un joyeux laboratoire où se cultivent de fascinantes expériences en forme d'utopies pour notre présent en panne d'espoir.



# Sœur-s, nos forêts aussi ont des épines

Penda Diouf / Silvia Costa

- ✓ Ensemble artistique
- ✓ Création
- ✓ Production

Théâtre  
Durée estimée 1h00

*Texte* : Penda Diouf  
*Conception, scénographie, costumes, mise en scène* :

Silvia Costa  
*Avec* : Dea Liane, Pauline Parigot  
*Lumière* : Marco Giusti  
*Musique originale* : Sandro Mussida  
*Collaboration à la scénographie* : Michele Taborelli  
*Réalisation costumes* : Barbara Mornet  
Texte à paraître aux Solitaires Intempestifs (2024)

*Production* : La Comédie de Valence, Centre dramatique national Drôme-Ardèche

Spectacle créé le 10 décembre 2024 en Comédie itinérante

Penda Diouf et Silvia Costa sont membres de l'Ensemble artistique de La Comédie de Valence.

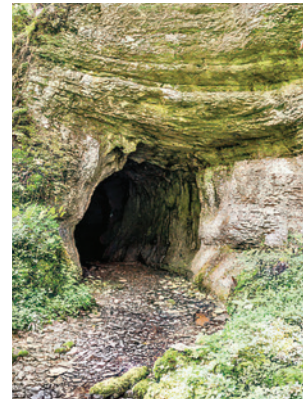
**Lorsque la cadette d'une famille composée d'une mère et ses deux filles décide de prendre son envol, les liens qui unissent les deux sœurs sont ébranlés, et leurs souvenirs avec. À travers l'élément aquatique – l'eau comme fleuve de la mémoire ou la mer comme liquide amniotique – Penda Diouf et Silvia Costa plongent dans les abysses de la sororité.**

L'aînée a toujours pris le relais de leur mère pour s'occuper de sa petite sœur, jusqu'au jour où cette dernière décide de quitter le nid. La grande sœur s'en inquiète et tente, inconsciemment, de la retenir. Et puis, il y a ce rêve étrange de la plus jeune : elles sont petites, à bord d'un bateau qui part à la dérive. Elle tombe à l'eau sous les yeux de sa grande sœur qui ne réagit pas. À partir de cette métaphore puissante de la complexité de la sororité, les deux jeunes femmes, interprétées par Dea Liane et Pauline Parigot, remontent un fil entre souvenirs réels et fantasmés, à l'occasion d'une balade en forêt. Surprises par un orage, elles se réfugient dans une grotte. C'est l'heure de comprendre les liens qui les unissent, non seulement en tant que sœurs, mais aussi en tant que femmes partageant une histoire commune depuis les origines de l'humanité, de l'Australopithèque Lucy jusqu'à nos mères, nos paires et les prochaines à naître. L'autrice Penda Diouf et la metteuse en scène Silvia Costa sondent ainsi la mémoire des corps et de leurs origines sur une scène baignée par les vagues cristallines du compositeur Sandro Mussida. Expérience de la noyade et expérience intra-utérine s'y confondent ; violence et sororité aussi.

## Info +

LA FABRIQUE  
Lu 02.12.24 - 19h  
Répétition publique

Les lieux de tournée en Drôme – notamment à Valence Romans Agglo – et en Ardèche sont à paraître en septembre dans le dépliant Comédie itinérante et sur notre site.



# Radio live – Vivantes

Aurélie Charon, Amélie Bonnin

Théâtre, performance  
documentaire, vidéo,  
dessin, musique  
Durée estimée 2h20

*Certains passages des récits  
font référence à des situations  
de guerre et peuvent heurter  
la sensibilité.*

*Conception, création image  
et écriture scénique :*  
Aurélie Charon, Amélie Bonnin  
*Création musicale :* Emma Prat  
*Avec :* Oksana Leuta, Hala  
Rajab, Ines Tanovic  
*Création visuelle live :*  
Gala Vanson  
*Musique live :* Emma Prat  
*Montage vidéo :* Céline Ducreux,  
Mohamed Mouaki  
*Mixage :* Benoît Laur  
*Espace :* Pia de Compiègne  
*Lumière :* Thomas Cottureau  
*Son :* Vincent Dupuy  
*Rencontres issues des séries  
radiophoniques et des voyages :*  
Aurélie Charon, Caroline Gillet

*Production :* Radio Live  
production

Spectacle créé le 24 avril 2024  
à Chaillot – Théâtre national  
de la Danse

**L'oreille tendue aux bruits du monde, Aurélie Charon et Amélie Bonnin mobilisent les outils de la radio et de la scène pour faire entendre la jeunesse qui se bouge, qui rêve et qui s'engage. *Radio live – Vivantes* tend cette fois le micro à des jeunes femmes originaires de Syrie, de Bosnie et d'Ukraine.**

Hala, Inès, Oksana ont toutes la trentaine. Elles sont originaires de pays en guerre, vivent encore sur leur terre natale ou ont dû demander l'asile politique en France. Leur rencontre s'est faite autour du premier volet de *Radio Live*, série de performances documentaires portée par Aurélie Charon et Amélie Bonnin. Pour cette forme scénique, les trois protagonistes racontent comment elles s'engagent au quotidien, mettent en commun leurs trajectoires, partagent leurs épreuves, leurs doutes et leurs joies. Ensemble, elles sont parties tourner des images à Sarajevo, chez Ines. Les images sont à l'écran pendant le spectacle et dialoguent avec le présent de la scène. Au rythme des entretiens vidéos avec des membres de leurs familles, des archives de leur enfance, des dessins réalisés en live par Gala Vanson et de la musique jouée par Emma Prat, le trio qui forme *Vivantes* orchestre une assemblée complémentaire, qui tente de se parler pour faire advenir des temps meilleurs et ainsi donner à chacun·e, par-delà les frontières géographiques et idéologiques, l'envie d'agir.





# La Chute des Anges

Raphaëlle Boitel

Cirque, danse, théâtre

1h10

Dès 8 ans



*Mise en scène et chorégraphie :*

Raphaëlle Boitel

*Avec :* Tristan Baudoin,  
Alba Faivre, Clara Henry,  
Lilou Hérin, Loïc Leviel,  
Nicolas Lourdelle, Emy  
Zuckerman

*Collaborateur artistique,  
scénographie, lumière :*

Tristan Baudoin

*Accroches, machinerie,  
complice à la scénographie :*

Nicolas Lourdelle

*Musique originale :* Arthur Bison

*Costumes :* Lilou Hérin

*Production :* Cie L'Oublié(e) –  
Raphaëlle Boitel

Spectacle créé le 11 octobre  
2018 à l'Agora PNC Boulazac  
Aquitaine

**À travers une fable d'anticipation, la metteuse en scène et circassienne Raphaëlle Boitel organise la résistance du sensible par l'alliance de la danse, du théâtre et des arts du cirque.**

Dans un monde gouverné par la technologie, des humain·e·s aux allures de pantins désarticulés et aux gesticulations burlesques, tiennent suspendu·e·s à des ficelles, soumis·e·s aux directives aveugles de bras robotiques tout-puissants. Depuis l'obscurité de cet antre sans soleil, il suffira d'un être indocile pour percer une brèche et faire naître la lueur d'un autre monde possible. Avec le sens du clair-obscur qui fait sa patte caractéristique, Raphaëlle Boitel imagine une version futuriste et spectaculaire du mythe de la caverne de Platon, dans laquelle une communauté calfeutrée se préserve à tout prix d'un monde dont elle ne sait rien. Ici, à la faveur d'agrès, la metteuse en scène prend le parti du risque, du lâcher-prise et du vertige inhérents à toute démarche d'émancipation. Anges déchu·e·s ou humain·e·s utopistes, qu'importe : les êtres qui peuplent la pièce de Raphaëlle Boitel assurent la noble tâche d'insuffler l'espoir lorsqu'il s'agit de faire face à la nuit.

## Info +

Ma 17.12.24  
Gilets vibrants SubPac  
(p. 98)

Me 18.12.24  
Représentation Décontract  
(p. 98)



# Mycelium

Christos Papadopoulos / Ballet de l'Opéra de Lyon

Danse  
1h00



*Chorégraphie :*  
Christos Papadopoulos  
*Avec :* 20 danseuses et danseurs  
du Ballet de l'Opéra de Lyon  
*Assistanat à la chorégraphie :*  
Georgios Kotsifakis  
*Musique :* Coti K.  
*Lumière :* Eliza  
Alexandropoulou  
*Costumes :* Angelos Mentis  
*Maîtresse de Ballet :*  
Amandine François

*Coproduction :* Opéra de Lyon ;  
Biennale de la danse ;  
Théâtre de la Ville – Paris

Spectacle créé le 9 septembre  
2023 pour le Ballet de l'Opéra  
de Lyon dans le cadre de la  
Biennale de la danse

**En cherchant à reproduire les mécanismes du mycélium, Christos Papadopoulos emmène les vingt danseur-euse-s du Ballet de l'Opéra de Lyon dans une pièce chorégraphique minimaliste où le mouvement se fait vibration collective plutôt que vocabulaire de danse.**

Partie enterrée des champignons, le mycélium tisse tout un réseau de filaments entrelacés qui permet l'échange de signaux et de nutriments avec d'autres végétaux : un mode de fonctionnement collaboratif qui a inspiré Christos Papadopoulos pour sa dernière composition. Un danseur glisse d'un côté à l'autre de la scène, le bas de son corps plongé dans la pénombre. Il est bientôt rejoint par un, puis deux, puis beaucoup d'autres, jusqu'à ce que la scène prolifère d'interprètes engagé-e-s dans le même mouvement. Renonçant à une technique strictement chorégraphique, les danseur-euse-s entrent en contact à partir de microgestes, décalages et vacillements. Sur la musique électro de Coti K., dont les nappes et les craquements évoquent la forêt, les corps communiquent, s'influencent et s'organisent jusqu'à trouver la pulsation commune : une entité collective dans un état proche de la transe.

## Info +

Ma 14.01.25  
Gilets vibrants SubPac  
(p. 98)

Me 15.01.25  
Représentation Décontract  
(p. 98)



# Sur l'autre rive (variation théâtrale)

Anton Tchekhov / Cyril Teste – Collectif MxM

✓ Ensemble artistique  
✓ Coproduction

Théâtre, vidéo  
Durée estimée 1h50

Librement adapté de *Platonov*  
d'Anton Tchekhov  
*Mise en scène* : Cyril Teste  
*Traduction* : Olivier Cadiot  
*Adaptation* : Joanne Delachair,  
Cyril Teste  
*Avec* : Vincent Berger, Olivia  
Corsini, Florent Dupuis,  
Katia Ferreira, Adrien Guiraud,  
Émilie Incerti Formentini,  
Mathias Labelle, Robin  
Lhuillier, Lou Martin-Fernet,  
Charles Morillon, Marc Prin,  
Pierre Timaitre, Haini Wang  
*Collaboration artistique* :  
Marion Pellissier  
*Assistanat à la mise en scène* :  
Sylvère Santin  
*Dramaturgie* : Leila Adham  
*Scénographie* : Valérie Grall  
*Costumes* : Isabelle Deffin  
assistée de Noé Quilichini  
*Création lumière* : Julien Boizard  
*Création vidéo* :  
Mehdi Toutain-Lopez  
*Images originales* : Nicolas  
Doremus, Christophe Gaultier  
*Musique originale* : Nihil  
Bordures, Florent Dupuis  
*Son* : Thibault Lamy  
*Construction décor* :  
Artom Atelier

*Production* : Collectif MxM

Spectacle créé le 2 mai 2024  
à Bonlieu, Scène nationale  
Annecy

Cyril Teste est membre  
de l'Ensemble artistique  
de La Comédie de Valence.

**Sur le plateau, le public est convié à une fête. Ivresse, errance, excès : en l'espace d'une nuit se jouera un drame amical et familial. Expert en vidéo sur scène, Cyril Teste adapte un classique de Tchekhov, *Platonov*, pour mener une nouvelle expérience : un objet rare, mi-film mi-pièce, cousu sous nos yeux et tremblant de passion.**

En 2023, Cyril Teste présentait à La Comédie *La Mouette* d'après Anton Tchekhov. *Sur l'autre rive* est le hors champ de cette précédente pièce, cette fête lointaine qu'évoquaient les personnages entre deux répliques. Pour le metteur en scène, cette fête, c'est *Platonov*, autre œuvre phare du dramaturge russe. S'y croisent des destins, des peurs, autour d'un héritage litigieux et d'une figure sarcastique, celle de Micha. Tout y passe : amour filial, rapport au passé, jalousies, manipulation. À chacun-e son histoire. Tout le monde passera au confessionnal dans cette expérience rare de ciné-théâtre. Capturés en caméra embarquée, les visages racontent autre chose, gagnent en vérité. Après avoir adapté des films de John Cassavetes et Thomas Vinterberg, Cyril Teste transpose un monument de théâtre dans une forme double : une pièce à découvrir sur scène, un film bientôt sur Arte.

## Info +

Dans le cadre du spectacle, une trentaine d'amateur-riche-s sera invitée à rejoindre l'équipe au plateau pour une majeure partie de la représentation. Renseignez-vous auprès du service des relations publiques.





# Cosmos

Kevin Keiss / Maëlle Poésy

Théâtre, vidéo, cirque

1h40



*Conception, mise en scène :*

Maëlle Poésy

*Texte :* Kevin Keiss en

collaboration avec Maëlle Poésy

*Avec :* Caroline Arrouas,

Kadiatou Camara, Liza Lapert,

Mathilde-Edith Mennetrier,

Eva Ordonez et la participation

de Kourou et de Kevin Keiss

*Dramaturgie :* Kevin Keiss

*Chorégraphie :* Leïla Ka

*Scénographie :* Hélène Jourdan

*Lumière :* Mathilde Chamoux

*Vidéo :* Quentin Vigier

*Son :* Samuel Favart-Mikcha

*Costumes :* Camille Vallat

*Assistanat à la mise en scène :*

Joséphine Supe

*Conception technique du décor*

*et construction :* ECLECTIK

SCENO

Texte publié aux éditions

L'Œil du Prince (2023)

*Production :*

Théâtre Dijon Bourgogne,

Centre dramatique national

Spectacle créé le 18 octobre

2023 au Théâtre Dijon

Bourgogne CDN

Audiodescription écrite

par Marie-Emilie Gallissot

et réalisée en direct

par Anaïs Prévault

**Maëlle Poésy et Kevin Keiss ont enquêté sur les Mercury 13, un groupe d'aspirantes astronautes américaines des années 1960. Inspiré de leurs histoires et des témoignages d'astrophysiciennes actuelles, leur *Cosmos* redessine la conquête des étoiles au féminin.**

États-Unis, 1961. Lorsque la NASA se lance dans la « course aux étoiles », seuls les hommes ont une place sur la ligne de départ. Mais c'est sans compter sur le programme Mercury 13 : sélectionnées dans le plus grand secret, treize aviatrices venues de tous horizons se préparent à devenir astronautes. Pionnières ambitieuses et audacieuses de leur discipline, elles brillent plus fort que leurs pairs sur les phases de tests. La conquête spatiale au féminin semble à portée de main... Inspiré de faits réels, *Cosmos* croise les histoires de ces aviatrices du siècle dernier et de deux astrophysiciennes d'aujourd'hui. Au plateau, cinq interprètes, comédiennes et circassiennes, remuent ciel et terre pour donner vie aux rêves d'espace et de liberté de ces héroïnes. À partir d'images d'archives et de confidences intimes, Maëlle Poésy, directrice du Théâtre Dijon Bourgogne et Kevin Keiss nous embarquent dans un voyage spatiotemporel, sensoriel et philosophique, où les rêveuses conquérantes osent défier la gravité et la société.



**Info +**

Je 30.01.25

Représentation audiodécrite

et préambule (pp. 98, 96)



Ma 04.02.25  
Me 05.02.25  
Je 06.02.25

18h  
14h30 et 20h  
14h30 et 18h

Théâtre de la Ville

# De tête en cape

Balkis Moutashar

Danse  
50'  
Dès 5 ans

*Chorégraphie :*  
Balkis Moutashar  
*Avec :* Sonia Darbois,  
Maxime Guillon Roi-Sans-Sac  
*Costumes :* Christian Burle  
*Lumière :* Samuel Dosière  
*Son :* Géraldine Foucault,  
Pierre Damien Crosson  
*Scénographie :*  
Claudine Bertomeu

*Production :* Cie Balkis  
Moutashar – association  
Kakemono

Spectacle créé le 6 février  
2019 aux Hivernales – CDCN  
Avignon

**S'inspirant des traditions carnavalesques, Balkis Moutashar met en scène un drôle de ballet dans lequel les figures populaires se mélangent, se déplacent et se métamorphosent à grand renfort de déguisements. Une création à voir en famille où le costume se joue gracieusement des conventions sociales.**

Dans un espace blanc, un danseur et une danseuse parés de costumes d'animaux multicolores se toisent. Si l'on reconnaît d'abord un ours et une grenouille, les personnages se transforment au fur et à mesure que les costumes s'échangent, créant des mélanges incongrus : deux ours, une princesse et son diadème, un ours en crinoline, Superman... Dans ce jeu de chimères, les figures se rencontrent et se métissent tandis que les animaux familiers se confrontent aux archétypes sociaux. Les atmosphères lumineuses se succèdent, soulignant la beauté des mouvements de ces êtres hybrides. En faisant appel à l'inventivité des déguisements d'enfants, Balkis Moutashar les emmène dans une danse presque rituelle où le travestissement se fait libérateur, et lance une belle invitation à se forger sa propre identité, loin des codes établis.



# L'art d'avoir toujours raison

Méthode simple, rapide et infaillible pour remporter une élection

Sébastien Valignat, Logan de Carvalho /  
Cie Cassandre

Théâtre  
Durée estimée 1h15

*Texte* : Sébastien Valignat,  
Logan de Carvalho  
*Mise en scène* :  
Sébastien Valignat  
*Regard extérieur* :  
Guillaume Motte  
*Avec* : Adeline Benamara,  
Sébastien Valignat  
*Vidéo et son* : Benjamin Furbacco  
*Scénographie et lumière* :  
Dominique Ryo  
*Costumes et visuel* :  
Bertrand Nodet

*Production* : Cie Cassandre

Spectacle créé  
le 1<sup>er</sup> octobre 2024 à la MC2 :  
Grenoble dans le cadre de la  
MC2 : Itinérante

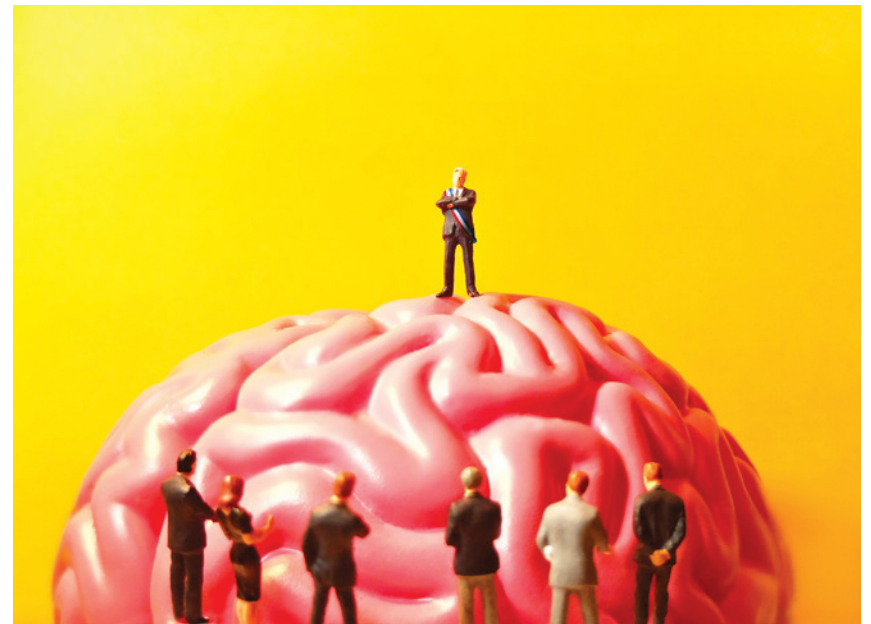
**Et si au lieu d'être manipulé-e, on apprenait à manipuler ?  
À l'ère des « vérités alternatives », cela peut être utile.  
C'est la formation – parodique – que propose la  
Compagnie Cassandre, bien outillée sur le sujet.  
Alors, prêt-e pour le grand débat ?**

Aujourd'hui, le vrai et le faux sont devenus relatifs, et c'est à celui ou celle qui causera le mieux et le plus fort. Les mots ont perdu leur sens et la fameuse « bataille culturelle » se joue à mains nues. Mieux vaut donc avoir une rhétorique bien musclée, que vous ayez ou non des ambitions électorales. Pas de panique, le duo de scientifiques campé par la Compagnie Cassandre est là pour faire de vous une bête des plateaux télé. Storytelling, sophismes, langue de bois, monopolisation de la parole : peu importe si vous dites vrai, il s'agit de convaincre. *L'art d'avoir toujours raison* est une conférence sur les techniques d'argumentation et la manipulation du langage – avec démonstration à l'appui. De quoi démanteler les rouages sémantiques dont abusent quotidiennement publicité, médias et politiques. Attention, derrière la satire se niche un exercice d'utilité publique face aux enjeux démocratiques d'aujourd'hui.

## Info +

Les lieux de tournée en  
Drôme – notamment à  
Valence Romans Agglo –  
et en Ardèche sont à

paraître en septembre dans  
le dépliant Comédie itiné-  
rante et sur notre site.



Départ toutes les 40 mn:

Sa 15.02.25  
de 14h à 15h20  
et de 18h30 à 21h10

La Comédie

Ve 14.02 et  
du Ma 18.02 au Ve 21.02.25  
de 18h30 à 21h10

Di 16.02.25  
de 10h à 12h  
et de 15h à 17h

O.V.N.I.

# Entre vos mains

Une trilogie fantastique (3)

Bertrand Belin, Penda Diouf, Marc Lainé, Éric Minh Cuong Castaing, Alice Zeniter, Stephan Zimmerli /  
sur une idée originale de Marc Lainé

- ✓ Ensemble artistique
- ✓ Création
- ✓ Production

Exposition-spectacle  
Durée estimée 1h00

*Conception* : Bertrand Belin, Penda Diouf, Marc Lainé, Éric Minh Cuong Castaing, Alice Zeniter, Stephan Zimmerli sur une idée originale de Marc Lainé

*Mise en scène* : Marc Lainé  
*Scénographie* : Marc Lainé, Stephan Zimmerli  
*Dramaturgie* : Tünde Deak  
*Lumière* : Kevin Briard  
*Son* : Clément-Marie Mathieu  
*Assistanat à la scénographie, maquette* : Eve Meyer-Hilfiger

*Production* : La Comédie de Valence, Centre dramatique national Drôme-Ardèche

Spectacle créé le 14 février 2025 à La Comédie de Valence

Bertrand Belin, Tünde Deak, Penda Diouf, Éric Minh Cuong Castaing, Alice Zeniter et Stephan Zimmerli sont membres de l'Ensemble artistique de La Comédie de Valence.

**Passionné d'histoires de disparitions et de fantômes, Marc Lainé fait planer le suspense sur la suite et fin de sa trilogie fantastique. En forme d'exposition posthume, fictive, immersive et pluridisciplinaire, l'énigme *Entre vos mains* est une création collective qui a tout l'art du mystère...**

Marc Lainé dévoile aujourd'hui le troisième volet de sa saga théâtrale fantastique, l'exposition-spectacle *Entre vos mains*. Au cœur de l'intrigue, Mehdi Lamrani, un artiste médium-nique fictif que le public a pu découvrir dans un précédent spectacle intitulé *En travers de sa gorge*. Cette exposition regroupe un ensemble d'œuvres mystérieuses produites par le jeune artiste spirite sous la conduite de fantômes de créateur-riche-s injustement oublié-e-s, juste avant qu'il ne disparaisse lui-même mystérieusement lors du vernissage de sa première rétrospective. Avec la complicité de l'Ensemble artistique pluridisciplinaire de La Comédie de Valence, Marc Lainé a échafaudé le plan d'un parcours immersif invitant à plonger dans un dispositif hybride jalonné de sept œuvres en tout genre, conçues par la bande de créateur-riche-s qui se sont inventé pour l'occasion un double fictif ayant pris possession de Mehdi Lamrani. Il s'agira de mener l'enquête et décoder le message laissé par l'étrange artiste avant son suicide. Entre doubles fictionnels et dualités créatrices, la clé de cette exposition-spectacle pleine d'esprit est *Entre vos mains* !

## Info +

O.V.N.I. (p. 92)

Du 05.02 au 12.02.25 – 19h  
Venez tester le dispositif scénique (sur inscription, nombre de places limité).

Des représentations sur le temps scolaire sont proposées, renseignez-vous auprès du service des relations publiques.

Di 16.02.25 dès 10h  
Formule brunch (p. 104)





# Le Misanthrope

Molière / Simon Delétang

Théâtre

Durée estimée 2h00

*Texte* : Molière

*Mise en scène et scénographie* :

Simon Delétang

*Avec* : Gaël Baron, Julien

Chavrial, Romain Gillot,

Fabrice Lebert, Déborah

Marique, Pauline Moulène,

Leïla Muse, Yanis Skouta,

Thibault Vinçon

*Lumière* : Mathilde Chamoux

*Son* : Nicolas Lespagnol-Rizzi

*Costumes* : Charlotte Gillard

*Assistanat à la mise en scène* :

Fabrice Lebert

*Collaboration à la scénographie* :

Adèle Collé

*Construction décor* :

Atelier du Grand T

*Production* : Théâtre de Lorient –

Centre dramatique national

Spectacle créé le 9 octobre 2024

au Théâtre de Lorient – Centre

dramatique national

**Rompu depuis 20 ans aux écritures contemporaines, Simon Delétang s'empare ici du *Misanthrope*, comédie de mœurs où la satire cruelle y est sport de combat. En adaptant la célèbre pièce de Molière, le metteur en scène éclaire sous un nouveau jour les enjeux de domination qui s'y cachent. En effet, sous couvert d'intégrité, Alceste tente d'imposer sa vision du monde à Célimène, une jeune femme libre et indépendante.**

Alceste n'aime pas le genre humain, son hypocrisie et sa lâcheté, mais il est éperdument amoureux de Célimène, une veuve mondaine qui collectionne les conquêtes. Elle n'a de cesse d'exciter sa jalousie, le rendant détestable aux yeux de tou-te-s. Pour résoudre son dilemme, il tente de convaincre la jeune femme de se retirer du monde avec lui. Elle refuse et il s'en va, seul. Simon Delétang, nouveau directeur du Théâtre de Lorient, offre un miroir cruel à la société en faisant ressortir la complexité de chacun des personnages. Interprétée par Leïla Muse, Célimène n'est plus perçue comme une grande coquette fourbe mais comme une jeune femme qui assume sa vision du monde et sa place dans la société face aux hommes. Thibault Vinçon amène, quant à lui, une dimension inquiétante au romantisme d'Alceste, dont la droiture cache une jalousie malade. En écho à la beauté des alexandrins, le metteur en scène place l'histoire dans un écrin de décors machinés, véritable machine à illusions qui nous transporte de l'intérieur d'un palais au bord de l'océan.



# Majorettes

Mickaël Phelippeau

Danse  
1h10

*Chorégraphie :*  
Mickaël Phelippeau  
*Avec les Major's Girls :*  
Laure Agret, Josy Aichardi,  
Jacky Amer, Isabelle Bartei,  
Anna Boccadifuoco, Dominique  
Girard, Myriam Jourdan,  
Martine Lutran, Gianna  
Mandallena, Chantal Mouton,  
Marjorie Rouquet, Myriam  
Scotto D'apollonia  
*Collaboration artistique :*  
Marie-Laure Caradec  
*Regard dramaturgique :*  
Anne Kersting  
*Lumière :* Abigail Fowler  
*Son :* Vanessa Court  
*Conception costumes :*  
Karelle Durand  
*Réalisation costumes :*  
Aline Perros

*Production déléguée :* bi-p

Spectacle créé le 28 juin 2023  
au festival Montpellier Danse

**Fidèle à son processus créatif basé sur la rencontre, Mickaël Phelippeau s'intéresse cette fois à un club de majorettes et à l'histoire de ces femmes aux parcours de vie incroyables. Il compose avec et pour elles un spectacle qui ravive les couleurs chatoyantes du défilé et de la fanfare d'antan.**

Chez les majorettes, on peut répéter un même geste à l'infini jusqu'à atteindre la perfection. Cette discipline quasi militaire contraste avec l'univers pailleté un peu désuet qui caractérise leur art. C'est autour de cette tension que Mickaël Phelippeau et les Major's Girls, troupe montpelliéraine de majorettes au dynamisme rare malgré une moyenne d'âge de 60 ans, ont décidé de construire leur spectacle. Ensemble, iels explorent leurs univers techniques et parcours artistiques respectifs. Oscillant sans cesse entre les représentations issues de l'imaginaire collectif et leurs propres souvenirs d'enfance, le groupe cherche joyeusement les points de contact et la synchronisation parfaite. Une rencontre exigeante qui retrace avant tout l'histoire d'un collectif de femmes soudées, pour certaines par presque soixante ans d'amitié et d'aventures dansées, depuis leurs tournois de jeunesse jusqu'à la force de l'âge.

## Info +

Sa 22.03.25  
Bord plateau - rencontre  
avec l'équipe artistique  
après le spectacle



# Le Château des Carpathes

Jules Verne / Émilie Capliez

Théâtre, musique  
Durée estimée 1h20  
Dès 12 ans



*Texte* : Jules Verne  
*Mise en scène* : Émilie Capliez  
*Composition musicale* : Airelle Besson  
*Avec* : François Charron, Emma Liégeois, Rayan Ouertani, Jean-Baptiste Verquin et Julien Lallier (piano), Adèle Viret (violoncelle), Oscar Viret (trompette) (en cours)  
*Adaptation* : Émilie Capliez en collaboration avec Agathe Peyrard  
*Dramaturgie musicale et assistanat à la mise en scène* : Solène Souriau  
*Scénographie* : Alban Ho Van  
*Création son* : Hugo Hamman  
*Lumière* : Kelig Le Bars  
*Vidéo* : Pierre Martin Oriol  
*Costumes* : Pauline Kieffer

*Production* : Comédie de Colmar – CDN Grand Est Alsace

Spectacle créé le 27 février 2025 à la Comédie de Colmar

**Émilie Capliez adapte *Le Château des Carpathes*, roman gothique de Jules Verne, dans un spectacle de théâtre musical en complicité avec la trompettiste et compositrice de jazz Airelle Besson. Autour d'une mystérieuse demeure hantée, les personnages sont confrontés à une expérience sensorielle et émotionnelle inédite, où la science rencontre la fiction.**

Centré sur une obscure demeure à l'abandon, *Le Château des Carpathes* est l'un des « Voyages extraordinaires » écrits par Jules Verne à la fin du XIX<sup>e</sup> siècle. Surplombant un petit village niché au cœur de la Transylvanie, la bâtisse est le théâtre de phénomènes surnaturels. Le comte Franz de Télék, un voyageur de passage dans la région, cherche à percer les secrets de cet étrange château en ruines. Mais il se heurte au propriétaire des lieux, le baron de Gortz, qui semble avoir emprisonné la voix et l'image d'une cantatrice italienne dont ils sont tous deux épris. En proposant une adaptation contemporaine et originale, Émilie Capliez, co-directrice de la Comédie de Colmar, s'amuse avec les codes de l'œuvre de Jules Verne et entretient jusqu'au bout un suspense haletant. Dans une esthétique gothique, visuellement très généreuse, la metteuse en scène fait dialoguer comédien·ne·s, chanteuse et musicien·ne·s de jazz – violoncelliste, pianiste et trompettiste –, tout en convoquant la puissance énigmatique de la vidéo. Entraînant les spectateur·rice·s de l'auberge au cabaret, de la forêt au château, le décor évolue, en perpétuelle métamorphose. Un spectacle grand format, aux frontières de l'irréel, destiné à toute la famille !

## Info +

Ma 25.03.25  
Représentation  
Décontract  
(p. 98)



# Je crois que dehors c'est le printemps

Concita de Gregorio / Gaia Saitta,  
Giorgio Barberio Corsetti

Théâtre  
1h30

*Texte* : Concita de Gregorio  
*Adaptation théâtrale* : Gaia Saitta

*Mise en scène* : Gaia Saitta,  
Giorgio Barberio Corsetti

*Avec* : Gaia Saitta

*Collaboration artistique* :  
Cécile Lassonde

*Scénographie* : Giuliana Rienzi

*Costumes* : Frédérick Denis

*Création lumière* : Marco Giusti

*Création son* : Tom Daniels

*Vidéo* : Igor Renzetti

*Production* : Création Studio  
Théâtre National Wallonie-  
Bruxelles

Spectacle créé le 30 novembre  
2017 – Les Halles de  
Schaerbeek, Bruxelles

***Je crois que dehors c'est le printemps* résonne comme une ode à la vie. Gaia Saitta livre un témoignage lumineux de résilience, incarnant le drame vécu par Irina Lucidi touchée par la perte de ses deux enfants.**

Ce que toute mère tient pour inconcevable, Irina Lucidi l'a vécu. Le 30 janvier 2011, cette Italienne installée en Suisse est accablée par la disparition de ses filles jumelles. Les deux sœurs, âgées de six ans, ont été enlevées par leur père, dont Irina vient tout juste de divorcer. Si lui est retrouvé mort quelques jours plus tard, les fillettes restent introuvables. Cette tragédie devenue livre sous la plume de Concita de Gregorio, Gaia Saitta l'incarne dans un seule en scène bouleversant. Comment faire son deuil quand l'incertitude entretient une lueur d'espoir ? Comment trouver le courage d'aimer à nouveau ? Comment s'autoriser à être heureux-se ? Dans une mise en scène réalisée avec Giorgio Barberio Corsetti, la comédienne prête son corps et sa voix à Irina pour mener une enquête intime dont le public est à la fois le témoin et le confident. Entre souvenirs et désir d'avenir, *Je crois que dehors c'est le printemps* jaillit comme un cri du cœur, avec une délicatesse infinie.





# La Maison de mon esprit

Old Masters

Théâtre, arts plastiques  
55'  
Dès 5 ans



Une création de Old Masters  
*Écriture, chorégraphie et mise en scène* : Old Masters, Sofia Teillet  
*Interprétation* : Sarah André, Marius Schaffter, Jérôme Stünzi, Sofia Teillet  
*Création lumières* : Joana Oliveira  
*Création sonore et musique* : Nicholas Stücklin  
*Texte (montage)* : Marius Schaffter  
*Scénographie et costumes* : Sarah André, Jérôme Stünzi  
*Assistanat à la scénographie et aux costumes* : Antonie Oberson

*Production* : Old Masters

Spectacle créé le 1<sup>er</sup> mars 2022  
au Théâtre Saint-Gervais,  
Genève

**Mages farfelu-e-s ou explorateur-ric-e-s venu-e-s de contrées inconnues, les bambins en pleine ébullition créative de *La Maison de mon esprit* sont d'abord libres d'être et d'inventer derrière leurs masques et leurs toges blanches. Le collectif suisse Old Masters signe sa première pièce pour enfants : ici ni règles ni maîtres. L'imaginaire est aux commandes.**

Un ventilateur et un abat-jour en papier leur suffisent pour créer des choses belles, inutiles ou fonctionnelles, reproduire des mondes ou en inventer de nouveaux. Kim, Cleub et Mauro se fichent bien des jugements de valeur. Ce qui n'est pas encore le cas de Jonathan, le cousin de Cleub en admiration devant ces constructions improbables et ces jeux mystérieux. Lui ne cesse de se trouver nul. Heureusement, dans *La Maison de mon esprit*, il n'y a ni réussites, ni ratés. Ici, on laisse libre cours à son imagination avec tout ce qui passe sous la main. Le collectif Old Masters emploie les vestiges de ses anciens spectacles – des éléments de décors aux costumes, en passant par des bribes de dialogues – pour créer sa première pièce pour enfants. Un âge, dont le génie plastique et politique n'est pas assez reconnu, où l'on ne cesse de composer avec les autres des manières d'être ensemble, avec humour et créativité, sans normes ni préjugés.

**Info +**

Ve 04.04.25 – 18h  
Représentation Décontract  
(p.98)



«Le Parcours À Facettes est une invitation à partager, le temps d'une assemblée éphémère, des gestes artistiques comme autant d'éclats de pensées qui nous renvoient chacun une vision singulière d'un thème d'actualité. Laisser les mots, la parole, la poésie, les corps, le mouvement, le réel et l'imaginaire scintiller autour de nous, regarder comment ces éclats se diffractent et se réfléchissent dans nos imaginaires. Plisser les yeux parfois, être ébloui pourquoi pas, scruter ces particules de lumière pour chercher à faire apparaître une nouvelle pensée plus nette et plus vaste, pour tenter de mieux comprendre ce présent que nous habitons ensemble.» Tünde Deak

Le Parcours À Facettes de cette saison 24-25 aura pour intitulé:

JUSTICE: EN EXAMEN

*Représentations fictionnelles et spéculatives du système judiciaire*

Autour de trois spectacles, une série de propositions artistiques, de rencontres et de débats s'articuleront pour tenter, avec la participation des spectateur·rice·s, de mettre en perspective ce thème éminemment complexe de la justice.

Dans *À huis clos*, le rappeur Kery James met à nouveau en scène son double de fiction, l'avocat Soulaymaan Traore, dans une confrontation tragique avec un juge que le jeune homme accuse d'avoir injustement fait libérer un policier qui a abattu son frère criminel. Dans ce spectacle coup de poing, le rappeur passé maître dans l'art de créer des situations dramatiques paradoxales clame encore son espoir d'une réconciliation possible entre deux France que tout semble opposer.

Dans le roman *Article 353 du code pénal* de Tanguy Viel, un homme raconte à un jeune juge d'instruction les raisons pour lesquelles il a assassiné un promoteur immobilier sans scrupules, ébranlant l'homme de loi dans ses plus intimes convictions. C'est l'acteur Vincent Garanger, bien connu des spectateur·rice·s de La Comédie pour avoir fait partie de la troupe permanente entre 2003 et 2010, qui incarnera le bouleversant meurtrier.

Dans *Léviathan*, Lorraine de Sagazan et l'écrivain Guillaume Poix font de la scène un espace laboratoire pour interroger le fonctionnement du système judiciaire, ses défaillances, les inégalités qu'il reproduit. Iels s'inspirent des pratiques dites de la justice transformatrice. Alors, peut-être le théâtre peut tenter de renverser certaines évidences et proposer des alternatives.

En écho à *Léviathan*, Lorraine de Sagazan réunit pour l'installation performée *Monte di Pietà* des objets qui portent le souvenir d'une injustice, qu'elle collecte depuis deux ans. Les textes écrits par Laura Vasquez à partir des récits collectés pour chacun de ces objets sont mis en mouvement par deux acteur·rice·s, dans l'espoir que ce rituel puisse apporter une forme de réparation.

À mi-temps de cette série de représentations, le 12 avril à 18h, un foyer de la pensée avec un·e penseur·euse spécialiste de la thématique, sera organisé pour apporter un éclairage philosophique sur les questions soulevées par le Parcours.

Enfin, Tünde Deak, dramaturge associée, proposera de faire vivre à un petit groupe de public volontaire une traversée intégrale du Parcours, comme chaque saison désormais. Le soir de clôture, La Comédie se fera agora pour que chacun·e puisse témoigner de son expérience de spectateur·rice et de la façon dont celle-ci a pu changer et enrichir, peut-être, son point de vue sur ce thème essentiel de notre époque.

Un document regroupant l'intégralité de la programmation du Parcours sera réalisé dans le courant de la saison.



# Article 353 du code pénal

Tanguy Viel / Emmanuel Noblet

Théâtre  
Durée estimée 1h30

*D'après le roman de* Tanguy Viel  
*Adaptation :* Emmanuel Noblet  
*Avec :* Vincent Garanger,  
Emmanuel Noblet  
*Scénographie :* Alain Lagarde  
*Lumière :* Vyara Stefanova  
*Son :* Sébastien Trouvé  
*Vidéo :* Pierre Martin-Oriol

*Production :* Cie Les choses  
de la vie

Spectacle créé le 15 octobre  
2024 au Théâtre Durance,  
Scène nationale de  
Château-Arnoux-St-Auban

**En Bretagne, un homme se confie à un juge: il a jeté à la mer le promoteur véreux qui l'a escroqué. Il plaide coupable et remonte aux origines de son acte. Peut-on justifier un geste criminel? D'un polar à succès signé Tanguy Viel, Emmanuel Noblet tire un thriller théâtral dans lequel se reflètent la rage d'un homme à cran, et bien des lueurs d'humanité.**

Sur scène, un chantier. C'est celui du projet immobilier, aujourd'hui avorté, que l'on a fait miroiter à toute une commune bretonne. Martial Kermeur en était, lui qui avait investi ses derniers sous pour y acquérir une propriété. Peut-être l'échec de trop pour ce cinquantenaire taiseux à bout de souffle, licencié, divorcé, vivant seul avec son fils. Cette injustice le fait basculer dans le crime. L'écrivain Tanguy Viel a imaginé la déposition d'un homme acculé, prêt à tout pour regagner sa dignité. Son interlocuteur : un juge en quête de vérité qui rassemble ici des éléments pour se forger une « intime conviction » telle que prescrite par l'article 353 du code de procédure pénale. Leur dialogue est l'occasion d'une palpitante enquête sur scène à l'interprétation sans faille – dont Vincent Garanger dans le rôle principal. Une méditation sur la justice, sociale et intime.

## Info +

Les lieux de tournée en Drôme – notamment à Valence Romans Agglo – et en Ardèche sont à

paraître en septembre dans le dépliant Comédie itinérante et sur notre site.





# Monte di Pietà

Laura Vasquez / Lorraine de Sagazan, Anouk Maugein

- ✓ Ensemble artistique
- ✓ En partenariat avec la Ville de Valence

Installation-performance  
1h00

*Conception* : Lorraine de Sagazan, Anouk Maugein

*Mise en scène* :

Lorraine de Sagazan

*Texte* : Laura Vasquez

*Avec* : Amandine Pudlo,

Benjamin Tholozan

*Collaboration artistique* :

Valentine Lê

*Conseil son* : Lucas Lelièvre

*Production* : La Brèche

Installation-performance  
créée le 10 juin 2023 à la  
Villa Médicis, Rome

Lorraine de Sagazan est  
membre de l'Ensemble  
artistique de La Comédie  
de Valence.

**La metteuse en scène Lorraine de Sagazan et la poétesse Laura Vasquez se rencontrent à Rome, à la Villa Médicis, où elles imaginent avec la scénographe Anouk Maugein *Monte di Pietà*, un sanctuaire d'objets abandonnés qui rappellent de mauvais souvenirs à leurs ancien-ne-s propriétaires. Dans une installation hybride, elles cherchent à rendre visible les douleurs liées aux conséquences d'une injustice.**

L'installation *Monte di Pietà* est un exutoire à l'injustice dans lequel des objets collectés pendant près de deux ans sont étiquetés et consignés en attendant d'être réactivés par des performeur-euse-s. Un oreiller, un fer à repasser, un rasoir ou des chaussures de grosse sont posés là, comme figés dans le temps. Véritables ex-voto inversés, tous ces objets sont chargés des histoires et des chagrins partagés par des gens ordinaires que Lorraine de Sagazan a rencontrés. Laura Vasquez écrit leurs récits intimes, racontés ensuite par deux comédien-ne-s. Ainsi consignées, les choses jouent leur rôle et gardent loin des mémoires les torts et les regrets. Tour de force des trois artistes : à la fin, cette énergie ne semble plus tout à fait négative et devient réparatrice. Rien ne se perd, tout se transforme.

## Info +

Vous souhaitez confier un objet qui porte une injustice ? Un appel à participation sera diffusé prochainement.

Des représentations sur le temps scolaire sont proposées, renseignez-vous auprès du service des relations publiques.

Du 24.03 au 27.04.25  
*Monte di Pietà* sera également visible sous la forme d'une exposition non performée, en entrée libre.

*Léviathan* (p.72)



# À huis clos

Kery James / Marc Lainé

✓ Coproduction

Théâtre, vidéo  
1h30

*Une pièce de :* Kery James  
*Mise en scène et scénographie :*  
Marc Lainé  
*Dramaturgie :* Agathe Peyrard  
*Avec :* Kery James, Jérôme  
Kircher ou Olivier Werner  
(en alternance)  
*Assistanat à la mise en scène :*  
Olivier Werner  
*Collaboration artistique :*  
Naïlia Chaal  
*Création lumière :* Kevin Briard  
*Création vidéo :* Baptiste Klein,  
Yann Philippe  
*Création sonore :*  
Clément Rousseaux  
*Costumière :* Marie-Cécile Viault  
Texte publié chez Actes  
Sud-Papiers (2023)

*Production :* Astérios  
Spectacles ;  
Otto Productions

Spectacle créé le 19 septembre  
2023 à La Filature, Scène  
nationale de Mulhouse

**Après *À Vif* présenté au Train Théâtre en 2017, le rappeur et poète Kery James remet en scène son personnage fétiche dans un huis clos sur la question des violences policières. Une pièce politique et haletante qui résonne avec les préoccupations de notre temps.**

Après la mort suspecte de son grand frère abattu par un policier d'une balle dans le dos, Soulaymaan, tout jeune avocat, est convaincu que la justice fera son travail. Le policier est relaxé malgré des preuves accablantes. Le jeune homme désespéré décide alors de prendre en otage le juge en charge de la procédure. Pendant une heure trente, les deux hommes échangeront sur tous les sujets, des violences policières à l'amour, en passant par l'organisation des démocraties. Dans ce face-à-face à la poésie crue mis en scène par Marc Lainé, les certitudes et les préjugés se confrontent, les mots fusent, dans une tension perpétuelle entre volonté de se comprendre et dialogue impossible. Un procès de l'appareil judiciaire qui pose la question de la réparation dans une société inégale, que ce soit de manière intime comme à l'échelle collective.

## Info +

Ve 11.04.25  
Représentation suivie d'une  
soirée festive avec DJ set  
aux Dessous Bar Resto



# Léviathan

Guillaume Poix / Lorraine de Sagazan

- ✓ Ensemble artistique
- ✓ Accueil en résidence

Théâtre, vidéo, performance  
Durée estimée 2h50



## Conception et mise en scène :

Lorraine de Sagazan

*Texte* : Guillaume Poix en collaboration avec Lorraine de Sagazan

*Avec* : Khallaf Baraho, Jeanne Favre, Felipe Fonseca Nobre, Jisca Kalvanda, Antonin Meyer-Esquerré, Mathieu Perotto, Victoria Quesnel, Eric Verdin et le cheval Oasis

*Scénographie* : Anouk Maugein assistée de Valentine Lê

*Lumière* : Claire Gondrexon assistée d'Amandine Robert

*Son* : Lucas Lelièvre assisté de Camille Vitté

*Vidéo et cadrage* :

Jérémie Bernaert

*Dramaturgie* :

Agathe Charnet, Julien Vella

*Musique* : Pierre-Yves Macé

*Travail du corps* : Anna Chirescu

*Mise en espace cheval* :

Thomas Chaussebourg

*Costumes* : Anna Carraud assistée de Marnie Langlois et Mirabelle Perot

*Assistanat à la mise en scène* :

Antoine Hirel

*Masques* : Loïc Nebreda

*Perruques* : Mityl Brimeur

*Production* : La Brèche

*Production* : La Brèche

Spectacle créé le 15 juillet 2024 au Festival d'Avignon

Lorraine de Sagazan est membre de l'Ensemble artistique de La Comédie de Valence.

Audiodescription écrite et réalisée en direct par Anaïs Prévault

**Quelle est la valeur d'une peine prononcée par un tribunal ? Après le deuil dans *Un sacre* et la cécité dans *La Vie invisible*, Lorraine de Sagazan et Guillaume Poix poursuivent leur cycle théâtral sur la réparation sur le terrain de la justice, censée garantir la paix sociale.**

Que penser du système judiciaire français ? Son taux de réinsertion ? De récidive ? Sa temporalité ? Dans ce spectacle créé au Festival d'Avignon 2024, Lorraine de Sagazan pense le théâtre comme un contre-espace pour interroger le fonctionnement du système judiciaire, ses béances, ses alternatives. En mettant en regard la justice avec le mythe du Léviathan, Lorraine de Sagazan explore la nature ambivalente du système judiciaire. Le Léviathan, tel qu'il est présenté dans la tradition mythologique, peut être interprété de différentes manières : tantôt comme une force monstrueuse et destructrice, tantôt comme une puissance protectrice et ordonnatrice. Avec l'auteur Guillaume Poix, iels construisent sur scène un « espace juridique utopique et imaginaire » où performance, film documentaire et installations déconstruisent les idées reçues.

## Info +

Je 17.04.25

*Monte di Pietà* (p. 68)

Représentation audiodécrite et préambule (pp. 98, 96)





# Face à la mère

Jean-René Lemoine / Guy Cassiers

✓ Coproduction

Théâtre, vidéo  
Durée estimée 1h40

*Mise en scène et scénographie :*  
Guy Cassiers

*Texte et interprétation :*

Jean-René Lemoine

*Son :* Jeroen Kenens

*Lumière :* Zélie Champeau

*Vidéo :* Stéphane Rimasauskas

*Assistanat à la mise en scène :*

Valentin Suel

*Conception du décor :* Atelier

de construction de la MC93

(en cours)

*Production :* MC93 – Maison de  
la Culture de Seine-Saint-Denis

Spectacle créé le 2 octobre  
2024 à la MC93 – Maison de la  
Culture de Seine-Saint-Denis

**Dialogue fictionnel entre un fils et sa défunte mère, *Face à la mère* compte parmi les textes les plus autobiographiques de Jean-René Lemoine. Près de deux décennies après sa création, l'auteur en confie la mise en scène à Guy Cassiers, figure majeure du théâtre européen.**

Quelques années après la mort de sa mère dans un pays lointain, un fils revient auprès d'elle pour l'ultime dialogue, celui qui n'a jamais pu avoir lieu. Dans cette pièce écrite en 2006, Jean-René Lemoine emprunte la voie de la fiction et la force de la poésie pour affronter son propre deuil, et tenter de comprendre l'exil de sa mère. Porté par la volonté de trouver le commun dans le singulier, il confie aujourd'hui la mise en scène de son témoignage à Guy Cassiers, dont les scénographies grandioses, qui font la part belle aux dispositifs vidéos, révèlent par contraste les zones d'ombre de l'âme humaine. De Paris à Haïti, des premiers souvenirs jusqu'aux adieux, *Face à la mère* fait résonner les silences, les tabous et les conflits générationnels qui composent le lien filial. En toile de fond, une autre histoire se raconte : celle d'Haïti, ancienne colonie française, dont les crises politiques restent passées sous silence.



# À sec

Marcos Caramés-Blanco / Sarah Delaby-Rochette

- ✓ Ensemble artistique
- ✓ Création
- ✓ Production

Théâtre  
Durée estimée 2h00

*Texte* : Marcos Caramés-Blanco  
*Mise en scène* :

Sarah Delaby-Rochette  
*Avec* : Marie Depoorter,  
Benoît Moreira da Silva,  
Gaïa Oliarj-Inés, Mikaël  
Treguer (en cours)  
*Costumes* : Mélody Cheyrou  
*Lumière* : Alice Nédélec  
*Scénographie* :  
Camille Allain-Dulondel  
*Son* : Thibaut Farineau

*Production* : Cie troisbatailles ;  
La Comédie de Valence,  
Centre dramatique national  
Drôme-Ardèche

Spectacle créé le 13 mai 2025 au  
Théâtre de la Ville, Valence

Sarah Delaby-Rochette  
est membre de l'Ensemble  
artistique de La Comédie de  
Valence.

**À travers les voix d'une néo-rurale, de deux jeunes chefs d'exploitation, de leur grand-mère et de l'employée de l'exploitation, Marcos Caramés-Blanco et Sarah Delaby-Rochette mobilisent les codes de la pop culture pour faire résonner les tensions qui cartographient le monde rural d'aujourd'hui et de demain.**

Au pic de la canicule, dans un petit village dépeuplé de la campagne française, une fête se prépare sur fond de pénurie d'eau. En six épisodes, comme autant de journées qui précèdent le grand soir, *À sec* nous plonge dans le quotidien croisé des cinq dernières âmes qui font vivre les lieux. Empruntant aux codes du western, du mélodrame ou de la science-fiction hollywoodienne, Marcos Caramés-Blanco et Sarah Delaby-Rochette livrent une fiction baroque et explosive autour des tensions et difficultés qui frappent le monde rural aujourd'hui. Loin des images d'Épinal, *À sec* investit une langue crue, plurielle et incarnée pour faire entendre la réalité des agriculteur·rice·s, pris·e·s en étau entre les exigences de productivité capitaliste et les dérèglements écologiques, mais aussi l'abandon de l'État et l'arrivée de néo-ruraux·ales plein·e·s de bonnes intentions.

## Info +

Lu 05.05.25 – 19h  
Répétition publique

Date à définir  
Foyer de la pensée (p. 96)

La forme satellite *Dany Coiffure* de Gaïa Oliarj-Inès mise en scène par Sarah Delaby-Rochette est présentée sur le territoire du 13.01 au 17.01.25





# Zona Franca

Alice Ripoll / Cie Suave

✓ En coréalisation  
avec le Train Théâtre

Danse  
1h00



*Chorégraphie* : Alice Ripoll  
*Avec* : Gabriel Tiobil, GB  
Dançarino Brabo, Hiltinho  
Fantástico, Katianny Correia,  
Maylla Eassy, Petersonsidy,  
Romulo Galvão, Tamires Costa,  
Thamires Candida,  
VN Dançarino Brabo  
*Assistanat à la chorégraphie* :  
Alan Ferreira, Thais Peixoto  
*Lumière* : Tomás Ribas,  
Diana Joels  
*Décors et costumes* : Raphael  
Elias  
*Assistanat costumes et couture* :  
Gabriel Alves  
*Son* : Alice Ripoll, Alan Ferreira  
*Répétiteurs* : Renato Linhares,  
Alan Ferreira  
*Designer* : Caick Carvalho

Spectacle créé le 6 juillet 2023  
au Festival de Marseille



**Éclat de couleurs, d'humour et de vitalité, *Zona Franca* d'Alice Ripoll puise sa force dans les luttes sociales du Brésil contemporain et crée un espace de liberté, une zone franche, dans laquelle la compagnie poursuit son travail de recherche sur le rapport entre les danses urbaines et populaires brésiliennes et la mise en scène contemporaine.**

Les pieds frappent le sol, les mains claquent dans l'air. Les jeux de jambes sont rapides, les mouvements sont fermes. En un clin d'œil, les dix danseur·euse·s composent des sculptures vivantes. Chez la chorégraphe Alice Ripoll, les corps ont leur musicalité et les danses leur origine. Le pisadinha, le passinho, sont autant de courants provenant des favelas de Rio de Janeiro qui sont mêlés à mille autres danses urbaines du nord-est du Brésil et d'ailleurs. Alice Ripoll les saisit dans un tableau festif où se lisent tant la joie d'agir en commun que les angoisses d'une jeunesse désenchantée. Créé pendant la transition entre Bolsonaro et Lula au pouvoir, *Zona Franca* est l'expression d'une société dans l'espoir d'une renaissance. Sur scène, les motifs d'un quotidien de peu : un vélo, une table, un gâteau d'anniversaire. Mais dans les corps : la transe, le grotesque et la rage de vivre.

## Info +

Ma 20.05.25  
Gilets vibrants SubPac  
(p. 98)



Entre janvier et mars 2025, dates à préciser

En hors les murs, l'Opéra de Lyon s'installe une semaine en Drôme et une semaine en Ardèche

# Le Sang du glacier

Claire-Mélanie Sinnhuber / Lucie Vérot Solaure /  
Angélique Clairand / Opéra de Lyon

- ✓ Ensemble artistique
- ✓ Proposé par l'Opéra de Lyon

Opéra itinérant  
Durée estimée 1h00

Opéra en 1 acte  
*Mise en scène :*  
Angélique Clairand  
*Livret :* Lucie Vérot Solaure  
*Compositrice :* Claire-Mélanie Sinnhuber  
*Avec :* Charlotte Bozzi,  
Mathieu Dubroca  
*Ensemble orchestral :* harpe,  
accordéon, violoncelle  
*Scénographie :* Stephan Zimmerli  
*Costumes :* Mathieu Trappler  
*Lumière :* Yoann Tivoli  
*Dramaturgie :*  
Catherine Ailloud-Nicolas

*Production :* Opéra de Lyon

Spectacle créé le 9 décembre  
2024 au Théâtre du Point du  
Jour, Lyon

Stephan Zimmerli est membre  
de l'Ensemble artistique de  
La Comédie de Valence.

**L'Opéra de Lyon, sous la direction de Richard Brunel, sillonne les routes de la région Auvergne-Rhône-Alpes grâce à un étonnant dispositif de « camion-opéra » permettant à une centaine de spectateur-riche-s de vivre une expérience artistique immersive au cœur même de leur territoire. Pour son premier Opéra itinérant, l'Opéra de Lyon présente une œuvre brûlante d'actualité aux intenses résonances poétiques : *Le Sang du glacier* à découvrir une semaine en Drôme et une semaine en Ardèche.**

Entre dystopie et conte fantastique, l'Opéra itinérant *Le Sang du glacier* plonge au cœur des conséquences du bouleversement climatique : dans un monde contemporain proche de nous, la fonte des glaces libère des algues rouges, phénomène qui attire dans les montagnes un tourisme malsain et qui, en aval, contamine les eaux des fleuves. *Le Sang du glacier*, c'est l'histoire des retrouvailles d'une sœur et d'un frère désorienté-e-s par des événements incontrôlables, tant intimes que climatiques ; c'est la quête d'une réconciliation entre le passé et le présent, entre nous et la planète. Le texte de Lucie Vérot Solaure, par une immersion dans le réel, fait accéder à une lecture métaphorique du lien à ce qui nous entoure ; la composition de Claire-Mélanie Sinnhuber sublime la voix, expression idéale de l'intime. Une œuvre servie par la mise en scène d'Angélique Clairand, sensible et engagée.

## Info +

Les dates, lieux, tarifs et modalités de réservation seront communiqués ultérieurement.





**LA CHUTE DES ANGES**  
*Production*: Cie L'Oublié(e) – Raphaëlle Boitel  
*Coproduction*: OARA – Office Artistique de la Région Nouvelle-Aquitaine; Agora PNC Boulazac Aquitaine; Grand T, Théâtre de Loire-Atlantique; Peak Performances – Montclair (USA); Plateforme 2 pôles cirque en Normandie; Le Carré magique, Pôle National Cirque Bretagne, Lannion; Le Grand R – Scène nationale La Roche-sur-Yon; Scène nationale Carré-Colonnes; Le Relais Culturel Régional d'Argentan; Les 3T-Scène conventionnée de Châtelleraut; Maillon, Théâtre de Strasbourg – Scène européenne

## Mentions de production

**MALDONNE**  
*Production*: Cie Leïla Ka et CENTQUATRE-PARIS  
*Production déléguée*: CENTQUATRE-PARIS  
*Coproduction*: La Garance Scène Nationale de Cavallion; Malakoff scène nationale – Théâtre 71; Théâtre d'Angoulême, Scène nationale; Théâtre de Suresnes Jean Vilar – Suresnes Cités Danse; CDN Orléans / Centre-Val de Loire; Centre Chorégraphique National – Ballet de Lorraine dans le cadre de l'Accueil studio; Les Quinconces et L'Espal, Scène nationale du Mans; Espaces Pluriels scène conventionnée d'intérêt national Art et création – Danse – Pau; La Manufacture CDCN Nouvelle-Aquitaine Bordeaux · La Rochelle; La Passerelle – Scène nationale de Saint-Brieuc; Fondation Royaumont; Espace 1789, scène conventionnée d'intérêt national – art et création – pour la danse de Saint-Ouen  
*Soutien financier*: Le Quatrain, équipement culturel de Clisson Sèvre et Maine Agglo; Ville de Gouesnou – Centre Henri-Queffélec  
*Mécénat*: Caisse des Dépôts  
*Aide à la résidence*: Fondation Royaumont; Fondation d'entreprise Hermès  
Leïla Ka est artiste associée au CENTQUATRE-PARIS, au DSN – Dieppe Scène Nationale et à POLÉ-SUD – Centre de développement chorégraphique national, artiste complice à La Garance Scène Nationale de Cavallion et en résidence longue à l'Espace 1789, scène conventionnée d'intérêt national – art et création – pour la danse de Saint-Ouen.  
Leïla Ka est accompagnée par le réseau TREMLIN – réseau interrégional Grand Ouest + Paris jusqu'en 2024. Ce spectacle est en tournée avec le 104ontheroad.

**LA CHUTE INFINIE DES SOLEILS**  
*Production*: Compagnie Soliloques  
*Coproduction*: Les Célestins – Théâtre de Lyon; La Fabrique de fictions – Lomé  
*Avec le soutien*: Ministère de la Culture – DRAC Auvergne-Rhône-Alpes; La Drôme - le Département; Commission internationale du théâtre francophone (CITF); Institut français du Togo – Togo Créatif; Fonds SADC Théâtre; Institut français à Paris – Des mots à la scène; Maison Maria Casarès; CDN de Normandie-Rouen; Les Aires – Théâtre de Die et du Diois  
Le texte est édité aux Éditions Théâtrales avec le soutien du CNL.

**DANS LA MESURE DE L'IMPOSSIBLE**  
*Production*: Comédie de Genève  
*Coproduction*: Odéon – Théâtre de l'Europe; Piccolo Teatro di Milano – Teatro d'Europa; Teatro Nacional D. Maria II; Équinoxe – Scène nationale de Châteauroux; CSS Teatro stabile di innovazione del Friuli Venezia Giulia; Festival d'Automne à Paris; Théâtre National de Bretagne, Rennes; Maillon, Théâtre de Strasbourg – Scène européenne; CDN Orléans – Val de Loire; La Coursive - Scène nationale de La Rochelle

**MAZUT**  
*Production*: Baro d'evel  
*Coproductions*: ThéâtrédelaCité – CDN Toulouse Occitanie; MC95 – Maison de la Culture de Seine-Saint-Denis; Teatre Lliure de Barcelona; Le Parvis, scène nationale Tarbes Pyrénées; Malakoff scène nationale – Théâtre 71; Romaeuropa Festival; L'Estive, Scène nationale de Foix et de l'Ariège  
*Accueils en résidence*: ThéâtrédelaCité – CDN Toulouse Occitanie; L'Estive, Scène nationale de Foix et de l'Ariège  
*Avec l'aide à la reprise de la DGCA*, ministère de la Culture, du Conseil départemental de la Haute-Garonne et de la Ville de Toulouse  
La compagnie est conventionnée par le ministère de la Culture – DRAC Occitanie et la Région Occitanie / Pyrénées – Méditerranée.

**CASTELET IS NOT DEAD**  
*Production*: Cie Arnica  
*Avec le soutien* de la Ville de Bourg-en-Bresse, la scène nationale de Bourg-en-Bresse et l'accueil en résidence METT-Le Teil, la Cie des Quidams-le Grand R-Etrez, le Studio les 4 vents-Bourg-en-Bresse, L'INSPPE-Bourg-en-Bresse

**HAMLET**  
*Production*: Teatro La Plaza  
*Avec le soutien* de l'Onda – Office national de diffusion artistique

**IL FAUT QU'UNE PORTE SOIT OUVERTE OU FERMÉE**  
*Production*: Production CRCTP - Centre de recherche et de création théâtrale de Pau; Compagnie Suzanne M  
*Production déléguée*: Compagnie Suzanne M

**EDÈNE**  
*Coproduction*: La Comédie de Valence, Centre dramatique national Drôme-Ardèche; La Criée – Théâtre national de Marseille; La Snat 61, Alençon / Flers / Mortagne-au-Perche; La C.R.E.A – Coopération de Résidence pour les Ecritures, les Auteurs-rices – Mont-Saint-Michel, Normandie; Le Théâtre Public de Montreuil – CDN; Centre Culturel Jacques Duhamel, Vitré; Grand T, Théâtre de Loire-Atlantique; L'Archipel, Pôle d'action culturelle – Ville de Fouesnant; Le Quartz, Brest  
*Avec la participation artistique du Jeune théâtre national*  
*Edène* est soutenue par la

région Bretagne, le Conseil départemental des Côtes d'Armor, la Ville et l'Agglomération de Saint-Brieuc et la DRAC Bretagne et la DGCA  
Alice Zeniter est membre de l'Ensemble artistique de La Comédie de Valence, Centre dramatique national Drôme-Ardèche depuis 2020; Artiste associée à La Snat 61, Alençon / Flers / Mortagne-au-Perche depuis 2020; Artiste associée à La Criée – Théâtre national de Marseille; Membre de La C.R.E.A – Coopération de Résidence pour les Ecritures, les Auteurs-rices – Mont-Saint-Michel, Normandie; Artiste associée à Scènes du Golfe – Vannes  
*Direction de Production*: Muriel Jugon  
*Administration*: Aurélie Tarlet  
*Logistique/Paie*: Sandrine Cressant

**CLOSE UP**  
*Production*: Cndc – Angers  
*Coproduction*: Il Convito; Festival d'Avignon; Théâtre de la Ville-Paris; Chaillot-Théâtre National de la Danse; Angers Nantes Opéra; Romaeuropa Festival; Espaces Pluriels scène conventionnée d'intérêt national Art et création – Danse – Pau; Theater Freiburg; Cité musicale-Metz / L'Arseنال-Jean-Marie-Rausch; Maison de la danse, Lyon; Le TAP – Théâtre Auditorium de Poitiers  
*Avec le soutien* de l'OARA – Office Artistique de la Région Nouvelle-Aquitaine (accueil en résidence), de la Villa Albertine et de Dance Reflections by Van Cleef & Arpels

**CORNUOPIA**  
*Production*: Théâtre Nouvelle Génération – Centre dramatique national de Lyon  
*Coproduction*: Le Lieu Unique – Scène Nationale de Nantes; LUX Scène nationale; Les 2 Scènes, Scène nationale de Besançon; Le Théâtre, Scène nationale de Saint-Nazaire; La Comédie de Saint-Étienne – CDN; MC2; Maison de la Culture de Grenoble, Scène nationale  
*Avec le soutien* du Théâtre National Populaire de Villeurbanne

**SŒUR-S, NOS FORÊTS AUSSI ONT DES ÉPINES**  
*Production*: La Comédie de Valence, Centre dramatique national Drôme-Ardèche  
*Avec la MC95 – Maison de la Culture de Seine-Saint-Denis (en cours)*  
*Coproduction*: Centre dramatique national Besançon Franche-Comté  
*Avec le soutien*: Ministère de la Culture – DRAC Auvergne-Rhône-Alpes

**RADIO LIVE – VIVANTES**  
*Production*: Radio Live production  
*Coproduction*: Chaillot-Théâtre National de la Danse; Bonlieu Scène nationale Ancecy  
Projet soutenu par le Ministère de la Culture – DRAC Ile-de-France

**LA CHUTE DES ANGES**  
*Production*: Cie L'Oublié(e) – Raphaëlle Boitel  
*Coproduction*: OARA – Office Artistique de la Région Nouvelle-Aquitaine; Agora PNC Boulazac Aquitaine; Grand T, Théâtre de Loire-Atlantique; Peak Performances – Montclair (USA); Plateforme 2 pôles cirque en Normandie; Le Carré magique, Pôle National Cirque Bretagne, Lannion; Le Grand R – Scène nationale La Roche-sur-Yon; Scène nationale Carré-Colonnes; Le Relais Culturel Régional d'Argentan; Les 3T-Scène conventionnée de Châtelleraut; Maillon, Théâtre de Strasbourg – Scène européenne  
*Avec le soutien* de la SPEDIDAM La Cie L'Oublié(e) – Raphaëlle Boitel est en copagnonnage à L'Agora PNC Boulazac Aquitaine. Elle est conventionnée par le ministère de la Culture DRAC – Nouvelle-Aquitaine et soutenue par la ville de Boulazac Isle Manoire, le Conseil départemental de la Dordogne et la Région Nouvelle-Aquitaine.  
Raphaëlle Boitel est artiste associée à l'Équinoxe, Scène Nationale de Châteauroux.

**MYCELIUM**  
*Production*: Opéra de Lyon; Biennale de la danse de Lyon; Théâtre de la Ville-Paris

**SUR L'AUTRE RIVE (VARIATION THÉÂTRALE)**  
*Production*: Collectif MxM  
*Coproduction*: Bonlieu Scène nationale Ancecy; Nanterre-Amandiers – CDN; Espace des Arts, Scène nationale Chalons-sur-Saône; La rose des vents, scène nationale de Lille Métropole Villeneuve d'Ascq; Théâtre-Sénart, Scène nationale; Printemps des Comédiens; La Comédie de Valence, Centre dramatique national Drôme-Ardèche; Les Célestins – Théâtre de Lyon; Maison de la Culture d'Amiens, Pôle européen de création et de production; Théâtre du Rond-Point; Points Communs – Nouvelle scène nationale de Cergy-Pontoise/Val d'Oise; Maison Jacques Copeau Les images sont assemblées et diffusées avec le media server Smode.  
Le spectacle est un diptyque dont l'autre volet est un film réalisé par Cyril Teste et produit par les Films du Poisson qui sera diffusé sur Arte et arte.tv à l'automne 2024.  
*Avec la participation et le soutien* du Fonds de dotation Francis Kurkdjian et de Smode Tech

**COSMOS**  
*Production*: Théâtre Dijon Bourgogne, Centre dramatique national  
*Coproduction*: Compagnie Crossroad; L'Azimut – Antony/Châtenay-Malabry, Pôle National Cirque en Ile-de-France; ThéâtrédelaCité – CDN Toulouse Occitanie; Le Théâtre de Saint-Nazaire, Scène nationale  
*Avec le soutien* du Théâtre Public de Montreuil – CDN; Théâtre de la

Tempête; Théâtre Gérard Philipe, centre dramatique national de Saint-Denis; FONPEPS La conception technique du décor a été réalisée dans une démarche de durabilité en favorisant le réemploi d'éléments structurels  
**DE TÊTE EN CAPE**  
*Production*: Cie Balkis  
Moutashar – association Kakemono  
*Coproductions*: CCN Ballet national de Marseille, dans le cadre de l'accueil studio 2018; Compagnie Système Castafiore, Grasse; la Fabrique Mimont, Cannes  
*Soutiens*: Scènes & Cinés, Scène conventionnée Art en territoire – Istres Ouest Provence; Klap Maison pour la danse

Pour ce projet, la compagnie Balkis Moutashar a reçu l'aide de la DRAC Provence-Alpes-Côte d'Azur, de la Région Sud, du département des Bouches-du-Rhône et de la Ville de Marseille.

**L'ART D'AVOIR TOUJOURS RAISON**  
*Production*: Cie Cassandre  
*Coproduction*: MC2; Maison de la Culture de Grenoble, Scène nationale; L'arc, scène nationale Le Creusot; Théâtre Durance, Scène nationale; Le PIVO – Pôle itinérant en Val d'Oise Scène conventionnée art en territoire; Théâtre de Châtillon; Théâtre des Collines; Théâtre de Villefranche-sur-Saône; La 2deuche à Lempdes; Le Grand Angle, scène régionale, Pays Voironnais; Le Théâtre d'Auxerre, Scène conventionnée d'intérêt national; Espace Paul Jargot – Crolles; Théâtre du Briançonnais Scène conventionnée  
*Soutien*: Théâtre La passerelle, scène nationale de Gap et des Alpes du Sud; Théâtre du Point du Jour, Lyon; Théâtre de la Croix Rousse – Lyon  
La Compagnie Cassandre est associée au Théâtre de Châtillon, au Théâtre des Collines ainsi qu'au Théâtre Durance, Scène nationale.  
Elle est compagnie associée au Groupe des 20 /scènes publiques Auvergne Rhône-Alpes.  
Elle reçoit le soutien régulier de la DRAC et de la Région Auvergne Rhône-Alpes, de la Ville de Lyon.  
*Chargée de Production*: Anne-Claire Font

**ENTRE VOS MAINS**  
*Production*: La Comédie de Valence, Centre dramatique national Drôme-Ardèche

**LE MISANTHROPE**  
*Production*: Théâtre de Lorient – Centre dramatique national  
*Coproduction*: En cours  
*Avec le soutien* du Grand T, Théâtre de Loire-Atlantique

**MAJORETTES**  
*Production déléguée*: bi-p  
*Coproduction*: Montpellier Danse – résidence de création à l'Agora, cité internationale de la danse, avec le soutien de la Fondation BNF Paribas; La Filature, Scène nationale de Mulhouse; Les Quinconces et

L'Espal, Scène nationale du Mans; La Halle aux grains-Scène nationale de Blois; Format ou la création d'un territoire de danse – Ardeche; Centre National pour la Création Adaptée – Morlaix; Théâtre Brétigny, scène conventionnée d'intérêt national; Centre chorégraphique national de Tours; Le Quartz, Scène Nationale de Brest; Carreau du Temple – Établissement culturel et sportif de la Ville de Paris; Le TAP – Théâtre Auditorium de Poitiers  
*Avec le soutien* du CN D Centre national de la danse  
*Production, diffusion, administration*: Fabrik Cassiopee – Manon Crochemore, Mathilde Lalanne et Marie-Laure Menger  
*Remerciements*: Alban Richard

**LE CHÂTEAU DES CARPATHES**  
*Production*: Comédie de Colmar – CDN Grand Est Alsace  
*Coproduction*: Théâtre National Populaire de Villeurbanne; Théâtre de Lorient – Centre dramatique national  
*Avec le soutien* du dispositif d'insertion professionnelle de l'ENSATT

**JE CROIS QUE DEHORS C'EST LE PRINTEMPS**  
*Production*: Création Studio Théâtre National Wallonie-Bruelles  
*Coproduction*: Théâtre National Wallonie-Bruelles; Les Halles de Schaarbeek; If Human (Bruelles); Manège Maubeuge – scène nationale transfrontalière; Centre Dramatique National Nice Côte d'Azur  
Gaïa Saitta est artiste associée au Théâtre National Wallonie-Bruelles.

**LA MAISON DE MON ESPRIT**  
*Production*: Old Masters  
*Coproduction*: Théâtre Saint-Gervais; Genève et Arsenic – Centre d'art scénique contemporain, Lausanne; Kicks! Festival, Bern  
*Soutiens*: Pro Helvetia – Fondation suisse pour la culture; Organe genevois de répartition de la Loterie romande; Corodis; République et Canton de Genève  
*Administration*: Laure Chapel – Pâquis production  
*Diffusion*: Tristan Barani  
*Chargée de production*: Jessica Vaucher

**ARTICLE 353 DU CODE PENAL**  
*Production*: Cie Les choses de la vie  
*Coproduction*: Cie à l'envi; Théâtre Durance, Scène nationale; Théâtre du Rond-Point; Théâtre Montansier; Le Théâtre L'Eclat – Pont-Audemer, Scène conventionnée d'intérêt National Art, Enfance et Jeunesse; L'Estive, Scène nationale de Foix et de l'Ariège; Les Célestins – Théâtre de Lyon; La C.R.E.A – Coopération de Résidence pour les Ecritures, les Auteurs-rices – Mont-Saint-Michel, Normandie

**MONTE DI PIETA**  
*Production*: La Brèche  
*Coproduction*: Académie de France à Rome – Villa Médicis; Biennale d'art contemporain de Lyon

La compagnie La Brèche est conventionnée par le Ministère de la Culture – DRAC Île-de-France.

#### À HUIS CLOS

*Production:* Astérios Spectacles & Otto Productions  
*Coproduction:* Chaillot-Théâtre National de la Danse; Les Quinconces et L'Espal, Scène nationale du Mans; Le Radiant-Belleuve, Caluire-et-Cuire; La Machinerie – Vénissieux; Maison de la Musique de Nanterre; La Filature, Scène nationale de Mulhouse; Théâtre Jean Vilar, Vitry sur Seine; Théâtre de Dreux; La Comédie de Valence, Centre dramatique national Drôme-Ardèche; Théâtre-Sénart, Scène nationale  
En co-réalisation avec Le Théâtre du Rond-Point, Paris  
Remerciements à Fursac

#### LÉVIATHAN

*Production:* La Brèche  
*Coproduction:* Théâtre Gérard Philipe, centre dramatique national de Saint-Denis; La Comédie de Saint-Etienne – CDN; Odéon – Théâtre de l'Europe; Théâtre de la Cité – CDN Toulouse Occitanie; Comédie – CDN de Reims; Académie de France à Rome – Villa Médicis; Théâtre Dijon Bourgogne, Centre dramatique national; Festival d'Avignon; Théâtre du Nord – CDN Lille Tourcoing Hauts-de-France; Théâtre National de Bretagne; Le Théâtre du Beauvaisis – Scène nationale; La Passerelle – Scène nationale de Saint-Brieuc; L'Azimut – Antony/Châtenay-Malabry, Pôle National Cirque en Île-de-France (en cours)  
*Accueil en résidence:* CDN de Normandie-Rouen; MC93 – Maison de la Culture de Seine-Saint-Denis; CENTQUATRE-PARIS; La Comédie de Valence, Centre dramatique national Drôme-Ardèche  
*Administration, production, diffusion:* AlterMachine I Marine Mussillon et Carole Willemot  
*Régie générale:* Vassili Bertrand  
*Régie plateau:* Kourou  
*Relations presse:* AlterMachine I Camille Hakim Hashemi  
La Compagnie La Brèche est conventionnée par le Ministère de la Culture – DRAC Île-de-France  
Avec la participation artistique du JTN.  
Action soutenue par la Région Île-de-France

#### FACE À LA MÈRE

*Production:* MC93 – Maison de la Culture de Seine-Saint-Denis  
*Coproduction:* Le Volcan, Scène nationale du Havre; La Comédie de Valence, Centre dramatique national Drôme-Ardèche; Bonlieu Scène nationale Annecy; Maison de la Culture d'Amiens; Scène Nationale de l'Essonne, Agora – Desnos

#### À SEC

*Production:* Cie troisbatailles; La Comédie de Valence, CDN Drôme-Ardèche  
*Coproduction:* Les Quinconces et

L'Espal, Scène nationale du Mans  
Le spectacle a bénéficié de la bourse Beaumarchais-SACD Mise en scène.

*Avec le soutien du Pôle – Bibliothèque Armand Gatti, La Seyne-sur-Mer*  
Le texte a été accompagné par À mots découverts.

#### ZONA FRANCA

*Coproduction:* Festival de Marseille; Festival d'Automne à Paris; Charleroi Danse; Romaeuropa Festival; Tandem Scène nationale Arras-Douai; tanzhaus nrw; Teatro Municipal do Porto; Julidans, Amsterdam; Les Mécènes DanseAujourd'hui  
*Diffusion:* ART HAPPENS  
*Administration des tournées:* Bem Medeiros  
*Assistante de production:* Isabela Peixoto

#### LE SANG DU GLACIER

*Production:* Opéra de Lyon  
*Coproduction:* Théâtre du Point du Jour, Lyon



# Les productions de La Comédie en tournée

## Le temps des fins

GUILLAUME CAYET

07.10–19.10.24	Théâtre Ouvert, Centre national des dramaturgies contemporaines, Paris (*)
13.11–14.11.24	Théâtre du Point du Jour, Lyon (*)
03.12–06.12.24	Théâtre de La Manufacture– CDN Nancy Lorraine(*)
10.12.24	Acb Scène Nationale Bar-Le-Duc
24.01.25	Centre Culturel de La Ricamarie
29.01–30.01.25	Théâtre des Îlets, CDN de Montluçon
11.02–12.02.25	Scène nationale de l'Essonne
04.04.25	Espace 1789 – Saint-Ouen
12.05–17.05.25	Théâtre de la Cité internationale, Paris

(\*) avec représentations  
adaptées en LSF

## Ladilom

TÜNDE DEAK / LÉOPOLDINE HUMMEL

15.11–16.11.24	Lieux Culturels pluridisciplinaires de la Ville de Lille
----------------	--

## Sœur-s, nos forêts aussi ont des épines

PENDA DIOUF / SILVIA COSTA

10.12.24–16.01.25	La Comédie de Valence, CDN Drôme-Ardèche dans le cadre de la Comédie itinérante
24.01–30.01.25	Théâtre Varia, Bruxelles
05.02–15.02.25	MC93 – Maison de la Culture de Seine-Saint-Denis, en partenariat avec Nanterre-Amandiers CDN

## Nos paysages mineurs & En finir avec leur histoire

MARC LAINÉ

18.12–19.12.24	Comédie de Caen, CDN de Normandie
08.01–09.01.25	Malraux scène nationale Chambéry Savoie
14.01–15.01.25	Théâtre d'Angoulême, Scène nationale
21.01–23.01.25	Comédie de Reims, CDN
11.04–12.04.25	Scène nationale du Sud-Aquitain, Bayonne
15.04–16.04.25	Théâtre des Quatre Saisons, Gradignan
24.04–25.04.25	Théâtre du Bois de l'Aune, Aix-en-Provence
29.04.25	Théâtre de Nîmes
09.05–11.05.25	Comédie de Genève, Suisse
15.05–16.05.25	Théâtre de La Renaissance, Oullins

## Entre vos mains

MARC LAINÉ

14.02–21.02.25	La Comédie de Valence, CDN Drôme-Ardèche
En cours	T2G Théâtre de Gennevilliers, CDN

## À sec

MARCOS CARAMÈS-BLANCO /  
SARAH DELABY-ROCHETTE

13.05–17.05.25	La Comédie de Valence, CDN Drôme-Ardèche
20.05.25	Les Quinconces et L'Espal, Scène nationale du Mans

## L'Art de la joie

GOLIARDA SAPIENZA / AMBRE KAHAN

21.09–22.09.24	Malraux scène nationale de Chambéry Savoie
11.10–12.10.24	Chateauvallon Liberté, Scène Nationale, Toulon
23.11–24.11.24	Bonlieu, Scène nationale Annecy
14.12–15.12.24	Théâtre de Nîmes

**Made In  
La  
Comédie**





# La Comédie

itinérante

LA BANDE DES  
MOTS

## 5 spectacles, 62 représentations

Cette saison, 5 spectacles se déploieront pour 62 représentations dans des communes rurales des départements de Drôme et d'Ardèche, ainsi qu'au cœur de Valence Romans Agglo, dans les structures partenaires, les établissements hospitaliers et médico-sociaux.

Du 02.10 au 17.10.24  
*La chute infinie des soleils*  
Elemawusi Agbedjidji

Du 05.11 au 29.11.24  
*Castelet is not dead*  
Gwendoline Soublin / Émilie Flacher

Du 10.12 au 12.12.24  
et du 07.01 au 16.01.25  
*Sœur.s, nos forêts aussi ont des épines*  
Penda Diouf / Silvia Costa

Du 11.02 au 20.02.25  
et du 10.03 au 20.03.25  
*L'art d'avoir toujours raison*  
Logan de Carvalho /  
Sébastien Valignat / Cie Cassandra

Du 27.03 au 17.04.25  
*Article 353 du code pénal*  
Tanguy Viel / Emmanuel Noblet

## Un réseau de partenaires primordial

C'est grâce à un important réseau de partenaires locaux, composé de communes, municipalités, associations culturelles, sociales et de théâtre amateur, médiathèques, comités des fêtes et foyers ruraux, centres sociaux, MJC et Maisons pour tous, Foyers d'accueil médicalisés et EHPAD, fortement impliqués dans le processus de création, que ces spectacles peuvent se jouer au plus près des habitant.e.s, prenant en compte les particularités de chaque territoire. La Comédie itinérante ne pourrait exister sans l'implication essentielle et l'engagement sans relâche d'une centaine de salarié.e.s et de bénévoles qui œuvrent tout au long de l'année pour défendre la cause artistique dans les communes des deux départements.

## Les formes satellites

En écho aux spectacles programmés à La Comédie, des formes légères sont jouées sur le territoire, dans les quartiers de Valence Romans Agglo, en milieu scolaire, pénitentiaire et de santé.

Du 13.01 au 17.01.25  
*Dany Coiffure*  
Gaïa Oliarj-Inès /  
Sarah Delaby-Rochette  
En écho au spectacle *À sec*  
présenté au Théâtre de la Ville  
du 13.05 au 17.05.25 (p. 76)

La Bande des mots est un rendez-vous au cours duquel les phrases de romans sortent des pages des livres pour trouver une voix, une présence et une musique.

Son principe? Abolir les frontières entre une littérature figée dans le papier et un spectacle vivant. Son but? Que les spectateurs et les spectatrices se rappellent le plaisir immense qu'il y a à écouter une histoire lue, à voyager sur les inflexions et les notes de quelqu'un d'autre. Que la musique et les mots écrivent un sens ensemble. Et que les auteurs et autrices – lorsqu'ils et elles en sont les lecteur.rice.s – connaissent la joie rare de voir l'effet produit par leur texte. Chaque saison, Alice Zeniter propose quatre rendez-vous, aussi bien des créations inédites que des lectures existantes, pouvant être présentés en partenariat avec d'autres structures de l'agglomération, en dehors des murs de La Comédie.

«Cette saison, La Bande des mots proposera des voyages et des déplacements. Pas franchement le type de voyages que peuvent vous vendre les agences. Plutôt des histoires d'exils, de luttes, de fuites, et de maisons ancestrales qu'il faut abandonner. Il y aura notamment les formidables poèmes du jeune auteur palestinien Mosab Abu Toha dont le recueil paraît en français à l'automne 24, les textes de l'auteur résistant Armand Gatti, un saut jusqu'en Nouvelle-Calédonie avec mon prochain roman. Comme toujours, ces soirées seront faites de mots et de musique, mais pour une fois (et parce qu'on ne parle pas de voyages pour s'interdire des pas de côtés) l'une d'entre elles s'appuiera également sur un scénario.»  
Alice Zeniter

Tous les rendez-vous de la saison seront annoncés à l'automne.

# O.V.N.I.

## Objets valentinois non identifiés

Les O.V.N.I. sont des projets de création participative menés par les artistes associé·e·s et les membres de l'Ensemble artistique de La Comédie avec les publics du territoire.

Hybrides, participatifs, immersifs, *in situ*, les O.V.N.I. prendront autant de formes que les artistes en inventeront: théâtrales, musicales, littéraires, filmiques ou encore plastiques.

Depuis 2020, huit O.V.N.I. ont déjà été créés: *Sous nos yeux*, un roman graphique et parcours-exposition de Marc Lainé et Stephan Zimmerli; *La Belle image*, un parcours-exposition de Silvia Costa et Pierre-Philippe Hofmann; *déserteur.*, un court-métrage de Guillaume Cayet; *Aux rêves*, un projet d'écriture en itinérance de Penda Diouf et Louise Belmas; *Rien de grave*, un spectacle chorégraphique et musical de Marguerite Bordat, Pierre Meunier et Noémi Boutin; *Ladilom*, un spectacle et une exposition sonore de Tünde Deak et Léopoldine Hummel; *Célébration des tentatives* une balade-spectacle écrite par Gwendoline Soublin et mise en marionnettes par Émilie Flacher; *Jusqu'ici tout va bien* un court-métrage d'Ambre Kahan réalisé avec des enfants de 8 à 12 ans.

Cette saison, deux O.V.N.I. verront le jour et des appels à participation seront prochainement communiqués afin que vous puissiez prendre part à ces créations.

## I. L'Atelier des Facteurs Chevaux

Marc Lainé, Stephan Zimmerli et un groupe d'amateur·ice·s / Marteen Lambrechts et le collectif d'architectes des Facteurs Chevaux

Marteen Lambrechts est un artiste inventé par Marc Lainé et Stephan Zimmerli, dans le cadre du projet *Entre vos mains*. Architecte avant-gardiste flamand, il naît en 1927 à Anvers.

Après ses études d'architecture à Gand, il s'exile dans la Drôme au début des années 60. Il ouvre alors un atelier à Valence et déploie un projet expérimental et utopique qui réunit un groupe de 12 architectes autodidactes pour élaborer un projet de phalanstère contemporain dans le Vercors. Il meurt dans un accident de voiture en 1972, avant d'avoir pu achever ce projet. 12 amateur·ice·s de Drôme et d'Ardèche sont invité·e·s à s'inventer chacun·e un·e double fictionnel·le ayant fait partie de l'Atelier des Facteurs Chevaux et d'imaginer leur habitat idéal.

L'œuvre présentée dans l'exposition-spectacle *Entre vos mains* sera la maquette de ce projet collectif. Un appel à participation sera diffusé à l'automne.

## II. Surveiller et nourrir (titre provisoire)

Guillaume Cayet propose cette saison un O.V.N.I. à destination des paysan·ne·s et de ceux qui les accompagnent sur les territoires ruraux.

«Je souhaite mener à bien un travail de rencontres et d'écriture menant à la réalisation d'un court-métrage avec des paysan·ne·s, des assistant·e·s social·e·s ainsi que des associations d'aide aux paysan·ne·s. L'idée est de filmer l'itinéraire d'un·e assistant·e social·e et/ou d'un·e contrôleur·euse sanitaire afin de raconter le quotidien des paysan·ne·s depuis le point de vue de celles et ceux qui les accompagnent, les conseillent, leur viennent en aide. *Surveiller et nourrir* (titre provisoire) mêlera amateur·ice·s et professionnel·le·s dans une courte fiction cinématographique qui tentera d'offrir un nouveau prisme d'entrée sur le monde paysan.» Guillaume Cayet

«Au commencement, il y a ces routes. Au bout des routes, il y a les fermes.» Raymond Depardon

Retrouvez les appels à participation sur notre site Internet.

# S.E.N.D.A.

## Studios d'écriture nomades en Drôme et en Ardèche

Pilotés par l'autrice Penda Diouf, les Studios d'écriture nomades en Drôme et en Ardèche (S.E.N.D.A.) permettent à des auteur·rice·s écrivant en français, les un·e·s venant de France, Belgique, Suisse, Luxembourg ou Québec et les autres venant du reste du monde – l'objectif des S.E.N.D.A. étant également de soutenir des artistes ne bénéficiant pas toujours de réseaux solides de promotion des écritures – d'être accueilli·e·s pour deux mois en résidence en Drôme ou en Ardèche en partenariat avec une communauté de communes, et de percevoir une bourse pour écrire un texte de théâtre. Au cours de leur travail d'écriture, les auteur·rice·s ont la possibilité d'éprouver leurs textes au plateau avec des acteur·rice·s de la région ou avec des chorégraphes, scénographes, musicien·ne·s... Des rendez-vous d'étape permettent la rencontre avec les publics. Une lecture de chacun des textes est organisée sur le territoire dans lequel il a vu le jour à la fin de la résidence.

Une micro-édition des textes est réalisée par La Comédie en partenariat avec les Éditions de l'Appartement, disponible à La boutique du théâtre.

Cinq auteur·rice·s ont déjà bénéficié du dispositif:

- Claire Tipy – dans la communauté de communes Ardèche des Sources et Volcans – avec le texte *Les chemins de nos maisons*,
- Karima El Kharraze – dans la communauté de communes Dieulefit Bourdeaux – avec *Commun·e·s*,
- Éric Delphin Kwégoué – dans ARCHE Agglo – avec *LeZ-Zanimal*,
- Nathalie Hounvo Yékpé – dans la communauté de communes de Val de Drôme en Biovallée – avec *Les Vivants dans l'ombre*,
- Paul Francesconi – dans la communauté de communes du Pays des Vans en Cévennes – avec *Mémoires d'une ravine*.

Pour les saisons 24-25 et 25-26, l'invitation poétique de l'appel à candidatures s'appuie sur une citation d'Annie Ernaux: «J'avais besoin que ma réalité personnelle devienne de la littérature: c'est seulement en devenant de la littérature qu'elle deviendrait «vraie» et autre chose qu'une expérience individuelle.»

Les lauréat·e·s seront choisi·e·s courant juillet 2024.

# A.R.T.

## Ateliers de recherche transdisciplinaire

Les A.R.T. sont un dispositif de recherche dans le domaine du spectacle vivant parrainé par Cyril Teste. L'objectif est de donner du temps, des moyens et un accompagnement technique à un·e artiste qui souhaite explorer un croisement disciplinaire avec un·e artiste d'une autre discipline, artisan·e, scientifique, penseur·euse, dans une volonté d'élargir son savoir-faire et son champ habituel de pratique, indépendamment de tout projet de production.

Ont pu bénéficier du dispositif en 21-22, le collectif de théâtre ildi! eldi avec les plasticien·ne·s irlandais·e·s Gethan and Myles; en 22-23 le chorégraphe Arkadi Zaides en binôme avec le chercheur, musicien et producteur Axel Chemla--Romeu-Santos et en 23-24 le chorégraphe et danseur Christian Ubl avec le jardinier et écrivain Gilles Clément.

Pour la saison 24-25, un binôme choisi à l'automne sera accueilli au printemps à La Fabrique.

UNE MAISON POUR  
LES PUBLICS



# Des rendez-vous publics gratuits

## Les Journées européennes du patrimoine

Cette année, la thématique nationale est le «patrimoine marin», nous vous proposons une visite insolite pour découvrir les liens entre patrimoine marin et plateaux de théâtre.

Samedi 21 et dimanche 22 septembre, de 14h à 18h: visites guidées à La Comédie

Samedi 21 à 11h: atelier famille

## Les répétitions publiques

Des moments privilégiés pour découvrir les spectacles en création:

📅 *Edène*: jeudi 14 novembre à 19h à La Comédie

📅 *Sœur·s, nos forêts aussi ont des épines*: lundi 2 décembre à 19h à la Fabrique

📅 *À sec*: lundi 5 mai à 19h au Théâtre de la Ville

## Partagez un moment exceptionnel autour d'une création de Marc Lainé

*Entre vos mains*: venez tester le dispositif scénique (nombre de places limité) entre le 5 et le 12 février, à 19h à La Comédie.

Entrée libre sur réservation

## Les préambules aux spectacles

Quatre rendez-vous pour entrer dans l'univers d'un spectacle en compagnie de l'équipe artistique:

📅 *Maldonne*: mercredi 2 octobre à 18h30 à La Comédie

📅 *Edène*: jeudi 21 novembre à 18h30 à La Comédie

📅 *Cosmos*: jeudi 30 janvier à 18h30 à La Comédie

📅 *Léviathan*: jeudi 17 avril à 18h30 à La Comédie

# Participez

## Les appels à participation

Tout au long de la saison, des appels à participation seront lancés pour partager l'aventure d'une création, et notamment les O.V.N.I. Retrouvez les informations sur notre site Internet et auprès de l'équipe des relations publiques.

## Les stages et ateliers

Participez à un moment privilégié avec des artistes de la saison, autour d'un spectacle proposé ou une création.

Stage de danse contemporaine: samedi 28 et dimanche 29 septembre, une inter-prête de la Cie de Leïla Ka proposera un stage de danse autour du spectacle *Maldonne* (sur inscription, niveau danse contemporaine avancé requis).

D'autres stages ou ateliers seront proposés au cours de la saison

Tarifs:  
→ week-end + spectacle: 100€ / 55€  
tarif réduit (QF inférieur à 900€, moins de 30 ans)

## Les mercredis sportifs et culturels

Des mercredis ouverts aux enfants de 8 à 11 ans pour découvrir les arts de la scène, en association avec la Ville de Valence, au travers d'ateliers et de spectacles. Programme disponible dès la rentrée scolaire.

Rendez-vous à la mairie et sur [valence.fr](http://valence.fr) pour en savoir plus et vous inscrire.

## L'Agora de La Comédie, pendant le Parcours À Facettes

Tünde Deak fera vivre à un groupe de public une traversée intégrale du Parcours À Facettes. À l'issue du PAF une soirée agora sera organisée pour que chacun·e puisse témoigner de son expérience de spectateur·rice et de la façon dont celle-ci a pu changer et enrichir, peut-être, son point de vue sur le thème du Parcours, JUSTICE: EN EXAMEN – *Représentations fictionnelles et spéculatives du système judiciaire*.

Renseignements auprès de l'équipe des relations publiques



# L'accessibilité

L'équipe de La Comédie met tout en œuvre pour l'accueil de toutes et tous. Les dispositifs suivants sont proposés par une équipe spécialement qualifiée.

## Les représentations Décontract

Une représentation Décontract est un dispositif d'accueil inclusif et bienveillant pour faciliter la venue des personnes qui n'osent pas franchir les portes du théâtre.

Aucun changement n'est opéré dans le spectacle mais des aménagements sont effectués pour l'accueil des spectateur·rice·s en situation de handicap (polyhandicap, handicap mental, handicap psychique, troubles du spectre autistique, maladie d'Alzheimer...) avec un personnel d'accueil formé et renforcé, un espace détente, une communication adaptée et des codes assouplis (possibilité d'entrer et de sortir de salle pendant la représentation et de manifester ses émotions).

📅 *La Chute des Anges:*  
mercredi 18 décembre à 20h

📅 *Mycelium:* mercredi 15 janvier à 20h

📅 *Le Château des Carpathes:*  
mardi 25 mars à 20h

📅 *La Maison de mon esprit:*  
vendredi 4 avril à 18h

## Une amplification sonore pour appareil auditif: les colliers à induction magnétique

Sur simple demande en billetterie bénéficiez de collier à induction magnétique. Disponibles pour l'ensemble des représentations à La Comédie, ils sont recommandés pour les personnes munies d'une assistance auditive avec bobine d'induction magnétique.

## L'audiodescription

À La Comédie, l'audiodescription est écrite et réalisée en direct par une personne des relations publiques. Les spectacles sont précédés d'un préambule avec visite tactile des décors. Quatre rendez-vous sont programmés:

📅 *Maldonne:* mercredi 2 octobre à 20h

📅 *Edène:* jeudi 21 novembre à 20h

📅 *Cosmos:* jeudi 30 janvier à 20h

📅 *Léviathan:* jeudi 17 avril à 20h

## L'adaptation de spectacles en LSF (langue des signes française)

La Comédie de Valence crée chaque saison des adaptations de spectacle en langue des signes française, proposées en partenariat avec la Compagnie ON OFF (direction Anthony Guyon, coach LSF Geraldine Berger). Programme à venir

## Ressentir les vibrations d'un spectacle: les Gilets vibrants SubPac

Sur réservation auprès de la billetterie, nous mettons à disposition ces gilets conçus pour vous faire ressentir les rythmes et vibrations de la musique. Ils sont particulièrement adaptés pour les personnes sourdes et malentendantes ainsi que pour les personnes souffrant de troubles du spectre autistique.

📅 *Maldonne:* mardi 1<sup>er</sup> octobre à 20h

📅 *La Chute des Anges:*  
mardi 17 décembre à 20h

📅 *Mycelium:* mardi 14 janvier à 20h

📅 *Zona Franca:* mardi 20 mai à 20h

## Une communication adaptée

- Une version du programme de salle adaptée en Facile À Lire et à Comprendre (FALC) est disponible lors des préambules. La méthode FALC permet de faciliter la compréhension des documents de communication par tou·te·s.
- Retrouvez sur le site de La Comédie des présentations audio des spectacles adaptés.
- Le personnel d'accueil de La Comédie est régulièrement sensibilisé à la langue des signes mais aussi à l'accueil de spectateur·rice·s déficient·e·s visuel·le·s et en situation de handicap complexe.
- Un comité de spectateur·rice·s complices est impliqué dans le développement des dispositifs d'accessibilité.

Afin de vous accueillir dans les meilleures conditions merci de réserver auprès d'Anaïs Prévault par mail: [anaisprevault@comediedevalence.com](mailto:anaisprevault@comediedevalence.com) ou au 06 19 52 55 69.

## Une équipe des relations publiques à vos côtés

Animateur·rice·s de groupes, construisons ensemble un parcours de découverte du spectacle vivant:

### ✉ Enseignant·e·s du 1<sup>er</sup> degré, structures de santé, structures sociales, secteur de la justice

Contactez Julie Pradera pour construire un projet à la mesure de vos envies:  
[juliepradera@comediedevalence.com](mailto:juliepradera@comediedevalence.com)

### ✉ Enseignant·e·s du 2<sup>nd</sup> degré

Contactez Lise Thomasso qui vous guidera pour votre école du spectateur:  
[lisethomasso@comediedevalence.com](mailto:lisethomasso@comediedevalence.com)

### ✉ Enseignant·e·s du supérieur, structures d'enseignement artistique ou de pratique amateur

Contactez Anne-Laure Guillot pour imaginer l'école du spectateur pour votre groupe:  
[annelaureguillot@comediedevalence.com](mailto:annelaureguillot@comediedevalence.com)

### ✉ Individuel·e·s, structures, associations œuvrant dans le champ du handicap

Contactez Anaïs Prévault pour créer un parcours correspondant à votre profil:  
[anaisprevault@comediedevalence.com](mailto:anaisprevault@comediedevalence.com)

### ✉ Associations, bénévoles, animateur·rice·s, accompagnateur·rice·s de publics isolés ou fragiles

Contactez Philippe Rachet pour être accompagné dans la découverte de la saison:  
[philipperachet@comediedevalence.com](mailto:philipperachet@comediedevalence.com)

### ✉ Professeur relais: Nicolas Zabraniecki, directeur de l'école maternelle Albert Bayet, peut vous accompagner dans la construction de vos parcours de formations [nicolas.zabraniecki@ac-grenoble.fr](mailto:nicolas.zabraniecki@ac-grenoble.fr)

La Comédie de Valence s'engage auprès de tous les publics et fait partie des programmes Culture et justice, Culture et santé, Culture et lien social ainsi que du parcours culturel spectateurs sourds. Elle est adhérente de l'association InterSTICES Auvergne-Rhône-Alpes, plateforme de coopération autour des projets Culture et santé à l'échelle de la région.

Le CDN fait partie du réseau national Théâtres en Signes qui promeut et valorise la langue des signes au plateau.

# Infos



# Pra tiques

# Les abonnements et les cartes

À La Comédie, que vous veniez seul·e, en couple, ou en groupe, nous vous proposons des formules de fidélité souples et adaptées.

## Les cartes à partager

Elles sont non nominatives, et vous proposent 10 ou 20 places pour découvrir un ou plusieurs spectacles au gré de vos envies.

## L'abonnement individuel

Nominatif, il permet de cheminer à travers 2, 3, 5 ou 10 spectacles de la saison. Vous réservez ce minimum, et pouvez ajouter au même tarif autant de spectacles que vous le souhaitez.

Abonnement ou carte, vous êtes nos fidèles soutiens, vous bénéficiez de tarifs privilégiés et d'une priorité de réservations dès le mois de juin. Dans la mesure des places disponibles, nous mettons tout en œuvre pour faciliter votre venue à La Comédie: changement de dates ou de spectacles, envie de dernière minute...

Vous pouvez faire bénéficier une personne de votre tarif sur un des spectacles de l'Ensemble artistique ou des artistes associé·e·s. Tous les détenteur·rice·s de formules de fidélité bénéficient du tarif réduit à 10€ pour la Comédie itinérante et La Bande des mots.

## Le pass Culture s'ouvre dès 15 ans

Dispositif d'accès à la culture pour les jeunes de 15 à 18 ans, le pass Culture est un crédit individuel qui permet de découvrir de nombreuses offres culturelles sur l'application pass Culture, dont celles de La Comédie.

## Toutes les formules

Vous réservez un minimum de 2, 3, 5 ou 10 places, et vous aurez la possibilité d'ajouter d'autres spectacles au même tarif

- Les Abo 3  
Plein tarif 57€, soit 3 places nominatives à 19€,  
Jeunes jusqu'à 30 ans, 30€,  
soit 3 places nominatives à 10€,  
Minima sociaux, 15€, soit  
3 places nominatives à 5€
- L'Abo 5  
75€, soit 5 places nominatives à 15€
- L'Abo 10  
100€, soit 10 places nominatives à 10€
- L'Abo Comédie itinérante /  
La Bande des mots: 20€, soit 2 places  
nominatives à 10€, valable sur les  
spectacles de la Comédie itinérante,  
de La Bande des mots, ainsi que  
les représentations d'*Article 353* à  
La Fabrique, et de *Monte di Pietà*  
à la Bourse du travail.

## Les cartes

- La Carte 10  
150€, soit 10 places à 15€, à partager  
et valable sur tous les spectacles de  
la saison
- La Carte 20  
200€, soit 20 places à 10€, à partager  
et valable sur tous les spectacles de  
la saison

## Achat des cartes et abonnements dès le 20 juin à 13h30

# Les places à l'unité

## Les places Comédie

- Plein tarif: 26€
- Parents accompagnateurs, abonné·e·s  
des Théâtres partenaires\*: 19€
- Tarif réduit\*\*: 14€
- Enfants de moins de 16 ans: 10€
- Enfants de moins de 12 ans: 7€
- Tarif solidaire\*\*\*: Adultes 7€  
Enfants de moins de 16 ans 5€

## La Comédie itinérante, La Bande des mots, *Monte di Pietà*

- Plein tarif: 14€
- Tarif réduit: 10€\*\*
- Enfants de moins de 12 ans: 7€  
Tarif solidaire\*\*\*: Adultes 7€  
Enfants de moins de 16 ans 5€

## Nouveau tarif famille

L'adulte accompagnant un ou plusieurs enfants de moins de 16 ans: 10€ la place.

## Les spectacles à tarif spécial

- *Close Up* et *Cornucopia* en coréalisation avec LUX:  
Plein tarif:  
26€ / Tarif solidaire: 13€  
(+ 60 ans, abonnés Théâtre  
Partenaires, Étudiant·e·s,  
demandeur·euse·s d'emploi, Quotient  
familial CAF < 900€, minima sociaux)
- *Zona Franca*, en coréalisation  
avec le Train Théâtre:  
Plein tarif: 25€  
Tarif réduit: 20€  
Tarif solidaire: 7€

Ces trois spectacles sont néanmoins accessibles dans les mêmes conditions avec les cartes et abonnements.

- *Le Sang du glacier*, proposé par l'Opéra de Lyon, sera présenté une semaine en Drôme et une semaine en Ardèche. Les tarifs et modalités de réservation seront communiqués ultérieurement.

\* Théâtres partenaires: Le Train-Théâtre de Portes-lès-Valence, Le Théâtre de la Ville de Valence, LUX Scène nationale, Romans Scènes - Ville de Romans-sur-Isère, Le Théâtre de Privas, Les Aires - Théâtre de Die et du Diois.

\*\* Tarif réduit: Jeunes jusqu'à 30 ans, demandeur·euse·s d'emploi, intermittent·e·s du spectacle, accompagnant·e·s d'une personne en situation de handicap.

\*\*\* Tarif solidaire:  
Quotient familial inférieur à 900€,  
bénéficiaires des minima sociaux.

# Billetterie

Place Charles Huguenel  
Du mardi au vendredi de 13h30 à 18h  
Tél. 04 75 78 41 70

La billetterie vous conseille, vous aide et vous oriente sur le fonctionnement et la réservation des abonnements et cartes.

## À l'entrée des salles

Une heure avant chaque représentation

## À distance

→ Vous pouvez joindre la billetterie par mail à :  
billetterie@comedievalence.com

→ Et vous connecter à toute heure sur comedievalence.com

→ Vous pouvez aussi acheter vos places par courrier accompagné de votre règlement adressé à :

La Comédie de Valence  
Billetterie  
Place Charles Huguenel  
26000 Valence

## Les modes de règlement

- En espèces
- Par chèque bancaire à l'ordre de La Comédie de Valence
- Par carte bancaire, au téléphone, à la billetterie de La Comédie ou sur notre site comedievalence.com
- Par pass Culture, Pass'Région (Région Auvergne-Rhône-Alpes), chèque vacances, chèque culture et carte Top Dép'Art

## Calendrier d'ouverture des réservations

- Du 20 juin au 13 juillet 2024: vente des abonnements et cartes à la billetterie de La Comédie. Réouverture des ventes à La Comédie le 26 août.
- À partir du 20 juin: vente en ligne des abonnements sur notre site Internet.
- À partir du 27 août: ouverture des ventes à l'unité à La Comédie et sur le site Internet.

## snossəp səʃ, un Bar Resto réinventé

Stephan Zimmerli et Aurélie Lemaigen ont imaginé et pensé les dessous, pour en augmenter la convivialité, le confort et la modularité, en améliorer l'acoustique et ainsi favoriser les échanges avant et après spectacles.

Les dessous Bar Resto vous accueille une heure avant l'horaire de représentation les soirs de spectacle. Il vous propose une restauration privilégiant les circuits courts et les artisans·e·s locaux·ales et élaborée au gré des saisons:

- Sandwich: 4€
- Assiettes dégustation accompagnées d'un verre: 7€
- Plat du jour: 10€
- Dessert au choix: 4€
- Et sa sélection de jus de fruits, bières et vins locaux entre 2,50€ et 6€.

Après les représentations, le bar reste ouvert et un choix de petites assiettes / tapas à 5€ est disponible pour accompagner vos boissons (sans réservations).

Réservations: retrouvez les menus sur notre site Internet la semaine précédente, réservez auprès de la billetterie une formule plat + boisson à 12€, et installez-vous directement à votre table dès 19h.

À NOTER: ouverture du bar pour *Entre vos mains*, tous les soirs de représentation en continu de 18h à 23h, et dimanche 16 février: formule brunch proposée à partir de 10h.

# Les lieux de la saison

## LA COMÉDIE

Place Charles Huguenel  
Tél. 04 75 78 41 70  
Parking Q-Park Hôtel de Ville à proximité

La Comédie est entièrement accessible aux personnes à mobilité réduite. Des places avec une très bonne visibilité sont réservées pour les personnes en fauteuil. Les places sont numérotées.

## LA FABRIQUE

78 Avenue Maurice Faure  
Tél. 04 75 78 41 70  
Parking gratuit à proximité  
Les places sont non numérotées.



## THÉÂTRE DE LA VILLE

Place de la Liberté  
Tél. 04 75 78 41 70  
Parking Q-Park Hôtel de Ville à proximité  
Les places sont numérotées.

## BOURSE DU TRAVAIL

Place de la Pierre  
Tél. 04 75 79 23 50  
Parking Q-Park Hôtel de Ville à proximité.



# Covoiturage

Venir au spectacle et réduire son impact carbone avec le covoiturage. À tout moment, rendez-vous à la page de votre spectacle sur comedievalence.com et cliquez sur le bouton «covoiturage» qui se trouve dans la colonne de droite.

## Nouveau

Lors de votre réservation, un lien depuis la billetterie vous permettra d'inscrire directement une offre ou une demande de covoiturage.

## POUR LA CULTURE JE CO-VOITURE

La Comédie s'engage avec l'Agglo et Valence Romans Mobilités pour faciliter le covoiturage.



# Les partenaires

## PARTENAIRES INSTITUTIONNELS



## PARTENAIRES DE LA SAISON



A

G

E

N




D

A

## Septembre 2024




SA 21	11h	Journées européennes du patrimoine <i>Atelier famille</i>	La Comédie	P. 96
SA 21	14h-18h	Journées européennes du patrimoine <i>Visites guidées</i>	La Comédie	P. 96
DI 22	14h-18h	Journées européennes du patrimoine <i>Visites guidées</i>	La Comédie	P. 96
SA 28		Stage de danse autour de Maldonne	La Comédie	P. 97
DI 29		Stage de danse autour de Maldonne	La Comédie	P. 97

## Octobre 2024

MA 01	20h	Maldonne	La Comédie	P. 16
			<i>Avec gilets vibrants</i>	
ME 02	18h30	<i>Préambule</i> Maldonne	La Comédie	P. 96
	20h	Maldonne	La Comédie	P. 16
	20h	La chute infinie des soleils	La Comédie itinérante	P. 18
JE 03	20h	La chute infinie des soleils	La Comédie itinérante	P. 18
SA 05	18h	Courts-métrages <i>Maldonne</i> de Leïla Ka + <i>Eternelle jeunesse</i> de Christophe Haleb dans le cadre de Ciné-danse	LUX Scène nationale	P. 16
				
LU 07	20h	La chute infinie des soleils	La Comédie itinérante	P. 18
MA 08	20h	La chute infinie des soleils	La Comédie itinérante	P. 18
ME 09	20h	Dans la mesure de l'impossible	La Comédie	P. 20
	20h	La chute infinie des soleils	La Comédie itinérante	P. 18
JE 10	20h	Dans la mesure de l'impossible	La Comédie	P. 20
	20h	La chute infinie des soleils	La Comédie itinérante	P. 18
LU 14	20h	La chute infinie des soleils	La Comédie itinérante	P. 18
MA 15	20h	Mazùt	Théâtre de la Ville	P. 22
	20h	La chute infinie des soleils	La Comédie itinérante	P. 18
ME 16	20h	Mazùt	Théâtre de la Ville	P. 22
	20h	La chute infinie des soleils	La Comédie itinérante	P. 18
JE 17	18h	Mazùt	Théâtre de la Ville	P. 22
	20h	La chute infinie des soleils	La Comédie itinérante	P. 18

## Novembre 2024

MA 05		Castelet is not dead	La Comédie itinérante	P. 24
ME 06		Castelet is not dead	La Comédie itinérante	P. 24
JE 07	20h	Hamlet	La Comédie	P. 26
		Castelet is not dead	La Comédie itinérante	P. 24
VE 08	20h	Hamlet	La Comédie	P. 26
MA 12		Castelet is not dead	La Comédie itinérante	P. 24

ME 13	20h	Il faut qu'une porte soit ouverte ou fermée	Théâtre de la Ville	P. 28
		Castelet is not dead	La Comédie itinérante	P. 24
JE 14	19h	Èdène <i>Répétition publique</i>	La Comédie	P. 30
	20h	Il faut qu'une porte soit ouverte ou fermée	Théâtre de la Ville	P. 28
		Castelet is not dead	La Comédie itinérante	P. 24
VE 15	20h	Il faut qu'une porte soit ouverte ou fermée	Théâtre de la Ville	P. 28
		Castelet is not dead	La Comédie itinérante	P. 24
MA 19	20h	Èdène	La Comédie	P. 30
		Castelet is not dead	La Comédie itinérante	P. 24
ME 20	20h	Èdène	La Comédie	P. 30
		Castelet is not dead	La Comédie itinérante	P. 24
JE 21	18h30	<i>Préambule</i> Èdène	La Comédie	P. 96
	19h	 <i>Love of life</i> Concert dans le cadre de Jazz sur le grill	Auditorium de la Maison de la Musique	P. 30
	20h	Èdène <i>suivi d'un DJ set</i>	La Comédie	P. 30
		Castelet is not dead	La Comédie itinérante	P. 24
VE 22		Castelet is not dead	La Comédie itinérante	P. 24
MA 26		Castelet is not dead	La Comédie itinérante	P. 24
ME 27		Castelet is not dead	La Comédie itinérante	P. 24
JE 28	20h	Close Up	La Comédie	P. 32
		Castelet is not dead	La Comédie itinérante	P. 24
VE 29	20h	Close Up	La Comédie	P. 32
		Castelet is not dead	La Comédie itinérante	P. 24
SA 30	18h	 Films <i>Fragments</i> de Noé Soulier + <i>Compositions</i> de Julie Charrier dans le cadre de Ciné-danse	LUX Scène nationale	P. 32

## Décembre 2024

LU 02	19h	Sœur·s, nos forêts aussi ont des épines <i>Répétition publique</i>	La Fabrique	P. 36
ME 04	20h	Cornucopia	La Comédie	P. 34
JE 05	14h30	Cornucopia	La Comédie	P. 34
	20h	Cornucopia	La Comédie	P. 34
VE 06	14h30	Cornucopia	La Comédie	P. 34
	20h	Cornucopia	La Comédie	P. 34
MA 10	20h	Sœur·s, nos forêts aussi ont des épines	La Comédie itinérante	P. 36
ME 11	20h	Radio live - Vivantes	La Comédie	P. 38
	20h	Sœur·s, nos forêts aussi ont des épines	La Comédie itinérante	P. 36
JE 12	20h	Radio live - Vivantes	La Comédie	P. 38
	20h	Sœur·s, nos forêts aussi ont des épines	La Comédie itinérante	P. 36

MA 17	20h	La Chute des Anges	La Comédie <i>Avec gilets vibrants</i>	P. 40
ME 18	20h	La Chute des Anges	La Comédie <i>Représentation Décontract</i>	P. 40
JE 19	14h30	La Chute des Anges	La Comédie	P. 40

## Janvier 2025

MA 07	20h	Sœur·s, nos forêts aussi ont des épines	La Comédie itinérante	P. 36
ME 08	20h	Sœur·s, nos forêts aussi ont des épines	La Comédie itinérante	P. 36
JE 09	20h	Sœur·s, nos forêts aussi ont des épines	La Comédie itinérante	P. 36
VE 10	20h	Sœur·s, nos forêts aussi ont des épines	La Comédie itinérante	P. 36
LU 13	20h	Sœur·s, nos forêts aussi ont des épines	La Comédie itinérante	P. 36
MA 14	20h	Mycelium	La Comédie <i>Avec gilets vibrants</i>	P. 42
	20h	Sœur·s, nos forêts aussi ont des épines	La Comédie itinérante	P. 36
ME 15	20h	Mycelium	La Comédie <i>Représentation Décontract</i>	P. 42
	20h	Sœur·s, nos forêts aussi ont des épines	La Comédie itinérante	P. 36
JE 16	20h	Sœur·s, nos forêts aussi ont des épines	La Comédie itinérante	P. 36
ME 22	20h	Sur l'autre rive (variation théâtrale)	La Comédie	P. 44
JE 23	20h	Sur l'autre rive (variation théâtrale)	La Comédie	P. 44
ME 29	20h	Cosmos	La Comédie	P. 46
JE 30	18h30	<i>Préambule</i> Cosmos	La Comédie	P. 96
	20h	Cosmos	La Comédie <i>Avec audiodescription</i>	P. 46

## Février 2025

MA 04	18h	De tête en cape	Théâtre de la Ville	P. 48
ME 05	14h30	De tête en cape	Théâtre de la Ville	P. 48
	20h	De tête en cape	Théâtre de la Ville	P. 48
JE 06	14h30	De tête en cape	Théâtre de la Ville	P. 48
	18h	De tête en cape	Théâtre de la Ville	P. 48
MA 11	20h	L'art d'avoir toujours raison	La Comédie itinérante	P. 50
ME 12	20h	L'art d'avoir toujours raison	La Comédie itinérante	P. 50
JE 13	20h	L'art d'avoir toujours raison	La Comédie itinérante	P. 50
VE 14	18h30-21h10	Entre vos mains*	La Comédie	P. 52
SA 15	14h-15h20 18h30-21h10	Entre vos mains*	La Comédie	P. 52

DI 16	10h-12h 15h-17h	Entre vos mains*	La Comédie	P. 52
LU 17	20h	L'art d'avoir toujours raison	La Comédie itinérante	P. 50
MA 18	18h30-21h10	Entre vos mains*	La Comédie	P. 52
	20h	L'art d'avoir toujours raison	La Comédie itinérante	P. 50
ME 19	18h30-21h10	Entre vos mains *	La Comédie	P. 52
	20h	L'art d'avoir toujours raison	La Comédie itinérante	P. 50
JE 20	18h30-21h10	Entre vos mains *	La Comédie	P. 52
	20h	L'art d'avoir toujours raison	La Comédie itinérante	P. 50
VE 21	18h30-21h10	Entre vos mains *	La Comédie	P. 52

## Mars 2025

LU 10	20h	L'art d'avoir toujours raison	La Comédie itinérante	P. 50
MA 11	20h	L'art d'avoir toujours raison	La Comédie itinérante	P. 50
ME 12	20h	Le Misanthrope	La Comédie	P. 54
	20h	L'art d'avoir toujours raison	La Comédie itinérante	P. 50
JE 13	20h	Le Misanthrope	La Comédie	P. 54
	20h	L'art d'avoir toujours raison	La Comédie itinérante	P. 50
LU 17	20h	L'art d'avoir toujours raison	La Comédie itinérante	P. 50
MA 18	20h	L'art d'avoir toujours raison	La Comédie itinérante	P. 50
ME 19	20h	L'art d'avoir toujours raison	La Comédie itinérante	P. 50
JE 20	20h	L'art d'avoir toujours raison	La Comédie itinérante	P. 50
VE 21	20h	Majorettes	La Comédie	P. 56
SA 22	18h	Majorettes <i>suiti d'un bord plateau</i>	La Comédie	P. 56
MA 25	20h	Le Château des Carpathes	La Comédie <i>Représentation Décontract</i>	P. 58
	20h	Je crois que dehors c'est le printemps	La Fabrique	P. 60
ME 26	10h	Le Château des Carpathes	La Comédie	P. 58
	20h	Je crois que dehors c'est le printemps	La Fabrique	P. 60
JE 27	20h	Je crois que dehors c'est le printemps	La Fabrique	P. 60
	20h	Article 353 du code pénal	La Comédie itinérante	P. 66
VE 28	20h	Je crois que dehors c'est le printemps	La Fabrique	P. 60
	20h	Article 353 du code pénal	La Comédie itinérante	P. 66
SA 29	18h	Je crois que dehors c'est le printemps	La Fabrique	P. 60

\* Départ toutes les 40 min.





# L'équipe de La Comédie

## Direction

Marc Lainé  
*Auteur, metteur en scène,  
scénographe, directeur*  
Claire Roussarie  
*Directrice adjointe*  
Mercédès Peyronnet  
*Assistante de direction*

## Administration

Stéphane Triolet  
*Administrateur*  
Caroline Gomez  
*Comptable principale*  
Angélique Odeyer  
*Gestionnaire paie et  
administration sociale*

## Production

Maud Rattaggi  
*Directrice des productions*  
Lucie Schaeffner  
*Administratrice de production*  
Mélicha Leroux  
*Chargée de production*  
Véronique Sinicola  
*Attachée de production*  
Clémentine Racot  
*Apprentie production*

## Relations publiques et Accueil

Philippe Rachet  
*Directeur des relations publiques*  
Julie Pradera  
*Directrice adjointe  
des relations publiques*  
Anne-Laure Guillot  
*Chargée des relations publiques*  
Anaïs Prévault  
*Chargée des relations publiques*  
Lise Thomasso  
*Chargée des relations publiques*  
Monique Gendre  
*Responsable de salle*  
Olivier Rubet  
*Responsable restauration*  
Pathé N'Doye  
*Agent administratif*  
Apprentie relations publiques  
*(recrutement en cours)*

## Communication

Maud Cavalca  
*Directrice de la communication*  
Diane Bousquet  
*Maquettiste, chargée  
de communication*  
Nathalie Ventajol  
*Chargée de communication*

## Technique

Pierre Haderer  
*Directeur technique*  
Sandie Charron  
*Directrice technique adjointe*  
Timra Philibert  
*Assistante technique*  
Laurent Bernard  
*Régisseur général*  
Marc Couffignal  
*Régisseur général*  
Cécile Chansard  
*Régisseuse lumière*  
Guillaume de la Cotte  
*Régisseur bâtiment*  
Bertrand Maïa  
*Régisseur son et vidéo*  
Mina Rahimi  
*Agente d'entretien*  
Zohra Beaudoin  
*Apprentie technique*

L'équipe de La Comédie est également  
composée d'intermittent·e·s du  
spectacle – artistes et technicien·ne·s –,  
de l'équipe du bar en soirée ainsi  
que d'une équipe d'accueil,  
ouvreur·euse·s et contrôleur·euse·s.

*Directeur de la publication*  
Marc Lainé

*Conception et design graphique*  
Neo Neo (Thuy-An Hoang,  
Xavier Erni, Estelle Piguet,  
Mateo Broillet)

*Édition et réalisation*  
Maud Cavalca, Claire Roussarie,  
Nathalie Ventajol, Diane Bousquet

*Rédaction*  
Éditions Secondes  
Imprimé en mai 2024 à 17 000 ex.  
par Vincent Imprimeries

La Comédie de Valence  
Centre dramatique national  
Drôme-Ardèche  
SCIC SARL à capital variable  
Place Charles Huguenel  
26000 Valence

Billetterie: +33 (0)4 75 78 41 70  
Administration: +33 (0)4 75 78 41 71  
contact@comedievalence.com  
billetterie@comedievalence.com  
TVA Intracommunautaire FR73 384 611 778  
Siret 384 611 778 000 26  
APE 9001Z  
Licences L-D-20-3315 / L-D-20-3316 /  
L-D-20-3317 / L-D-20-3195 / L-D-20-3196

www.comedievalence.com

Programme publié en mai 2024,  
sous réserve de modifications.

*À notre collègue et ami Christophe Mas  
qui reste présent dans nos pensées  
et particulièrement au moment de  
l'élaboration de cette brochure.*

[www.comedievalence.com](http://www.comedievalence.com)

Centre dramatique national  
Drôme – Ardèche

# La Comédie de Valence