

L'Observatoire

Agence de Développement Touristique de la Drôme

L'HÔTELLERIE

Année 2016

A – Les taux d'occupation et les durées de séjour

	taux d'occupation (en %)				durées moyennes de séjour			
	Drôme			Auvergne Rhône-Alpes	Drôme			
	2014	2015	2016	2016	2014	2015	2016	
janv.	38,9	41,3	40,1 ☹	49,7 ☹	1,5	1,5	1,5 ☹	
fév.	39,9	47,0	46,8 ☹	58,6 ☹	1,4	1,4	1,4 ☹	
mars	43,0	47,0	49,0 ☺	59,1 ☺	1,5	1,5	1,4 ☹	
avril	46,0	49,0	48,1 ☺	49,4 ☺	1,4	1,4	1,4 ☹	
mai	47,3	51,0	55,0 ☺	54,0 ☺	1,5	1,4	1,4 ☹	
juin	61,2	58,5	62,4 ☺	61,6 ☺	1,4	1,4	1,5 ☺	
juil.	62,2	67,9	69,0 ☺	60,0 ☺	1,4	1,4	1,4 ☹	
août	61,3	61,5	62,3 ☺	58,7 ☺	1,5	1,3	1,4 ☺	
sept.	55,3	58,3	57,4 ☹	58,4 ☺	1,4	1,4	1,4 ☹	
oct.	50,4	49,0	48,4 ☹	55,4 ☹	1,4	1,4	1,4 ☹	
nov.	39,1	43,4	44,9 ☺	51,1 ☹	1,5	1,4	1,7 ☺	
déc.	38,7	39,0	40,4 ☺	47,5 ☺	1,4	1,4	1,4 ☹	
TOT.	49,0	51,5	52,4 ☺	55,4 ☺	1,4	1,4	1,4 ☹	
HIV.	41,3	44,7	44,8 ☺	52,9 ☹	1,4	1,4	1,4 ☹	
ÉTÉ	57,5	59,5	61,2 ☺	59,6 ☺	1,4	1,4	1,4 ☹	

Source : INSEE Rhône-Alpes / été : de mai à septembre

Le taux d'occupation (T.O.) des hôtels drômois en 2016 est de 52,4%, en hausse de 0,9 point au regard de celui de 2015.

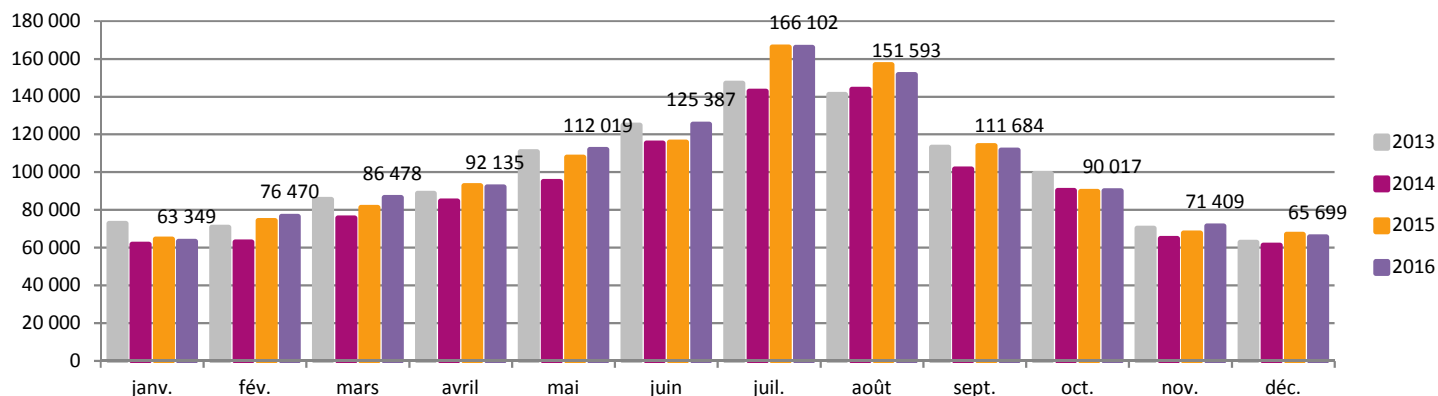
Les évolutions mensuelles de ces taux d'occupation sont assez variables selon les mois.

C'est en juillet que le T.O. le plus élevé est enregistré (69%). A contrario, le minimum est enregistré lors du mois de janvier (40,1%).

La durée moyenne de séjour est en stabilité sur l'année par rapport à 2015, et s'établit à 1,4 jour. C'est en janvier, juin et novembre que les durées sont les plus longues (1,5 jour). On constate une baisse de la durée des séjours sur le mois de mars.

B – Les nuitées et les arrivées

Répartition des nuitées par mois depuis 2013



Source : INSEE Rhône-Alpes

Le nombre total de nuitées 2016 pour le secteur de l'hôtellerie est de 1 212 000 ; ce résultat est en hausse de 1% par rapport à l'année 2015 (1 198 000 nuitées).

Parmi ces nuitées, 953 000 sont françaises (soit 79% du nombre total) et 259 000 sont étrangères (21% du nombre total).

Par rapport à 2015, les nuitées françaises sont en hausse (+2%) et les nuitées étrangères enregistrent une légère baisse (-0,4%).

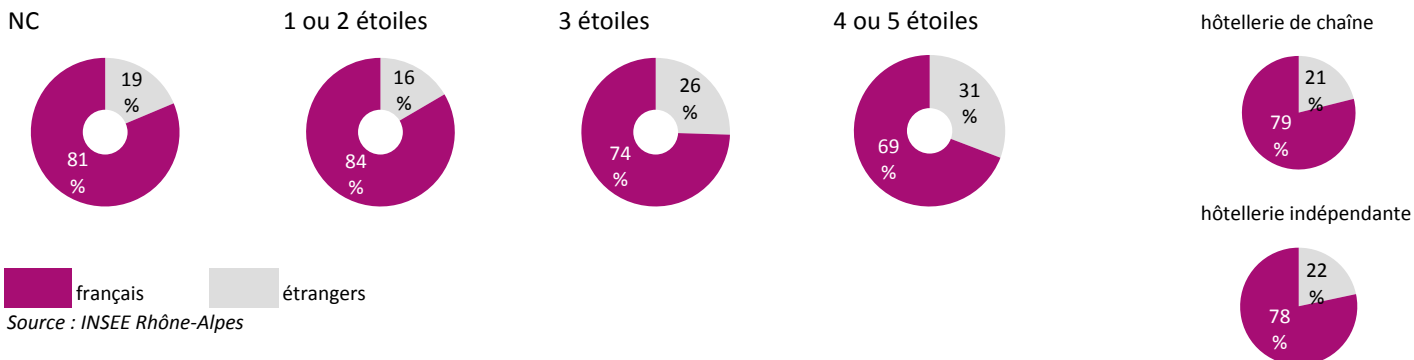
Le nombre total d'arrivées pour 2016 est de 847 000. Ce résultat est en baisse (-1%) par rapport à 2015.

Parmi ces arrivées, 669 000 sont françaises (soit -0,2%) et 178 000 sont étrangères (soit -2%).

Les nuitées « affaires » : en 2016, 56,1% des nuitées hôtellerie ont pour motif un séjour « affaires » (56,2% en 2015). Ceci représente environ 680 000 nuitées (contre 673 000 en 2015) en hausse de 1%. C'est dans la région de la Vallée du Rhône Nord que le maximum de nuitées « affaires » est réalisé par rapport au nombre total de nuitées du secteur (62%, soit 439 000 nuitées), puis en Vallée du Rhône Sud (54%, soit 205 000 nuitées), en Drôme Est, les données ne sont pas disponibles.

C – Les répartitions par catégorie d'hôtel

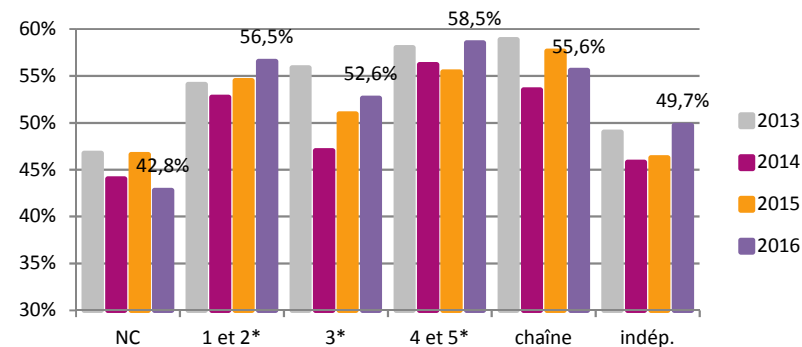
Répartition des nuitées françaises et étrangères par catégorie d'hôtel en 2016



La répartition des nuitées françaises et étrangères par catégorie d'hôtel a connu peu modifications en 2016 par rapport à 2015. La part des nuitées étrangères est en diminution dans les établissements 3 étoiles tout comme dans les 4 et 5 étoiles par rapport à 2015. 26% contre 27% dans les hôtels 3 étoiles et 31% contre 33% pour les 4 et 5 étoiles.

Ces données restent inchangées qu'il s'agisse d'hôtellerie de chaîne ou indépendante.

Évolution des taux d'occupation par catégorie d'hôtel depuis 2013



Source : INSEE Rhône-Alpes

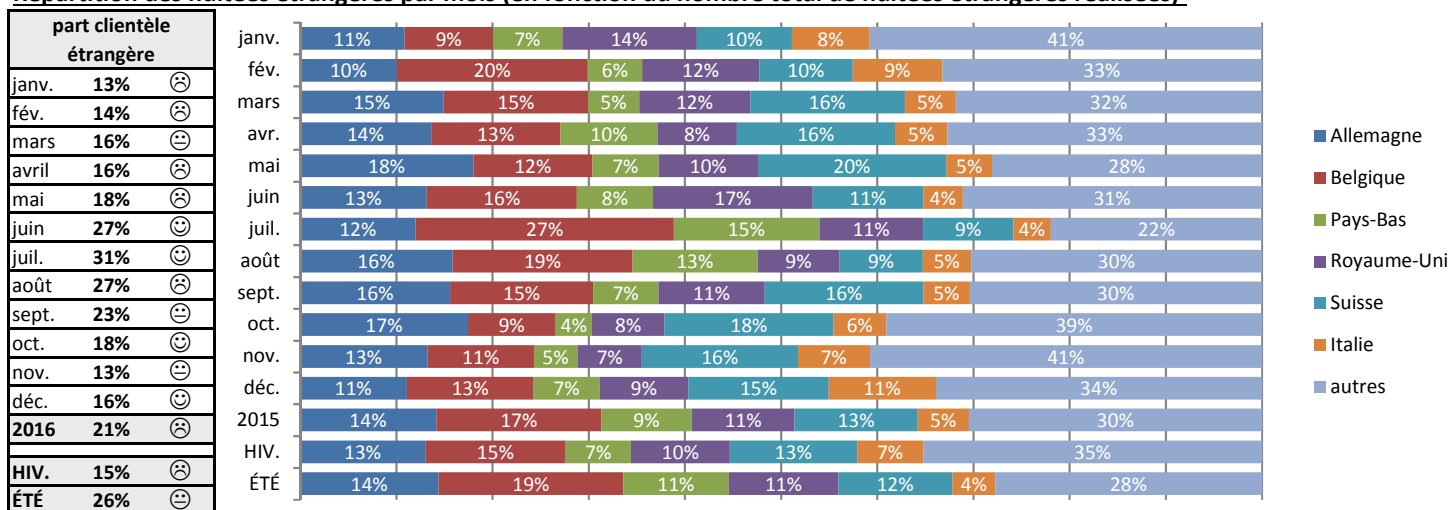
L'ensemble des établissements affiche, cette année, des taux d'occupation en hausse par rapport à 2015 à l'exception des Non Classés* :

- 3,8 points pour les Non Classés
- +2,0 point pour les 1 et 2 étoiles
- +1,7 points pour les 3 étoiles
- +3,1 point pour les 4 et 5 étoiles.

L'hôtellerie de chaîne affiche un T.O. en baisse (-2,1 points), alors que l'hôtellerie indépendante est en hausse (+3,4 points).

D – La clientèle étrangère

Répartition des nuitées étrangères par mois (en fonction du nombre total de nuitées étrangères réalisées)



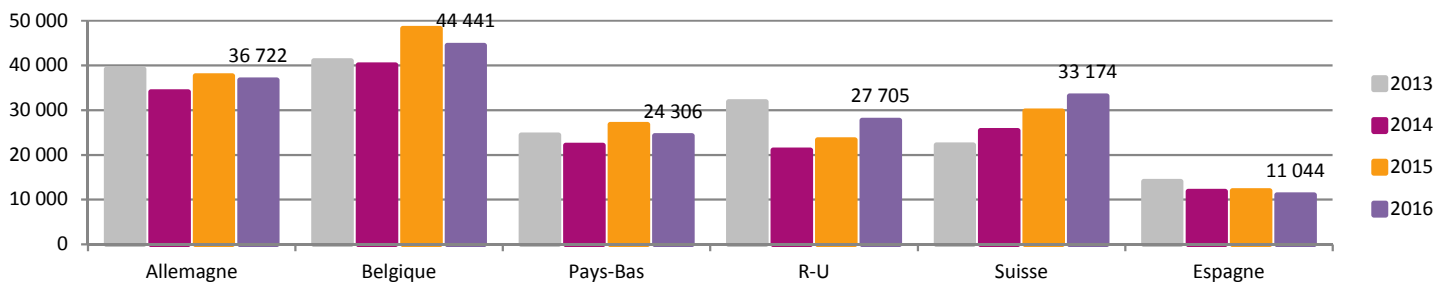
Le pourcentage de nuitées étrangères en hôtellerie est en baisse de 1 point par rapport à 2015, soit 21% contre 22%.

Concernant la part des nuitées réalisées par pays par rapport aux nuitées étrangères totales :

- les clientèles britanniques et suisses sont en augmentation,
- les clientèles allemandes et italiennes sont en stabilité,
- les autres principaux marchés sont en baisse : Pays-Bas et Belgique.

On constate une légère baisse de la part des autres nationalités.

Évolution des nuitées des premiers pays étrangers émetteurs de clientèles depuis 2013

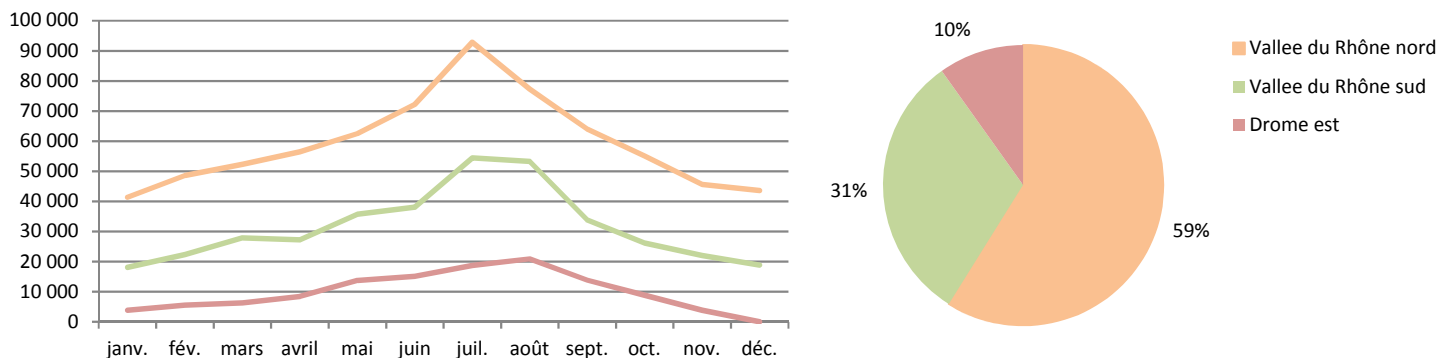


Source : INSEE Rhône-Alpes

En 2016, l'ensemble des premiers pays émetteurs de clientèles pour les hôtels drômois, à l'exception des britanniques et suisses, affiche un nombre de nuitées en diminution.

E – Les résultats par zone touristique

Répartition des nuitées par zone touristique en 2016



Source : INSEE Rhône-Alpes

59% des nuitées annuelles sont comptabilisées sur le secteur de la Vallée du Rhône Nord contre 58% en 2015. 31% se concentrent en Vallée du Rhône Sud (32% en 2015), 10% en Drôme Est (comme en 2014).

Les 3 zones touristiques connaissent des évolutions variables de leurs nuitées en 2016 par rapport à 2015 : la Vallée du Rhône Nord (+3% soit +21 000 nuitées), la Vallée du Rhône Sud (-2,5% soit -10 000 nuitées) et Drôme Est (+3% soit +3 500 nuitées).

Les taux d'occupation et nuitées par zone touristique

	taux d'occupation (en %)				nuitées			
	2014	2015	2016		2014	2015	2016	
Vallée du Rhône nord	50,9	55,4	56,5	☺	612 447	690 906	712 114	☺
<i>hiver</i>	44,4	48,6	49,3		495 627	538 594	558 728	
<i>été</i>	57,9	63,3	65,1		116 820	152 312	153 386	
Vallée du Rhône sud	48,7	48,9	48,6	☹	369 441	387 639	377 909	☹
<i>hiver</i>	40,3	42,1	40,4		289 498	306 625	298 806	
<i>été</i>	58,5	57,2	58,4		79 943	81 014	79 104	
Drôme est	41,0	40,2	43,2	☺	117 828	118 843	122 320	☺
<i>hiver</i>	25,6	30,2	31,6		92 170	92 254	<i>nd</i>	
<i>été</i>	53,0	50,1	52,6		25 647	26 589	<i>nd</i>	

Source : INSEE Rhône-Alpes