

**FLUX
VISION
TOURISME**

2023

**FRÉQUENTATION TOURISTIQUE
ARCHE AGGLO**

2023



FRÉQUENTATION TOURISTIQUE

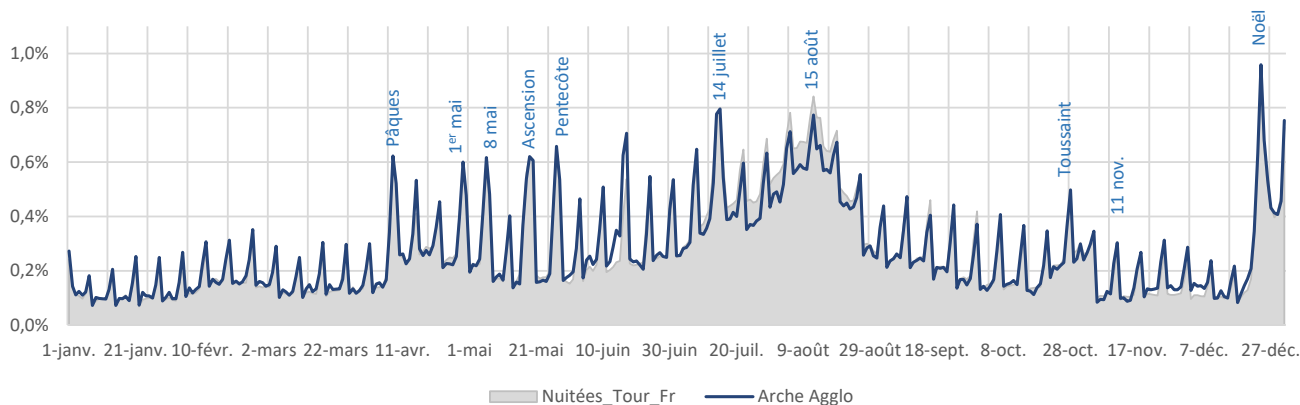
Nuitées touristiques	2022	2023	évolution 2022-23	
Total	1 476 000	1 552 000	+76 000	+5%
dont clientèle française	1 078 000	1 076 000	-2 000	-0%
dont clientèle étrangère*	398 000	476 000	+78 000	+20%

* Top 6 clientèles étrangères : Pays-Bas, Belgique, Allemagne, Etats-Unis, Suisse, Royaume-Uni

FRÉQUENTATION TOURISTIQUE FRANÇAISE

Saisonnalité des nuitées touristiques françaises journalières de la zone et de la Drôme

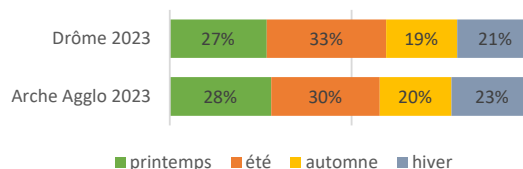
Source : Flux Vision Tourisme - Orange Business - AA26



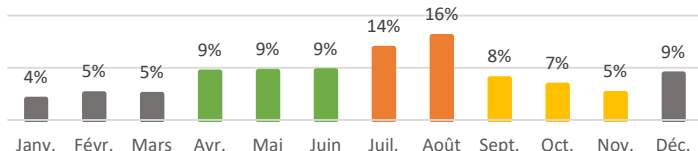
1 076 000 NUIITEES, SOIT 9% DES NUIITEES TOURISTIQUES FRANCAISES DE LA DRÔME

CHIFFRES CLES.	Nuitées
Moyenne journalière	2 900
Maxi journalier : 24 décembre	10 300
Mini journalier : 15 janvier	800
Nuitées 2023	1 076 000

% de nuitées touristiques françaises par saison



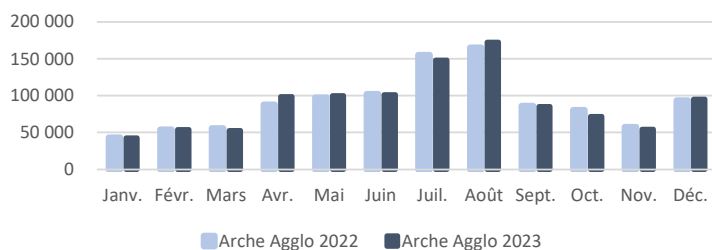
Nuitées touristiques françaises (%/mois)



FREQUENTATION STABLE EN 2023

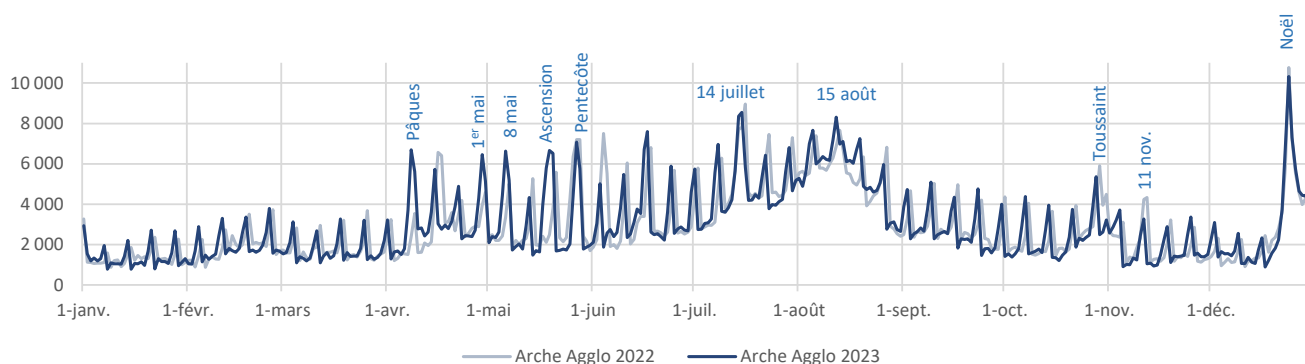
Sur toute l'année, l'activité touristique française a enregistré près de 1 076 000 nuitées, soit le même niveau qu'en 2022.

Evolution des nuitées touristiques françaises entre 2022 et 2023

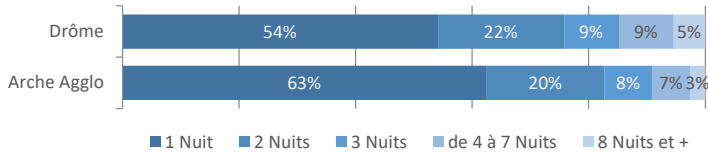


UNE FREQUENTATION REGULIERE SUR TOUTE L'ANNEE

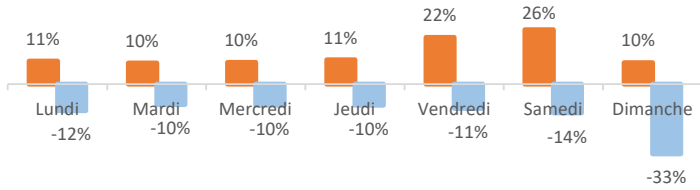
La saisonnalité sur l'été est moins marquée que sur le département avec une fréquentation régulière et assez bien répartie sur l'ensemble des saisons. Les hausses de fréquentation les plus importantes par rapport à 2022 sont sur les mois d'avril et août. A l'inverse on observe une baisse des nuitées en juillet et octobre.



Durées moyennes de séjour

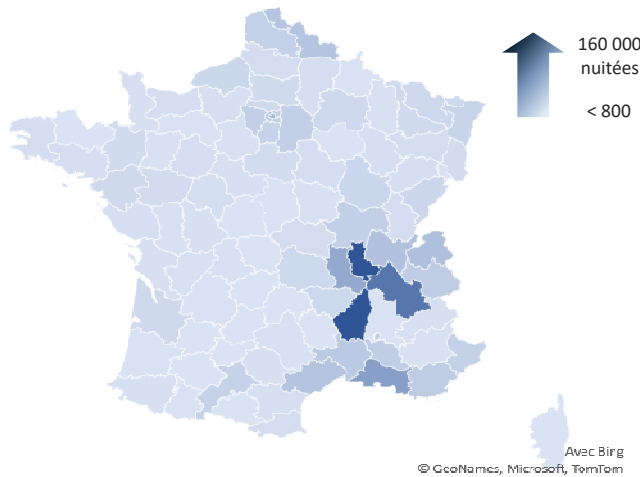


Jours de départ et d'arrivée des touristes français



FRÉQUENTATION TOURISTIQUE FRANÇAISE PAR PROVENANCES

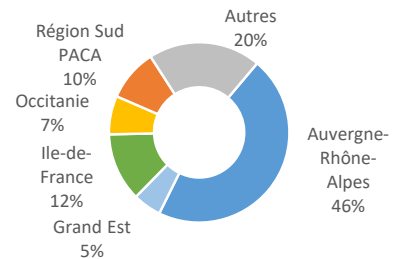
Nuitées touristiques françaises par origine (hors Drôme)



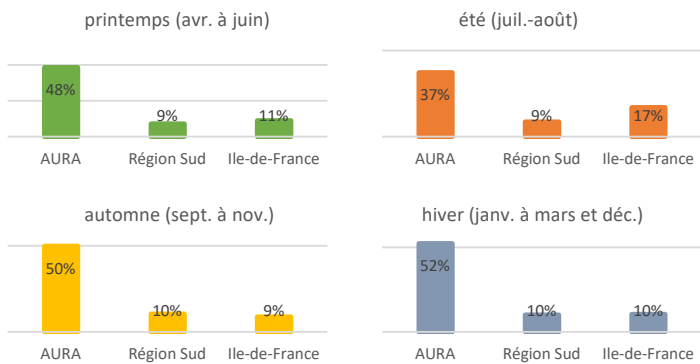
LA MOITIÉ DE NUITÉES EN PROVENANCE DE LA CLIENTÈLE DE PROXIMITÉ

Des clientèles françaises en majorité de proximité, arrivant du Sud-Est avec 15% des nuitées du département de l'Ardèche, devant le Rhône (12%), l'Isère (7%), les Bouches-du-Rhône (4%), la Loire (4%) et Paris (3%).

1ères régions françaises (en nuitées)



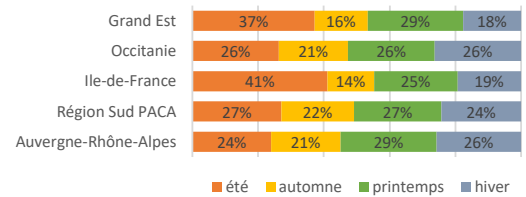
1ères régions françaises par saison (en % de nuitées)



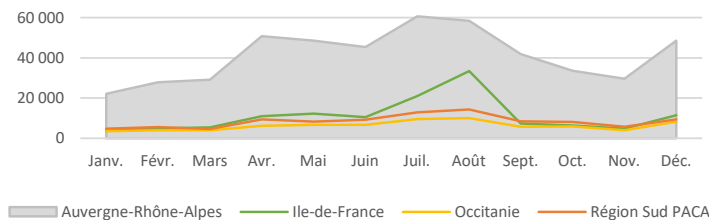
UN TOP 3 STABLE SUR TOUTE L'ANNEE

Le top 3 des régions émettrices de touristes varie peu selon les saisons mais la clientèle d'Auvergne-Rhône-Alpes reste largement en tête tout au long de l'année.

Part des nuitées en % par saison pour les 1ères régions



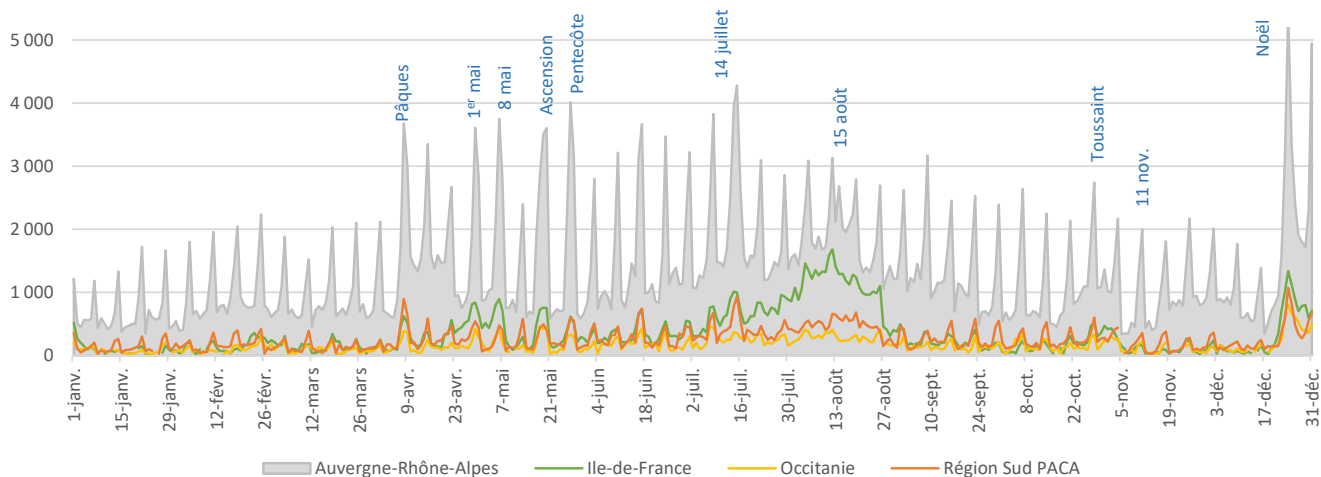
Fréquentation des 1ères régions françaises (en nuitées/mois)



UNE SAISONNALITE QUI VARIE SELON L'ORIGINE DES CLIENTELES

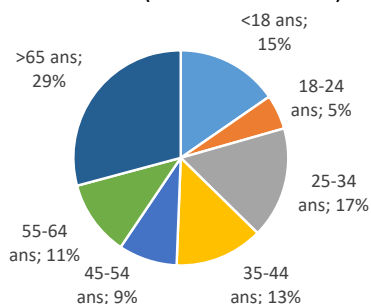
Une fréquentation plus marquée lors des week-ends, ponts et vacances de Noël pour la clientèle d'Auvergne-Rhône-Alpes. Les franciliens sont davantage présents pendant les vacances estivales en juillet et août et lors des vacances de Noël. La clientèle de la région Sud PACA présente une fréquentation régulière, avec une bonne présence sur les ailes de saison ainsi que pendant les vacances de Noël.

Saisonnalité des quatre 1^{ères} régions françaises (en nuitées/jour en % par région)

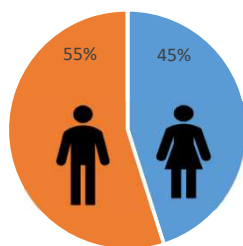


DONNÉES SOCIO-DÉMOGRAPHIQUES DE LA FRÉQUENTATION TOURISTIQUE FRANÇAISE

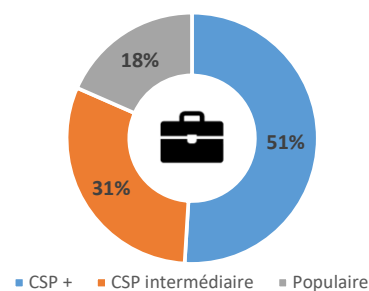
Âge des touristes (% du nb de nuitées)



Civilité des touristes (% du nb de nuitées)



CSP des touristes (% du nb de nuitées)



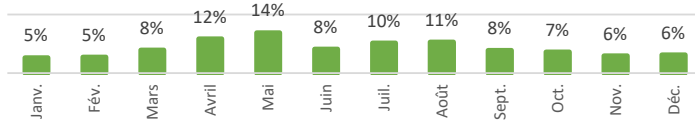
En 2023, au niveau des données sociaux-démographiques, ce sont les plus de 65 ans qui réalisent le plus de nuitées touristiques sur le territoire (soit 29%), suivis par les 25-34 ans (17%). Les touristes sont issus à 51% de CSP+ et à 55% d'hommes.

FRÉQUENTATION DES EXCURSIONNISTES FRANÇAIS

Note technique : les données suivantes ne prennent pas en compte les excursionnistes récurrents : personnes ne réalisant pas de nuitées la veille et le soir du jour étudié sur la zone d'observation et présentes plus de 5 fois en journée sur les 15 derniers jours

Excursions françaises mensuelles

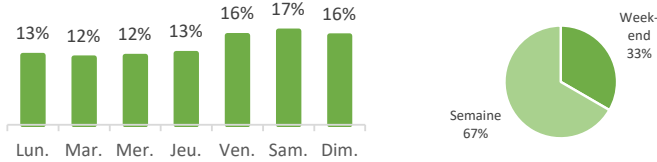
Source : Flux Vision Tourisme - Orange Business - AA26



1/3 DES EXCURSIONS FRANÇAISES AU PRINTEMPS

Sur l'ensemble de l'année, ce sont les mois d'avril et mai qui sont les plus fréquentés avec respectivement 12% et 14% des excursions françaises annuelles.

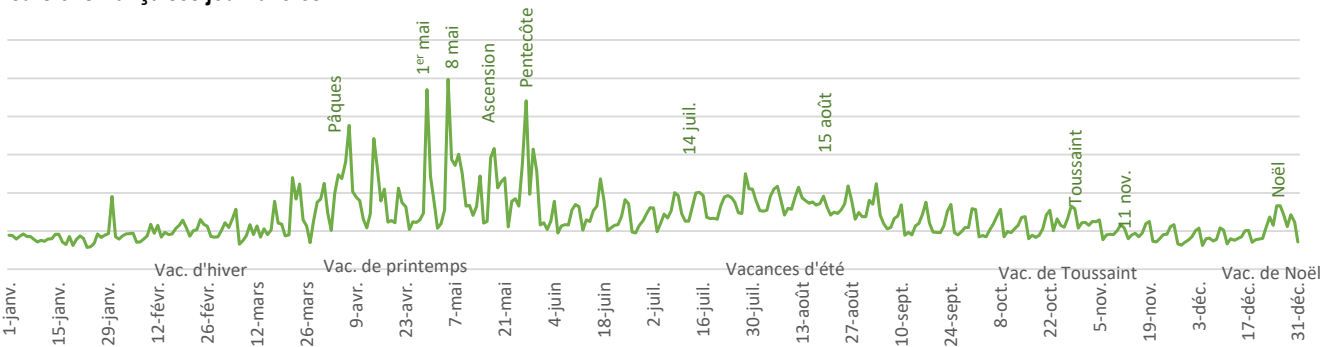
Jours des excursions françaises



DES EXCURSIONS PRINCIPALEMENT SUR LES FINS DE SEMAINE

33% des excursions sont réalisées lors des samedis et dimanches. Les vendredis représentent, quant à eux, 16% des excursions.

Excursions françaises journalières



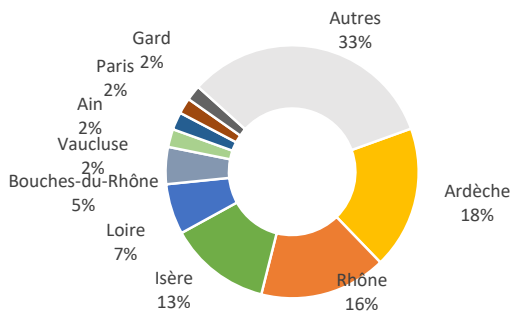
CORRELATION DES WEEK-ENDS ET JOURS D'EXCURSIONS

Les excursionnistes français sont présents dans la zone principalement lors des week-ends et ponts avec une bonne activité pendant les périodes de vacances scolaires. Les fréquentations pendant les vacances estivales sont plus aléatoires.

ORIGINES DES EXCURSIONNISTES DANS LA DRÔME

Majoritairement une clientèle de proximité

Origine des excursions françaises par département (hors Drôme)



60% DE EXCURSIONS EN PROVENANCE DE LA REGION AUVERGNE-RHÔNE-ALPES

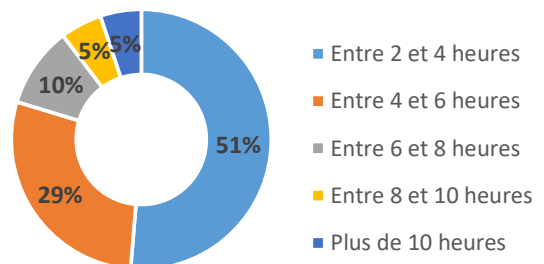
Des clientèles françaises en majorité de proximité, arrivent du Sud-Est, notamment des départements limitrophes à la Drôme.

Les provenances plus lointaines peuvent correspondre à des excursions de touristes en séjour dans d'autres départements et visitant la Drôme à la journée.

51% DES EXCURSIONNISTES VISITENT PENDANT 2 A 4h

Le temps de présence des excursionnistes français est majoritairement de 2 à 4h (51%) et de 4 à 6h (29%).

Durée de présence des excursionnistes français



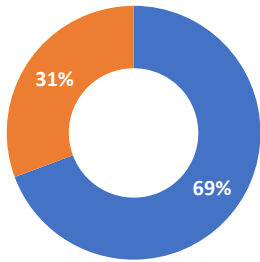
FREQUENTATION TOURISTIQUE ETRANGERE

476 000 nuitées touristiques étrangères* (Top 6 marchés étrangers)

* dans tout le document lorsqu'on parle de clientèle étrangère, il s'agit uniquement des 5 principales clientèles étrangères : Pays-Bas, Belgique, Allemagne, Etats-Unis, Suisse et Royaume-Uni. Ce sont en effet, les marchés prioritaires du département de la Drôme.

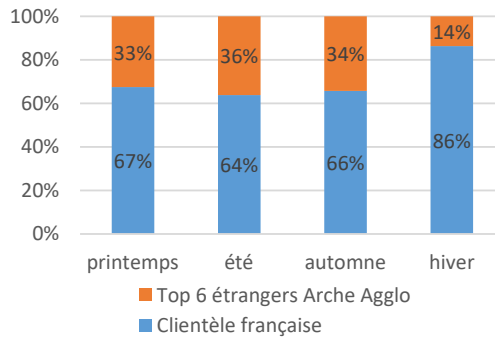
Répartition des nuitées touristiques

Source : Flux Vision Tourisme - Orange Business - AA26



■ Clientèle française
■ Top 6 étrangers Arche Agglo

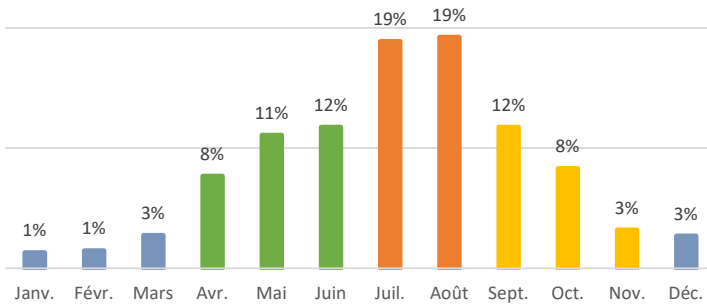
Une ventilation différente selon la saison



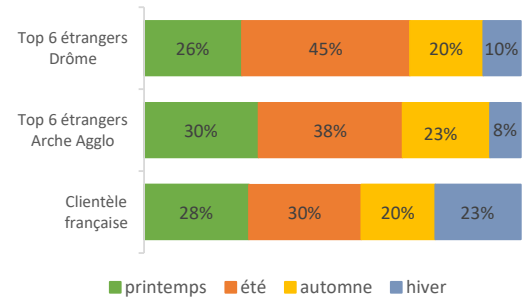
On comptabilise 476 000 nuitées touristiques étrangères en 2023, ce qui représente 31% de l'ensemble des nuitées touristiques du territoire (69% de nuitées touristiques françaises).

La part de la clientèle étrangère est plus importante en été, avec 36% de l'ensemble des nuitées. A l'inverse, elle est plus faible sur la saison hivernale, avec 14% de l'ensemble des nuitées réalisées par la clientèle étrangère.

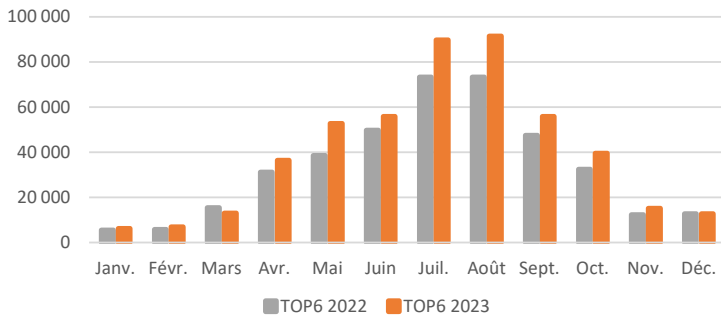
Nuitées touristiques étrangères mensuelles (%/mois)



Nuitées touristiques françaises et étrangères par saison



Evolution des nuitées touristiques étrangères entre 2022 et 2023



PLUS D'UN TIERS DES NUITÉES ETRANGERES EN JUILLET-AOÛT

Plus d'une nuitée sur trois de la clientèle étrangère est réalisée sur les deux mois d'été. Par ailleurs, les nuitées réalisées par le top 6 étrangers sont en hausse de 20% par rapport à 2022. Cette hausse s'observe toute l'année.

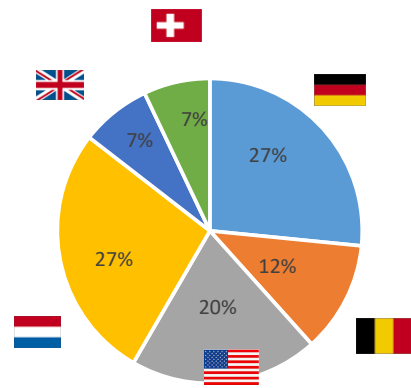
FRÉQUENTATION TOURISTIQUE ETRANGERE PAR PROVENANCES

Top 3 des clientèles étrangères - 2023

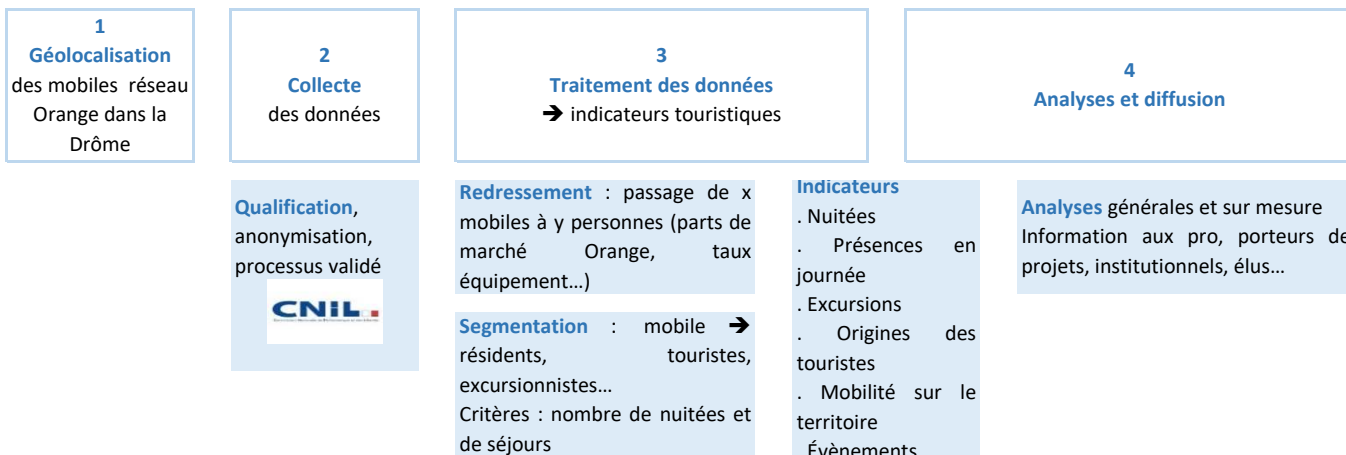


Sur l'ensemble de l'année 2023, les néerlandais et les allemands occupent la première place des nuitées étrangères sur Arche Agglo (respectivement 27% des nuitées du top 6 étrangers), suivi des Américains (20%).

Nuitées touristiques étrangères par pays d'origine



Comment fonctionne le dispositif ?



Les segments et marchés

Un touriste a passé moins de 22 nuitées et vu moins de 4 fois (la nuit) au cours des 8 dernières semaine dans la zone d'observation.

Un excursionniste ne réalise pas de nuitées la veille et le soir du jour étudié sur la zone d'observation et est présent moins de 5 fois en journée sur les 15 derniers jours.

Origines en fonction de l'adresse de facturation ou de l'origine de la carte SIM

Personne fréquentant le territoire sur de courtes durées pour tout motif (personnel, professionnel...) et dans toute forme d'hébergement (marchands, résidences secondaires, familles...)

Personne en visite à la journée quelque soit le motif

Par département et région pour les français

Flux Vision Tourisme dans la Drôme



Observation à l'échelle du département et de 9 zones infra-départementales

Les données disponibles :

- . Nuitées quotidiennes
- . Fréquentation en journée
- . Volume de touristes
- . Analyse d'évènements (arrivée du Tour de France, Transhumance, Foire aux fruits...)

Des données fines :

- . A la journée, par créneau de 2h
- . Par segment (résidents, touristes, excursionnistes...)
- . Par marché (origines par département et région pour les touristes français)

Qu'est-ce que «Flux Vision Tourisme» ?

« Flux Vision Tourisme » est une solution développée par Orange Business permettant de convertir des millions d'informations techniques du réseau mobile Orange, en indicateurs statistiques afin d'analyser la fréquentation des territoires ainsi que les lieux de nuitées et d'excursions des populations.

Cette solution, a été coconstruite depuis 2013 avec ADN Tourisme, Fédération nationale des organismes institutionnels de tourisme. Elle s'appuie notamment sur :

- Une segmentation : qualification d'un mobile en « touriste », « résident », ... en tenant compte des durées et fréquences de séjour.

- Un redressement : passage d'un nombre de mobiles à un nombre de personnes en tenant compte d'un ensemble de facteurs comme le taux d'équipement en mobile et la part de marché d'Orange.

Les données sont rendues anonymes de manière stricte et irréversible conformément au RGPD et aux exigences de la CNIL

DRÔME ATTRACTIVITE

Présidée par **F. SOULIGNAC**

Dirigée par **D. LAMARE**

8 rue Baudin - CS 40531

26004 VALENCE Cedex

Tél : 04 75 82 19 26

Contact observatoire :

Hélène BALME

hbalme@drome-attractivite.com