

FLUX VISION TOURISME

2023

FRÉQUENTATION TOURISTIQUE DIEULEFIT BOURDEAUX

2023

ADN
Tourisme

DRÔME
C'EST MA NATURE

orangeTM

FRÉQUENTATION TOURISTIQUE

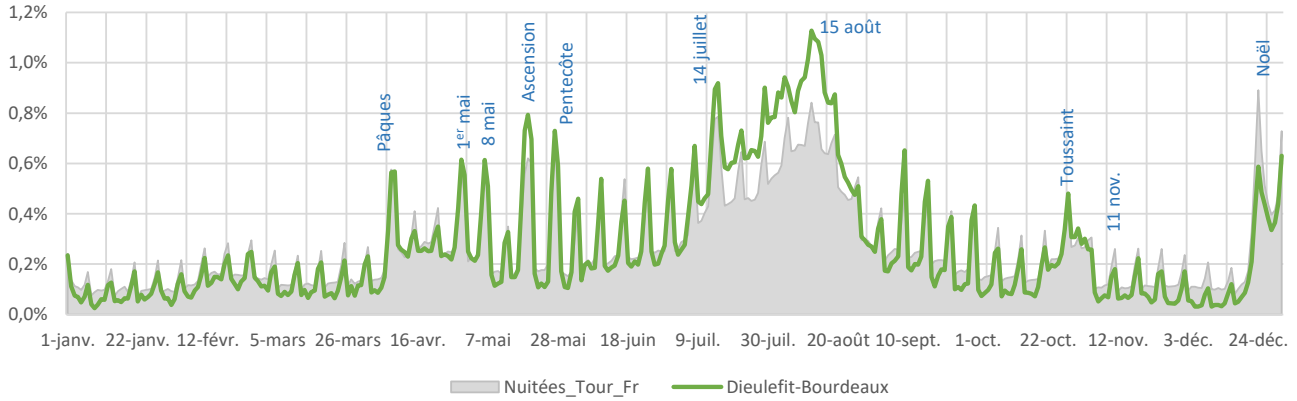
Nuitées touristiques	2022	2023	évolution 2022-23	
Total	647 000	604 000	-43 000	- 7%
dont clientèle française	476 000	447 000	-29 000	- 6%
dont clientèle étrangère*	171 000	157 000	-14 000	- 8%

* Top 6 clientèles étrangères : Pays-Bas, Belgique, Allemagne, Suisse, États-Unis, Royaume-Uni

FRÉQUENTATION TOURISTIQUE FRANÇAISE

Saisonnalité des nuitées touristiques françaises journalières de la zone et de la Drôme

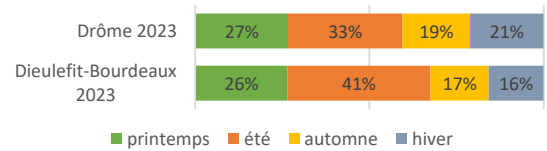
Source : Flux Vision - Orange Business - AA26



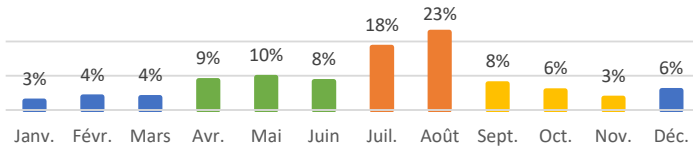
450 000 NUITÉES, SOIT 4% DES NUITÉES TOURISTIQUES FRANÇAISES DE LA DRÔME

CHIFFRES CLES.	Nuitées
Moyenne journalière	1 200
Maxi journalier : 12 août	5 000
Mini journalier : 9 janvier	100
Nuitées 2023	450 000

% de nuitées touristiques françaises par saison



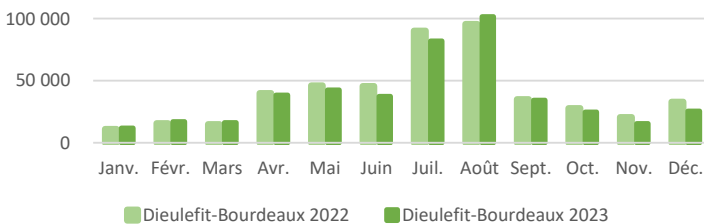
Nuitées touristiques françaises (%/mois)



UNE FREQUENTATION EN RETRAIT EN 2023

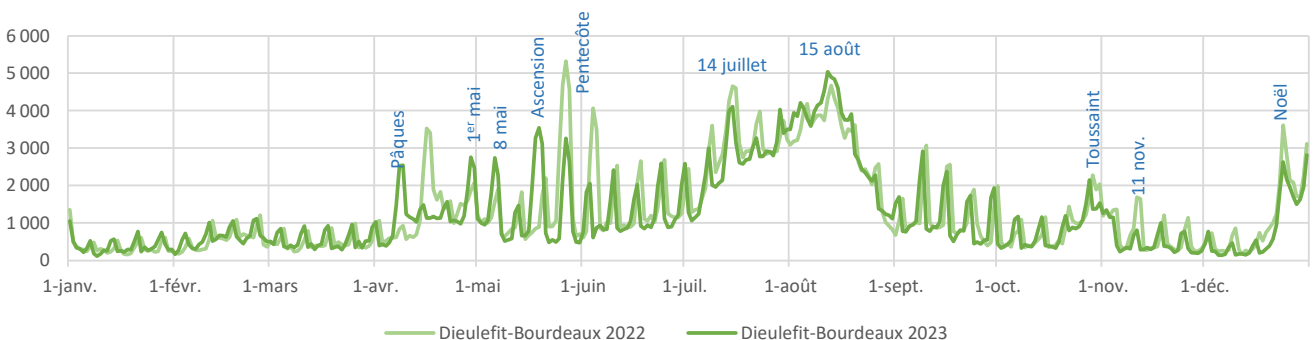
Sur toute l'année 2023, l'activité touristique française a enregistré près de 450 000 nuitées, soit une baisse de 6% par rapport à 2022.

Evolution des nuitées touristiques françaises entre 2022 et 2023

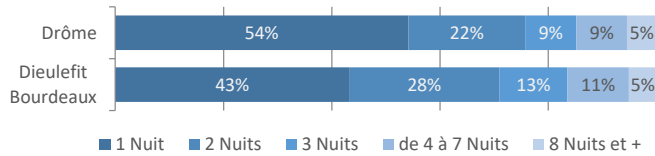


UNE SAISONNALITÉ MARQUÉE

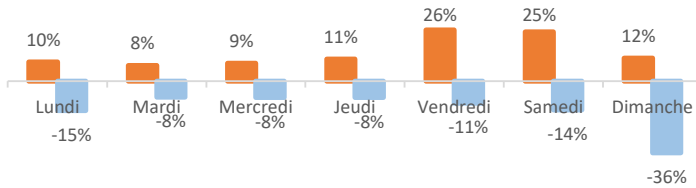
Juillet et Août enregistrent 41% des nuitées. La fréquentation est plus saisonnière que la moyenne départementale. La fréquentation est en baisse quasiment sur toute l'année mis à part sur le mois d'août qui de son côté progresse en 2023.



Durées moyennes de séjour

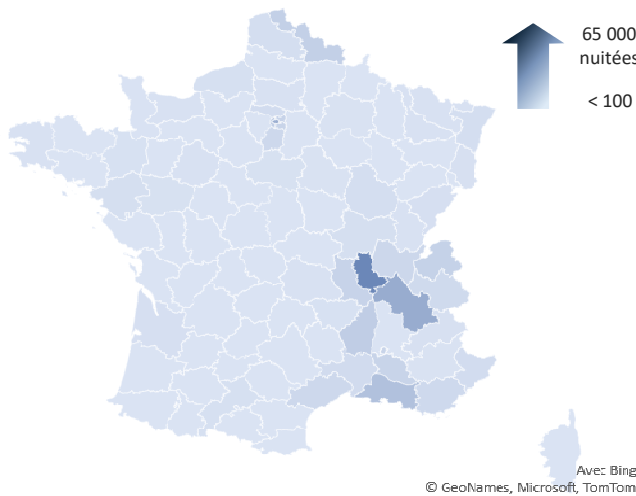


Jours de départ et d'arrivée des touristes français



FRÉQUENTATION TOURISTIQUE FRANÇAISE PAR PROVENANCES

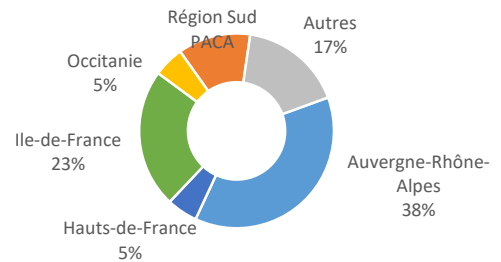
Nuitées touristiques françaises par origine (hors Drôme)



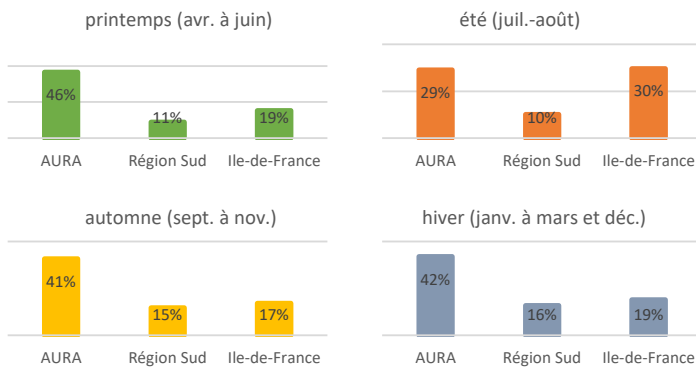
LE TIERS DES NUITÉES EN PROVENANCE DE LA CLIENTÈLE DE PROXIMITÉ

Des clientèles françaises en majorité de proximité, arrivant du Sud-Est avec 15% des nuitées du département du Rhône, l'Isère (9%), Paris (8%) et les Bouches du Rhône (6%).

1ères régions françaises (en nuitées)



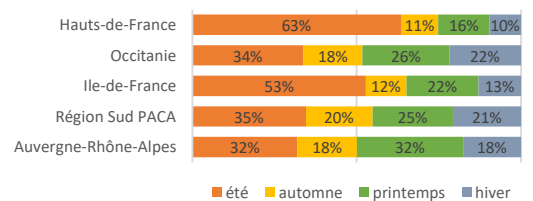
1ères régions françaises par saison (en % de nuitées)



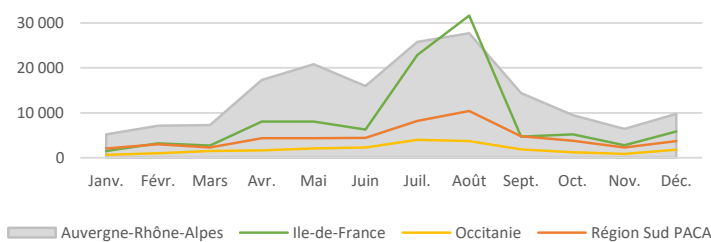
UN TOP 3 STABLE SUR TOUTE L'ANNEE

Le top 3 des régions émettrices de touristes varie peu selon les saisons mais la clientèle d'Auvergne-Rhône-Alpes reste largement en tête tout au long de l'année.

Part des nuitées en % par saison pour les 1ères régions



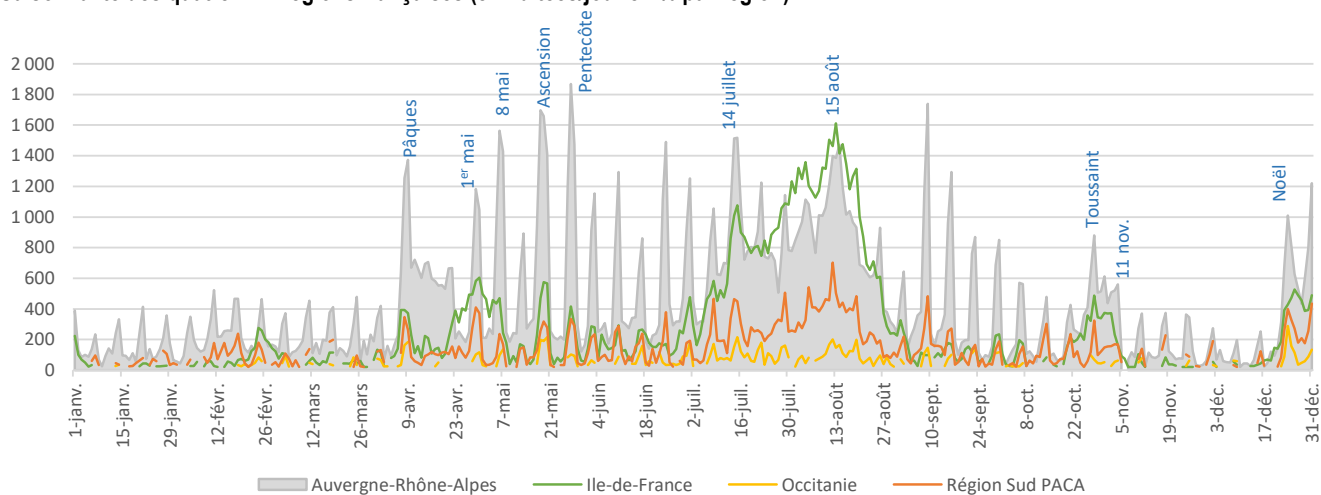
Fréquentation des 1ères régions françaises (en nuitées/mois)



UNE SAISONALITE QUI VARIE SELON L'ORIGINE DES CLIENTELES

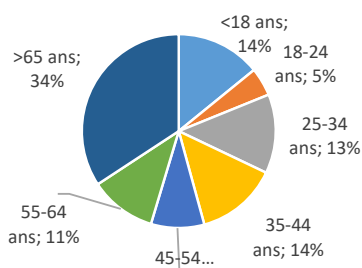
Une fréquentation régulière même si plus marquée lors des week-ends, ponts et vacances pour la clientèle d'Auvergne-Rhône-Alpes. Les franciliens sont davantage présents pendant les vacances estivales en juillet et août et lors des vacances de Noël. La clientèle du Sud présente une fréquentation régulière sur l'année.

Saisonnalité des quatre 1^{ères} régions françaises (en nuitées/jour en % par région)

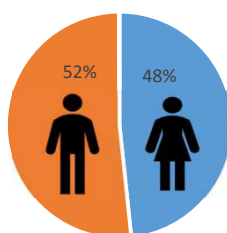


DONNÉES SOCIO-DÉMOGRAPHIQUES DE LA FRÉQUENTATION TOURISTIQUE FRANÇAISE

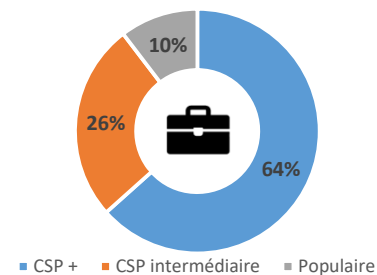
Âge des touristes (% du nb de nuitées)



Civilité des touristes (% du nb de nuitées)



CSP des touristes (% du nb de nuitées)



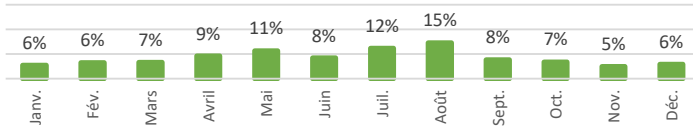
En 2023, au niveau des données sociaux-démographiques, ce sont les plus de 65 ans qui réalisent le plus de nuitées touristiques sur le territoire (soit 34%). Les touristes sont issus à 64% de CSP+ et à 52% d'hommes.

FRÉQUENTATION DES EXCURSIONNISTES FRANÇAIS

Note technique : les données suivantes ne prennent pas en compte les excursionnistes récurrents : personnes ne réalisant pas de nuitées la veille et le soir du jour étudié sur la zone d'observation et présentes plus de 5 fois en journée sur les 15 derniers jours

Excursions françaises mensuelles

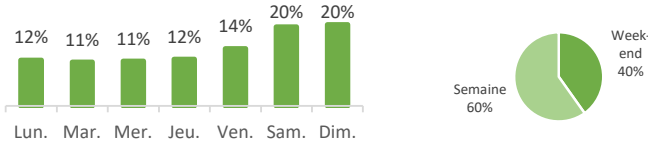
Source : Flux Vision - Orange Business - AA26



1/4 DES EXCURSIONS FRANÇAISES EN JUILLET-AOÛT

Sur l'ensemble de l'année, ce sont les mois de juillet et août qui sont les plus fréquentés avec respectivement 12% et 15% des excursions françaises annuelles.

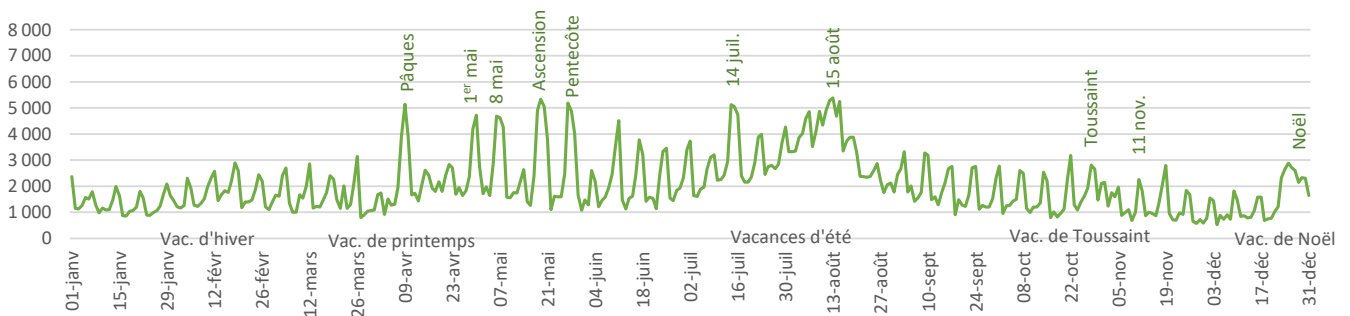
Jours des excursions françaises



DES EXCURSIONS PRINCIPALEMENT SUR LES FINS DE SEMAINE

40% des excursions sont réalisées lors des samedis et dimanches. Les vendredis représentent, quant à eux 14% des excursions.

Excursions françaises journalières



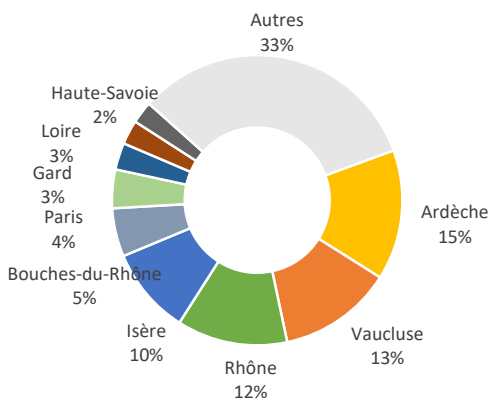
CORRELATION DES WEEK-ENDS ET JOURS D'EXCURSIONS

Les excursionnistes français sont présents dans la zone principalement lors des week-ends et ponts à partir du printemps avec une bonne activité pendant les périodes de vacances scolaires. Les fréquentations pendant les vacances estivales sont plus importantes.

ORIGINES DES EXCURSIONNISTES DANS LA DRÔME

Majoritairement une clientèle de proximité

Origine des excursions françaises par département (hors Drôme)



46% DE EXCURSIONS EN PROVENANCE DE LA REGION AUVERGNE-RHÔNE-ALPES

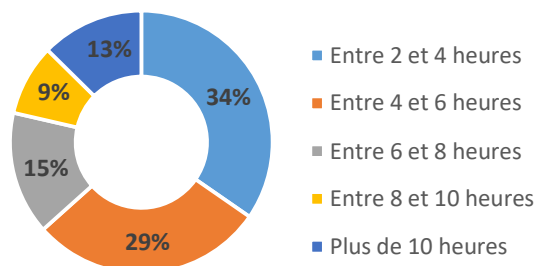
Des clientèles françaises en majorité de proximité, arrivent du Sud-Est, notamment des départements limitrophes à la Drôme.

Les provenances plus lointaines peuvent correspondre à des excursions de touristes en séjour dans d'autres départements et visitant la Drôme à la journée.

34% DES EXCURSIONNISTES VISITENT PENDANT 2 A 4h

Le temps de présence des excursionnistes français est majoritairement de 2 à 4h (34%) et de 4 à 6h (29%).

Durée de présence des excursionnistes français



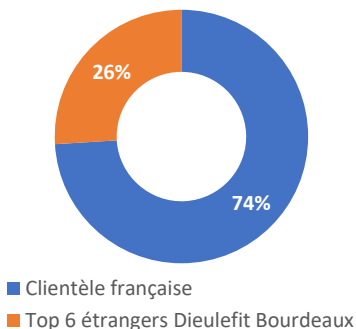
FRÉQUENTATION TOURISTIQUE ETRANGERE

160 000 nuitées touristiques étrangères* (Top 6 marchés étrangers)

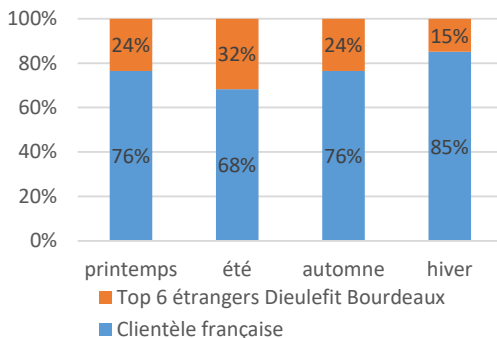
* dans tout le document lorsqu'on parle de clientèle étrangère, il s'agit uniquement des 6 principales clientèles étrangères : Pays-Bas, Belgique, Allemagne, Suisse, États-Unis et Royaume-Uni. Ce sont en effet, les marchés prioritaires du département de la

Répartition des nuitées touristiques

Source : Flux Vision - Orange Business - AA26



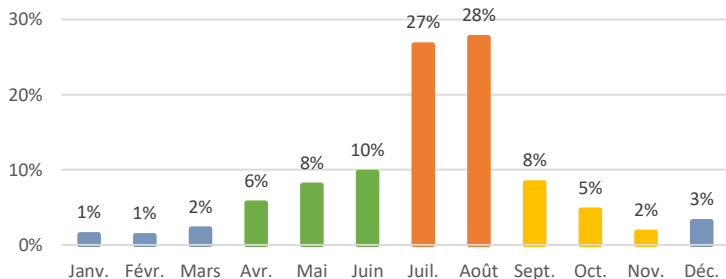
Une ventilation différente selon la saison



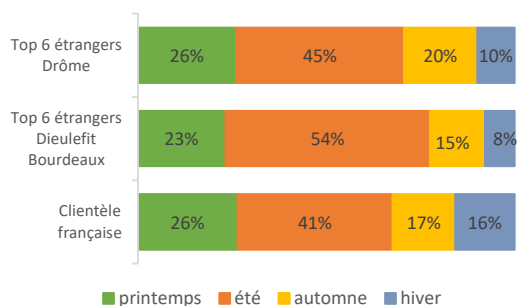
On comptabilise 160 000 nuitées touristiques étrangères en 2023, ce qui représente 26% de l'ensemble des nuitées touristiques du territoire (74% de nuitées touristiques françaises).

La part de la clientèle étrangère est plus importante en été, avec 32 % de l'ensemble des nuitées. A l'inverse, elle est plus faible sur la saison hivernale, avec 15% de l'ensemble des nuitées réalisées par la clientèle étrangère.

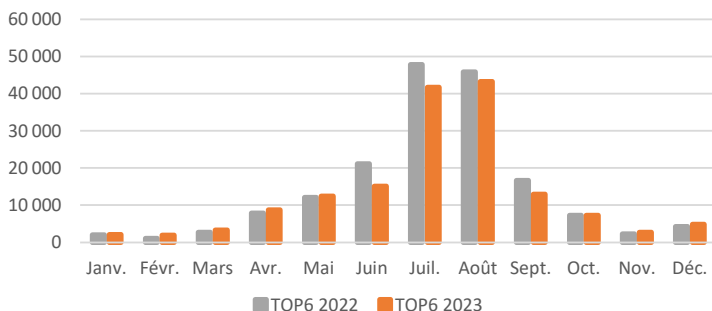
Nuitées touristiques étrangères mensuelles (%/mois)



Nuitées touristiques françaises et étrangères par saison



Evolution des nuitées touristiques étrangères entre 2022 et 2023

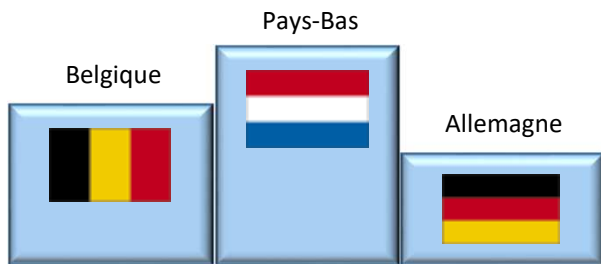


LA MOITIE DES NUITÉES ETRANGÈRES EN JUILLET-AOÛT

Une nuitée sur deux de la clientèle étrangère est réalisée sur les deux mois d'été. Par ailleurs, les nuitées réalisées par le top 6 étrangers sont en baisse par rapport à 2022 sur l'ensemble de l'année.

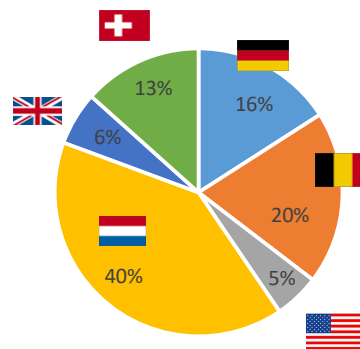
FRÉQUENTATION TOURISTIQUE ETRANGERE PAR PROVENANCES

Top 3 des clientèles étrangères - 2023

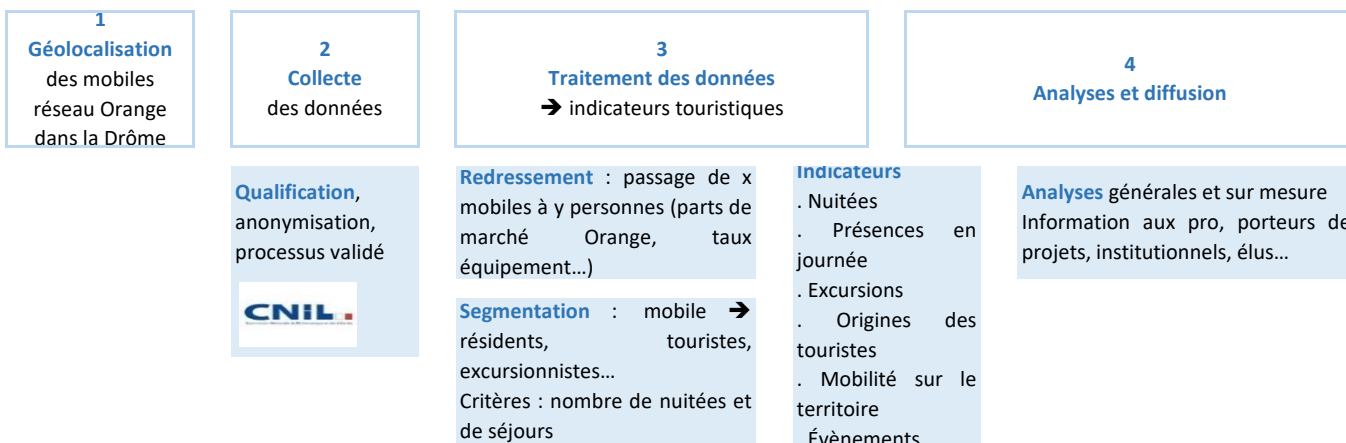


Sur l'ensemble de l'année 2023, les néerlandais occupent la première place des nuitées étrangères sur Dieulefit Bourdeaux (40% des nuitées du top 6 étrangers), suivi des Belges (20%) et des Allemands (16%).

Nuitées touristiques étrangères par pays d'origine



Comment fonctionne le dispositif ?



Les segments et marchés

Un touriste a passé moins de 22 nuitées et vu moins de 4 fois (la nuit) au cours des 8 dernières semaines dans la zone d'observation.

Personne fréquentant le territoire sur de courtes durées pour tout motif (personnel, professionnel...) et dans toute forme d'hébergement (marchands, résidences secondaires, familles...)

Un excursionniste ne réalise pas de nuitées la veille et le soir du jour étudié sur la zone d'observation et est présent moins de 5 fois en journée sur les 15 derniers jours.

Personne en visite à la journée quelque soit le motif

Origines en fonction de l'adresse de facturation ou de l'origine de la carte SIM

Par département et région pour les français

Flux Vision Tourisme dans la Drôme



Observation à l'échelle du département et de 9 zones infra-départementales

Les données disponibles :

- . Nuitées quotidiennes
- . Fréquentation en journée
- . Volume de touristes
- . Analyse d'évènements (arrivée du Tour de France, Transhumance, Foire aux fruits...)

Des données fines :

- . A la journée, par créneau de 2h
- . Par segment (résidents, touristes, excursionnistes...)
- . Par marché (origines par département et région pour les touristes français)

Qu'est-ce que «Flux Vision Tourisme» ?

« Flux Vision Tourisme » est une solution développée par Orange Business permettant de convertir des millions d'informations techniques du réseau mobile Orange, en indicateurs statistiques afin d'analyser la fréquentation des territoires ainsi que les lieux de nuitées et d'excursions des populations.

Cette solution, a été coconstruite depuis 2013 avec ADN Tourisme, Fédération nationale des organismes institutionnels de tourisme. Elle s'appuie notamment sur :

- Une segmentation : qualification d'un mobile en « touriste », « résident », ... en tenant compte des durées et fréquences de séjour.

- Un redressement : passage d'un nombre de mobiles à un nombre de personnes en tenant compte d'un ensemble de facteurs comme le taux d'équipement en mobile et la part de marché d'Orange.

Les données sont rendues anonymes de manière stricte et irréversible conformément au RGPD et aux exigences de la CNIL.

DRÔME ATTRACTIVITE

Présidée par **F. SOULIGNAC**

Dirigée par **D. LAMARE**

8 rue Baudin - CS 40531

26004 VALENCE Cedex

Tél : 04 75 82 19 26

Contact observatoire :

Hélène BALME

hbalme@drome-attractivite.com