

# FLUX VISION TOURISME

2023

FRÉQUENTATION TOURISTIQUE  
DRÔME SUD PROVENCE

2023

**ADN**  
Tourisme

**DRÔME**  
C'EST MA NATURE

orange™

## FRÉQUENTATION TOURISTIQUE

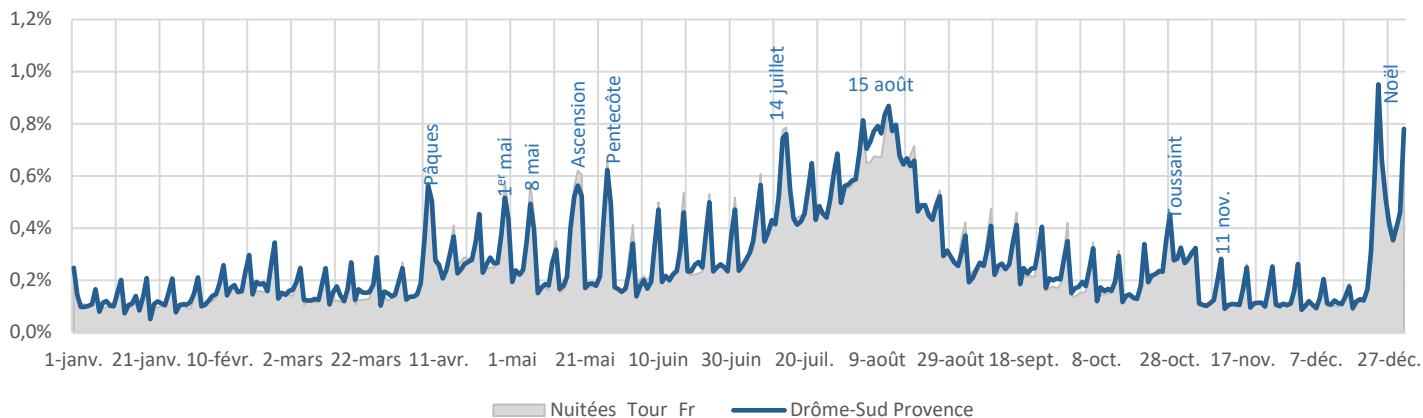
Nuitées touristiques	2022	2023	évolution 2022-23	
Total	1 330 000	1 330 000	0	+0%
dont clientèle française	1 020 000	1 020 000	0	+0%
dont clientèle étrangère*	310 000	310 000	0	+0%

\* Top 6 clientèles étrangères : Pays-Bas, Belgique, Allemagne, Suisse, Etats-Unis, Royaume-Uni

## FRÉQUENTATION TOURISTIQUE FRANÇAISE

### Saisonnalité des nuitées touristiques françaises journalières de la zone et de la Drôme

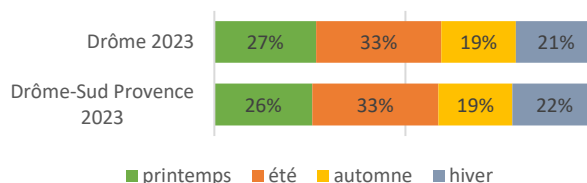
Source : Flux Vision Tourisme - Orange Business - AA26



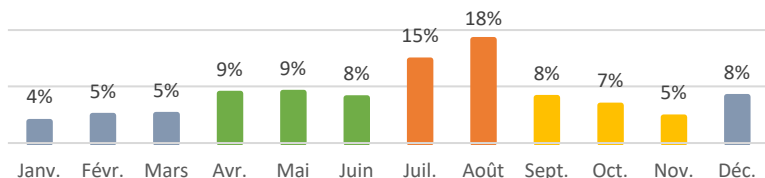
**1 020 000 NUIITEES, SOIT 9% DES NUIITEES TOURISTIQUES FRANCAISES DE LA DRÔME**

CHIFFRES CLES.	Nuitées
Moyenne journalière	2 800
Maxi journalier : 24 décembre	9 700
Mini journalier : 22 janvier	500
<b>Nuitées 2023</b>	<b>1 020 000</b>

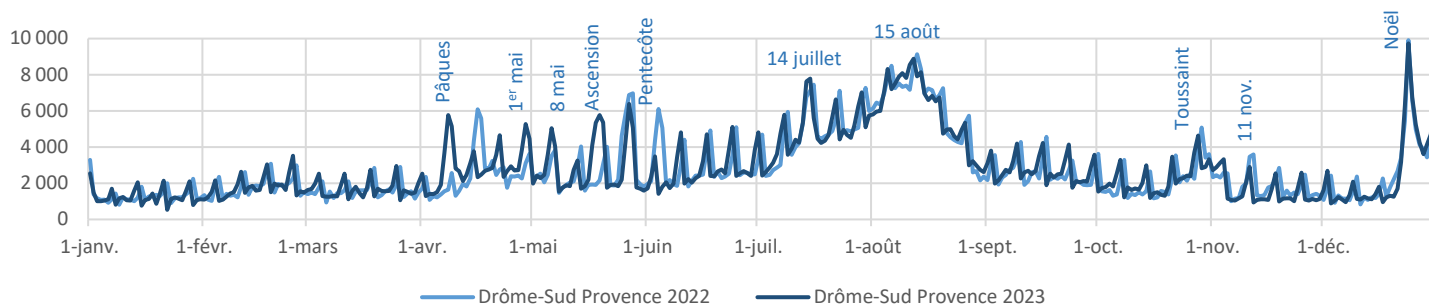
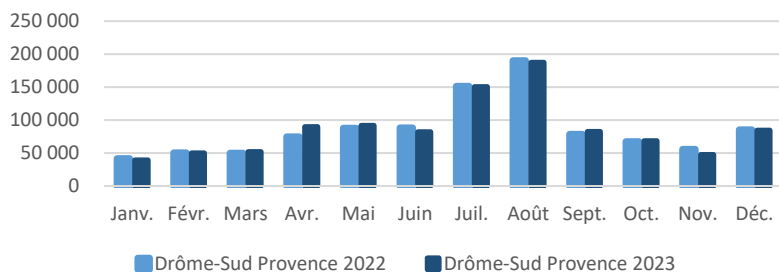
### % de nuitées touristiques françaises par saison



### Nuitées touristiques françaises (%/mois)



### Evolution des nuitées touristiques françaises entre 2022 et 2023



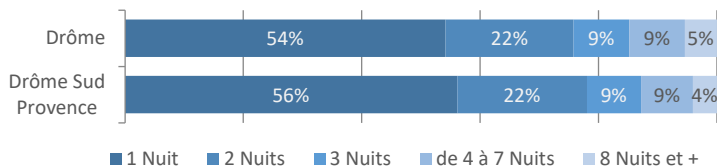
### FREQUENTATION STABLE EN 2023

Sur toute l'année 2023, l'activité touristique française a enregistré près de 1 020 000 nuitées, soit une stabilité par rapport à 2022.

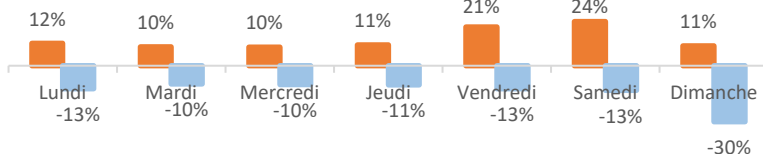
### UNE SAISONNALITÉ MARQUÉE

Juillet et Août enregistrent 33% des nuitées, une saisonnalité identique à celle du département. La fréquentation est en hausse sur le mois d'avril par rapport à 2022. En revanche on observe une baisse sur les mois de juin et novembre.

## Durées moyennes de séjour

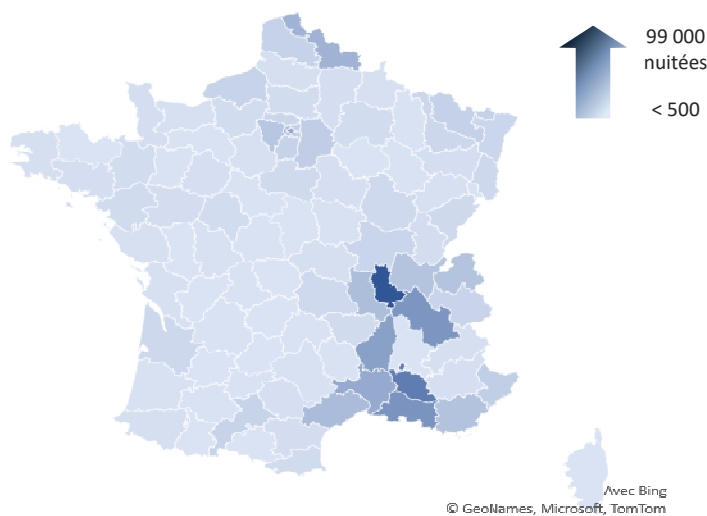


## Jours de départ et d'arrivée des touristes français



## FRÉQUENTATION TOURISTIQUE FRANÇAISE PAR PROVENANCES

### Nuitées touristiques françaises par origine (hors Drôme)



## PLUS DE LA MOITIE DES SEJOURS SONT D'UNE NUIT

La majorité des séjours effectués sur la zone par des touristes français est d'une nuit.

Ces durées varient en fonction de la saison avec des séjours plus longs en été et en période de vacances scolaires.

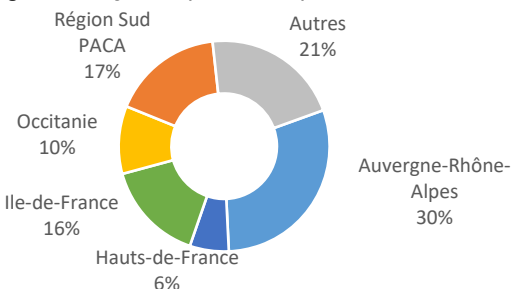
## DES ARRIVEES PRINCIPALEMENT LES VENDREDIS ET SAMEDIS ET DES DEPARTS LES DIMANCHES

Les jours d'arrivées sont principalement les vendredis et samedis. Au contraire, il y a davantage de touristes en départ les dimanches.

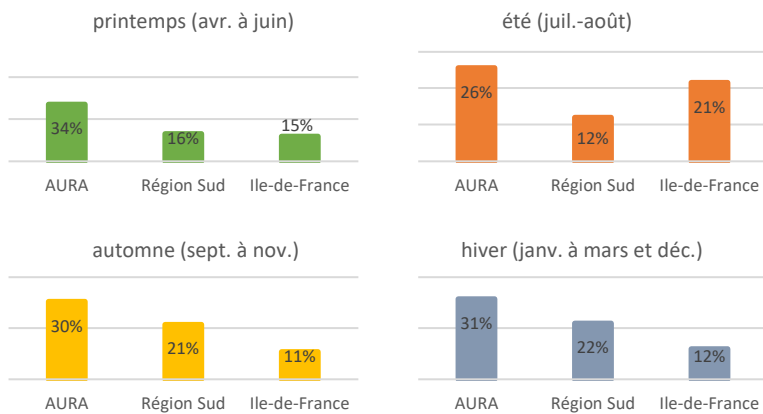
## LE TIERS DES NUITÉES EN PROVENANCE DE LA CLIENTÈLE DE PROXIMITÉ

Des clientèles françaises en majorité de proximité, arrivant du Sud-Est avec 10% des nuitées du département du Rhône, devant le Vaucluse (7%), les Bouches du Rhône (6%) et l'Isère ainsi que l'Ardèche (5%).

### 1ères régions françaises (en nuitées)



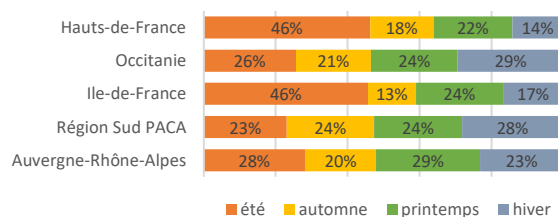
### 1ères régions françaises par saison (en % de nuitées)



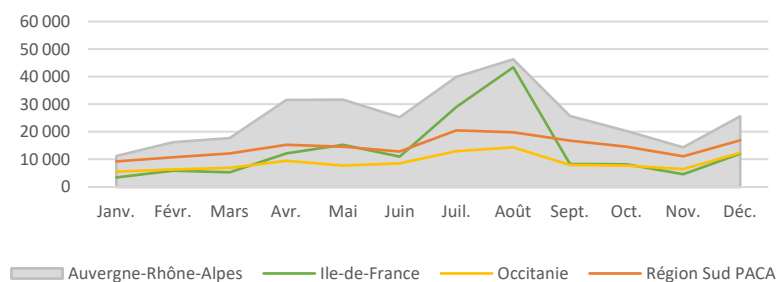
## UN TOP 3 STABLE SUR TOUTE L'ANNEE

Le top 3 des régions émettrices de touristes varie peu selon les saisons mais la clientèle d'Auvergne-Rhône-Alpes reste largement en tête tout au long de l'année.

### Part des nuitées en % par saison pour les 1ères régions



### Fréquentation des 1ères régions françaises (en nuitées/mois)

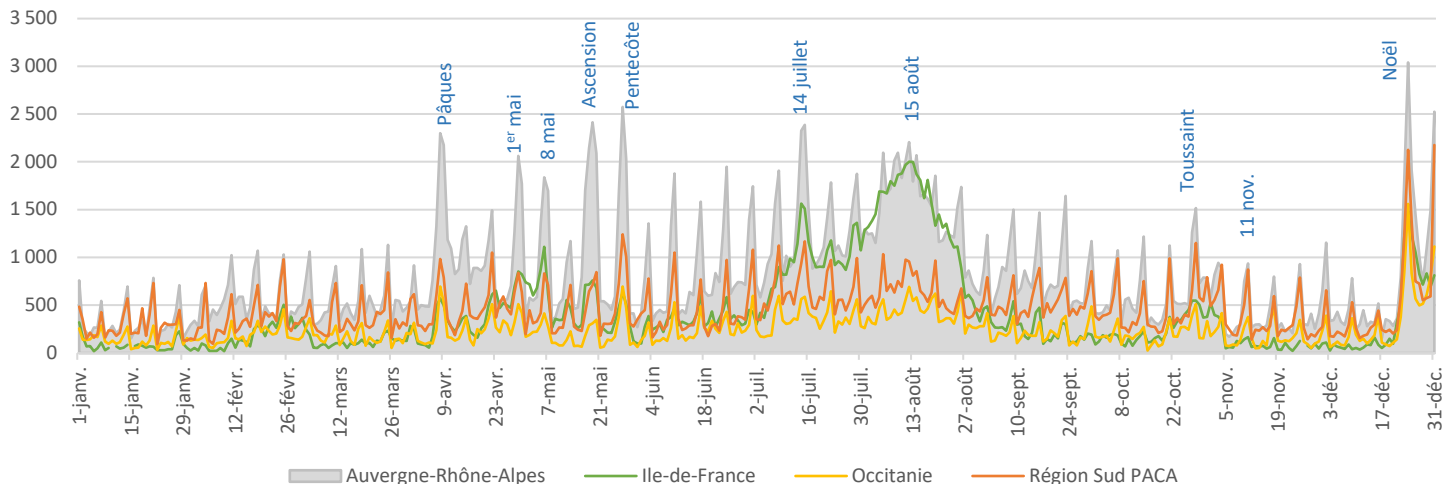


## UNE SAISONNALITE QUI VARIE SELON L'ORIGINE DES CLIENTELES

Une fréquentation régulière même si plus marquée lors des week-ends, ponts et vacances de Noël pour la clientèle d'Auvergne-Rhône-Alpes. Les franciliens sont davantage présents pendant les vacances estivales en juillet et août et lors des vacances de Noël. La clientèle de la région Sud PACA présente une fréquentation régulière, avec une bonne présence sur les ailes de saison ainsi que pendant les vacances de Noël.

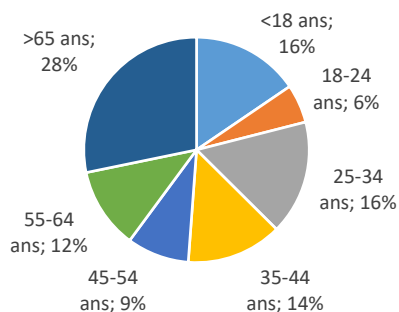
## Saisonnalité des quatre 1<sup>ères</sup> régions françaises (en nuitées/jour en % par région)

Source : Flux Vision Tourisme - Orange Business - AA26

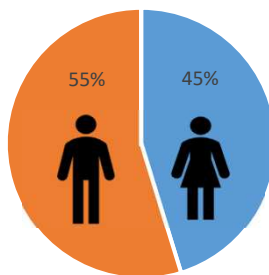


## DONNÉES SOCIO-DÉMOGRAPHIQUES DE LA FRÉQUENTATION TOURISTIQUE FRANÇAISE

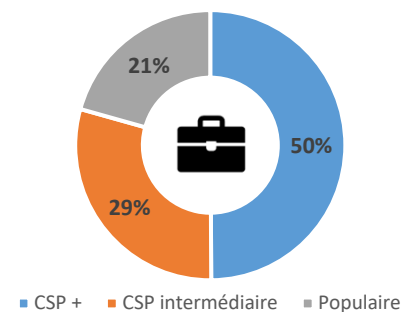
### Âge des touristes (% du nb de nuitées)



### Civilité des touristes (% du nb de nuitées)



### CSP des touristes (% du nb de nuitées)



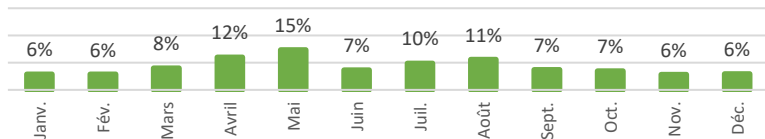
En 2023, au niveau des données sociaux-démographiques, ce sont les plus de 65 ans qui réalisent le plus de nuitées touristiques sur le territoire (soit 28%), suivis par 25-34 ans (16%) et les moins de 18 ans (16%). Les touristes sont issus à 50% de CSP+ et à 55% d'hommes.

# FRÉQUENTATION DES EXCURSIONNISTES FRANÇAIS

Note technique : les données suivantes ne prennent pas en compte les excursionnistes récurrents : personnes ne réalisant pas de nuitées la veille et le soir du jour étudié sur la zone d'observation et présentes plus de 5 fois en journée sur les 15 derniers jours

## Excursions françaises mensuelles

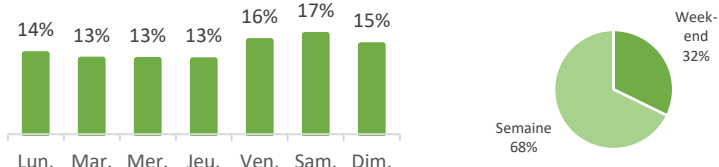
Source : Flux Vision Tourisme - Orange Business - AA26



## 1/3 DES EXCURSIONS FRANÇAISES SUR LE PRINTEMPS

Sur l'ensemble de l'année, ce sont les mois d'avril et mai qui sont les plus fréquentés avec respectivement 12% et 15% des excursions françaises annuelles.

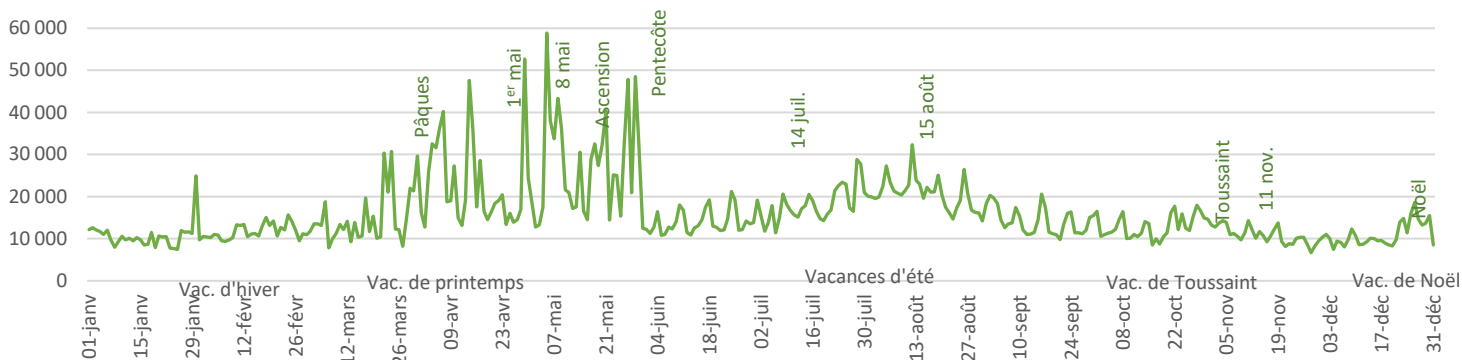
## Jours des excursions françaises



## DES EXCURSIONS PRINCIPALEMENT SUR LES FINS DE SEMAINE

32% des excursions sont réalisées lors des samedis et dimanches. Les vendredis représentent, quant à eux 16% des excursions.

## Excursions françaises journalières



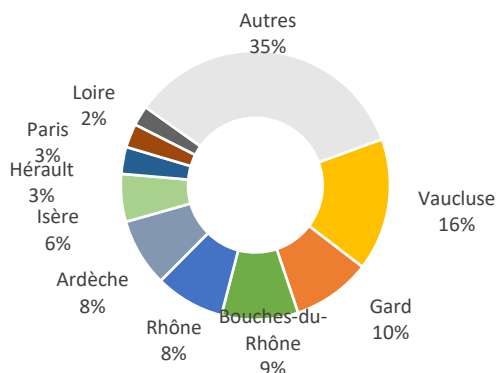
## CORRELATION DES WEEK-ENDS ET JOURS D'EXCURSIONS

Les excursionnistes français sont présents dans la zone principalement lors des week-ends et ponts du printemps. Les fréquentations pendant les vacances estivales sont plus importantes.

# ORIGINES DES EXCURSIONNISTES DANS LA DRÔME

## Majoritairement une clientèle de proximité

### Origine des excursions françaises par département (hors Drôme)



## 31% DE EXCURSIONS EN PROVENANCE DE LA REGION AUVERGNE-RHÔNE-ALPES

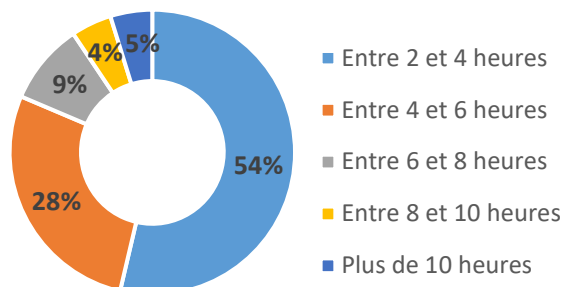
Des clientèles françaises en majorité de proximité, arrivent du Sud-Est, notamment des départements limitrophes à la Drôme.

Les provenances plus lointaines peuvent correspondre à des excursions de touristes en séjour dans d'autres départements et visitant la Drôme à la journée.

## 54% DES EXCURSIONNISTES VISITENT PENDANT 2 A 4h

Le temps de présence des excursionnistes français est majoritairement de 2 à 4h (54%) et de 4 à 6h (28%).

## Durée de présence des excursionnistes français



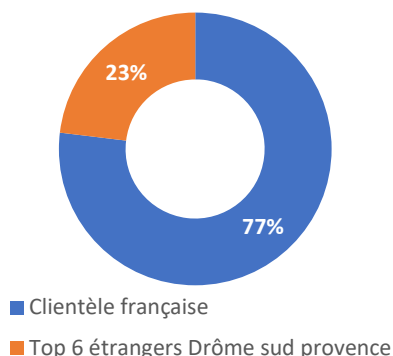
## FREQUENTATION TOURISTIQUE ETRANGERE

### 310 000 nuitées touristiques étrangères\* (Top 6 marchés étrangers)

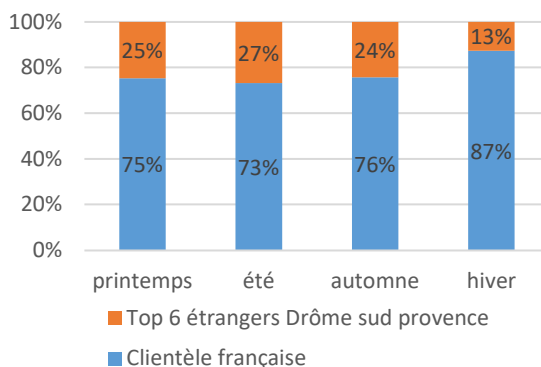
\* dans tout le document lorsqu'on parle de clientèle étrangère, il s'agit uniquement des 6 principales clientèles étrangères : Pays-Bas, Belgique, Allemagne, Suisse, États-Unis et Royaume-Uni. Ce sont en effet, les marchés prioritaires du département de la Drôme.

#### Répartition des nuitées touristiques

Source : Flux Vision - Orange Business - AA26



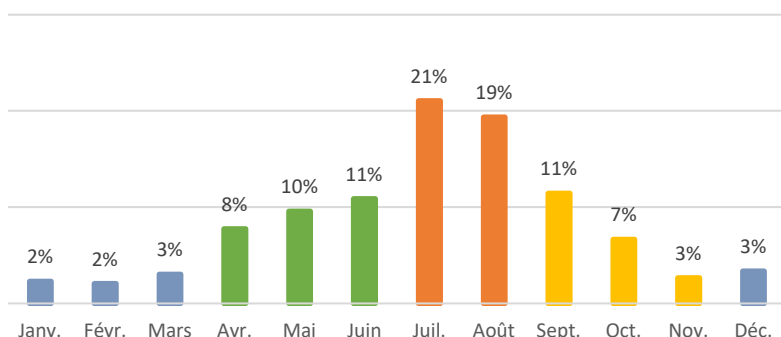
#### Une ventilation différente selon la saison



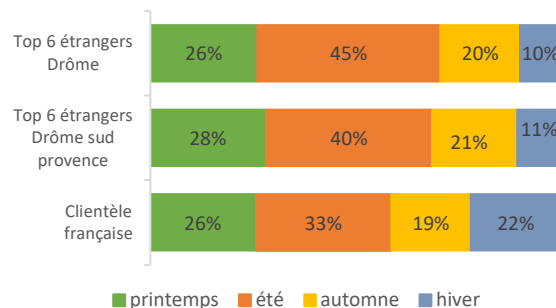
On comptabilise 310 000 nuitées touristiques étrangères en 2023, ce qui représente 23% de l'ensemble des nuitées touristiques du territoire (77% de nuitées touristiques françaises).

La part de la clientèle étrangère est plus importante en été, avec 27% de l'ensemble des nuitées. A l'inverse, elle est plus faible sur la saison hivernale, avec 13% de l'ensemble des nuitées réalisées par la clientèle étrangère.

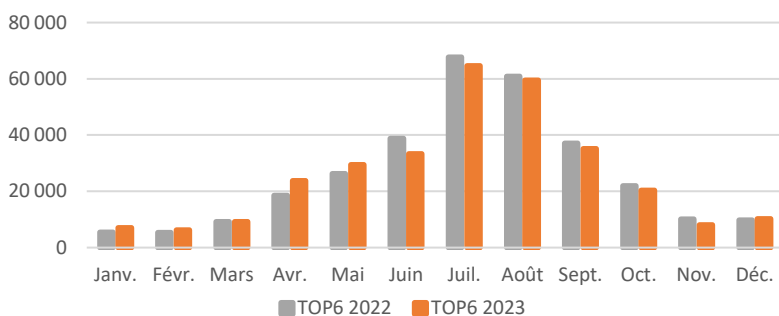
#### Nuitées touristiques étrangères mensuelles (%/mois)



#### Nuitées touristiques françaises et étrangères par saison



#### Evolution des nuitées touristiques étrangères entre 2022 et 2023



#### 40% DES NUITÉES ETRANGERES EN JUILLET-AOÛT

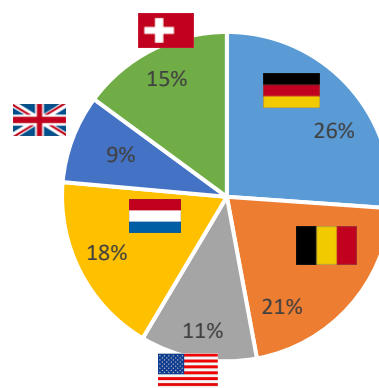
Quatre nuitées sur dix de la clientèle étrangère sont réalisées sur les deux mois d'été. Par ailleurs, les nuitées réalisées par le top 6 étrangers sont stables par rapport à 2022.

## FRÉQUENTATION TOURISTIQUE ETRANGERE PAR PROVENANCES

#### Top 3 des clientèles étrangères - 2023

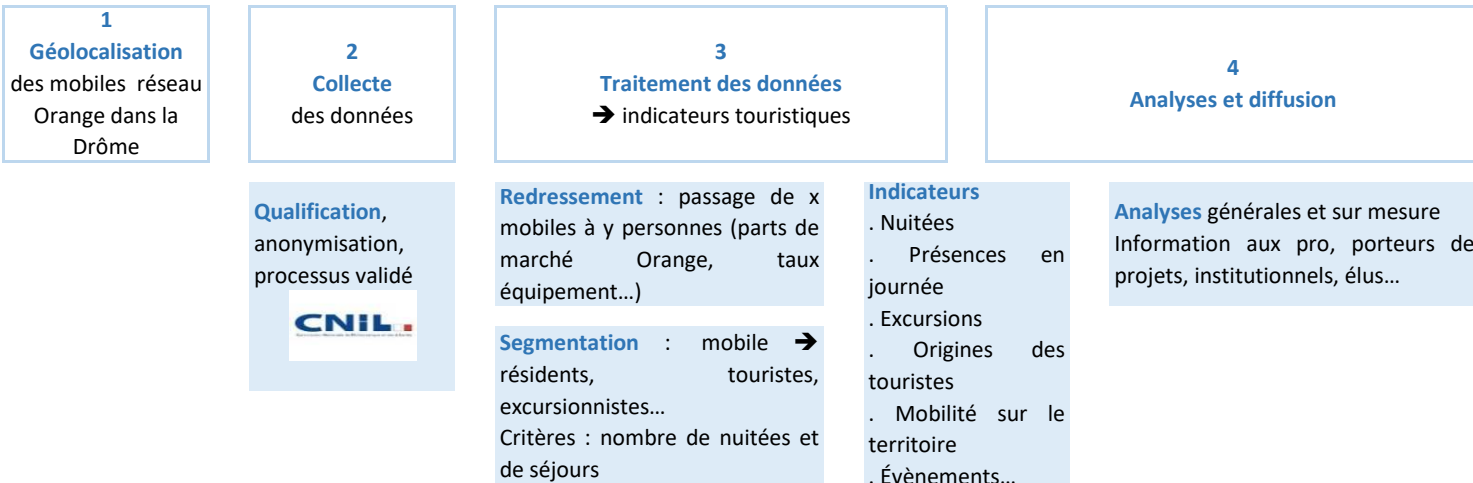


#### Nuitées touristiques étrangères par pays d'origine



Sur l'ensemble de l'année 2023, les Allemands occupent la première place des nuitées étrangères sur Drôme Sud Provence (26% des nuitées du top 6 étrangers), suivi des Belges (21%) et des Néerlandais (18%).

## Comment fonctionne le dispositif ?



## Les segments et marchés

**Un touriste** a passé moins de 22 nuitées et vu moins de 4 fois (la nuit) au cours des 8 dernières semaine dans la zone d'observation.

**Un excursionniste** ne réalise pas de nuitées la veille et le soir du jour étudié sur la zone d'observation et est présent moins de 5 fois en journée sur les 15 derniers jours.

**Origines** en fonction de l'adresse de facturation ou de l'origine de la carte SIM

Personne fréquentant le territoire sur de courtes durées pour tout motif (personnel, professionnel...) et dans toute forme d'hébergement (marchands, résidences secondaires, familles...)

Personne en visite à la journée quelque soit le motif

Par département et région pour les français

## Flux Vision Tourisme dans la Drôme



Observation à l'échelle du département et de 9 zones infra-départementales

Les données disponibles :

- . Nuitées quotidiennes
- . Fréquentation en journée
- . Volume de touristes
- . Analyse d'évènements (arrivée du Tour de France, Transhumance, Foire aux fruits...)

Des données fines :

- . A la journée, par créneau de 2h
- . Par segment (résidents, touristes, excursionnistes...)
- . Par marché (origines par département et région pour les touristes français)

### Qu'est-ce que «Flux Vision Tourisme» ?

« Flux Vision Tourisme » est une solution développée par Orange Business permettant de convertir des millions d'informations techniques du réseau mobile Orange, en indicateurs statistiques afin d'analyser la fréquentation des territoires ainsi que les lieux de nuitées et d'excursions des populations.

Cette solution, a été coconstruite depuis 2013 avec ADN Tourisme, Fédération nationale des organismes institutionnels de tourisme. Elle s'appuie notamment sur :

- Une segmentation : qualification d'un mobile en « touriste », « résident », ... en tenant compte des durées et fréquences de séjour.
- Un redressement : passage d'un nombre de mobiles à un nombre de personnes en tenant compte d'un ensemble de facteurs comme le taux d'équipement en mobile et la part de marché d'Orange.

Les données sont rendues anonymes de manière stricte et irréversible conformément au RGPD et aux exigences de la CNIL

### DRÔME ATTRACTIVITE

Présidée par **F. SOULIGNAC**  
 Dirigée par **D. LAMARE**  
 8 rue Baudin - CS 40531  
 26004 VALENCE Cedex  
 Tél : 04 75 82 19 26

Contact observatoire :  
**Hélène BALME**  
 hbalme@drome-attractivite.com