

FLUX VISION TOURISME

2023

FRÉQUENTATION TOURISTIQUE MONTELIMAR AGGLO

2023

ADN
Tourisme

DRÔME
C'EST MA NATURE

orangeTM

FRÉQUENTATION TOURISTIQUE

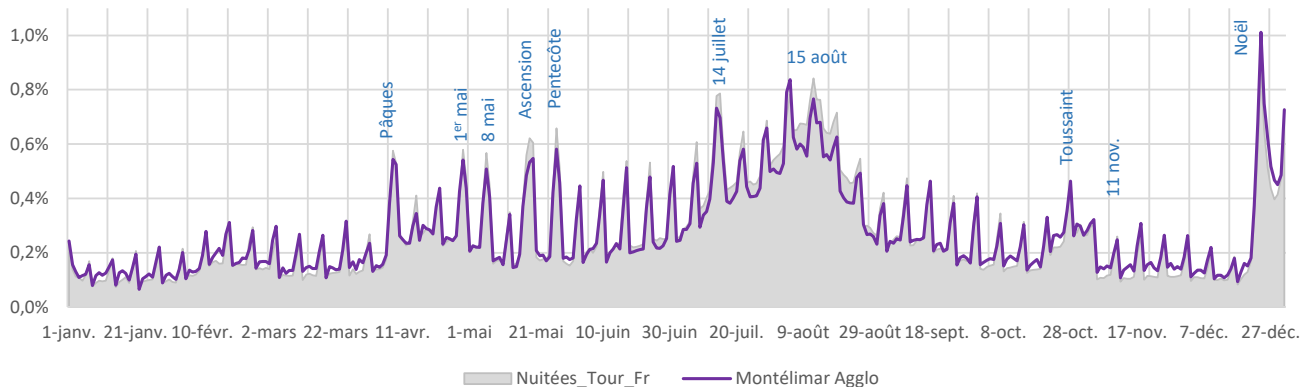
| Nuitées touristiques | 2022 | 2023 | évolution 2022-23 | |
|---------------------------|-----------|-----------|-------------------|-----|
| Total | 1 595 000 | 1 595 000 | 0 | +0% |
| dont clientèle française | 1 228 000 | 1 215 000 | -13 000 | -1% |
| dont clientèle étrangère* | 367 000 | 380 000 | +13 000 | +4% |

* Top 6 clientèles étrangères : Pays-Bas, Belgique, Allemagne, Suisse, États-Unis, Royaume-Uni

FRÉQUENTATION TOURISTIQUE FRANÇAISE

Saisonnalité des nuitées touristiques françaises journalières de la zone et de la Drôme

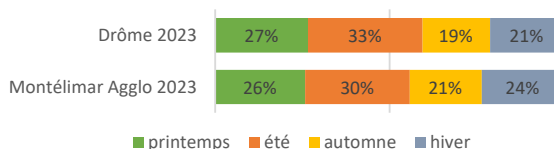
Source : Flux Vision Tourisme - Orange Business - AA26



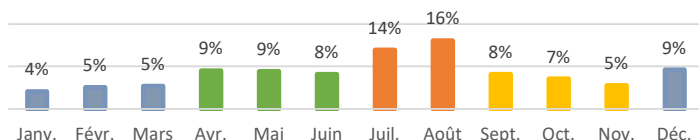
1 215 000 NUITÉES, SOIT 11% DES NUITÉES TOURISTIQUES FRANÇAISES DE LA DRÔME

% de nuitées touristiques françaises par saison

| CHIFFRES CLES. | Nuitées |
|-------------------------------|-----------|
| Moyenne journalière | 3 300 |
| Maxi journalier : 24 décembre | 12 300 |
| Mini journalier : 22 janvier | 800 |
| Nuitées 2023 | 1 215 000 |



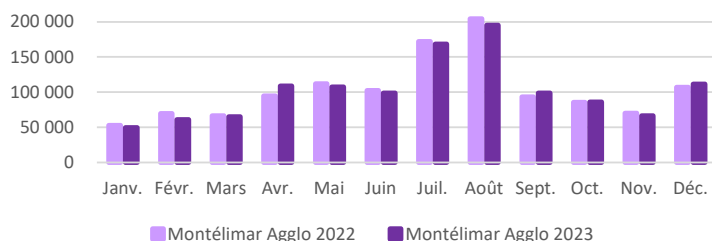
Nuitées touristiques françaises (%/mois)



UNE FREQUENTATION STABLE EN 2023

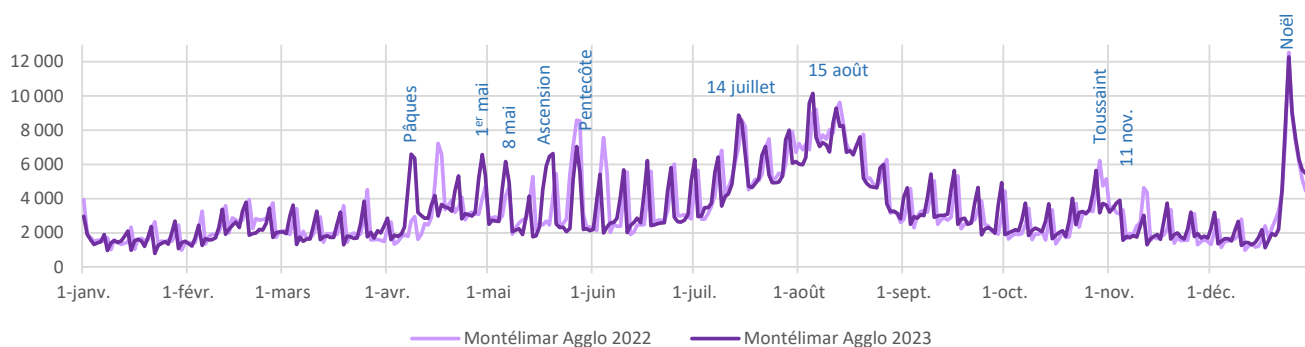
Sur toute l'année 2023, l'activité touristique française a enregistré près de 1 215 000 nuitées, équivalent au niveau de fréquentation de 2022.

Evolution des nuitées touristiques françaises entre 2022 et 2023

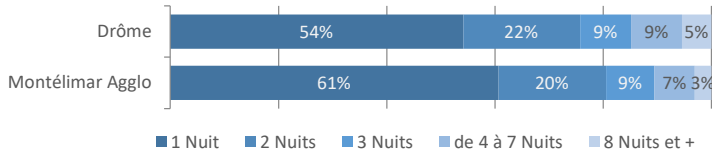


UNE SAISONNALITE TRES PROCHE DE CELLE DU DEPARTEMENT

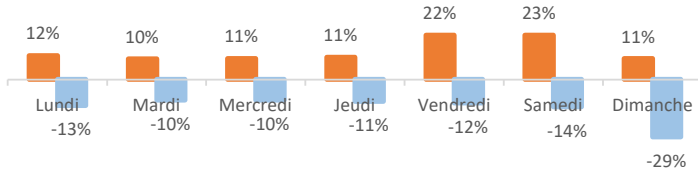
Juillet et Août enregistrent 30% des nuitées. La fréquentation est en hausse sur les mois d'avril, septembre et décembre par rapport à 2022.



Durées moyennes de séjour

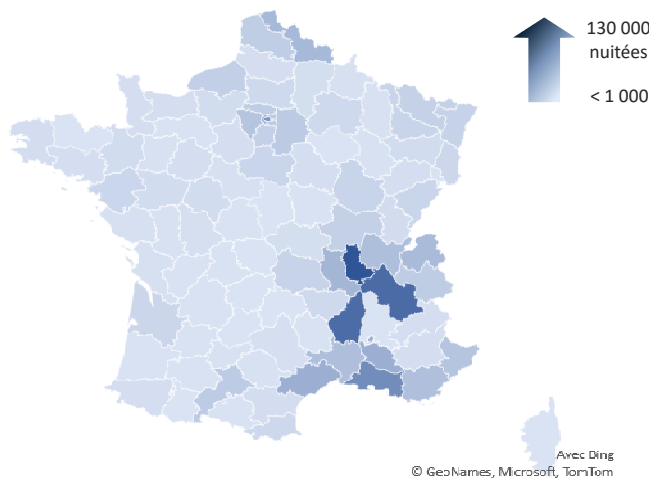


Jours de départ et d'arrivée des touristes français

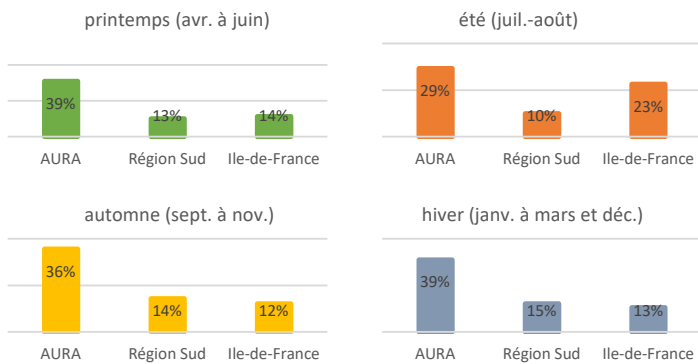


FRÉQUENTATION TOURISTIQUE FRANÇAISE PAR PROVENANCES

Nuitées touristiques françaises par origine (hors Drôme)

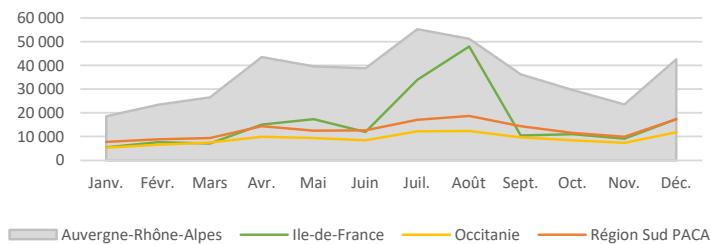


1^{ères} régions françaises par saison (en % de nuitées)



Fréquentation des 1^{ères} régions françaises (en nuitées/mois)

Source : Flux Vision - Orange Business - AA26



PRÈS DE 2/3 DES SEJOURS SONT D'UNE NUIT

La très grande majorité des séjours effectués sur la zone par des touristes français est d'une nuit. Ces durées varient en fonction de la saison avec des séjours plus longs en été et en période de vacances scolaires, mais restent globalement moins longues que la moyenne départementale.

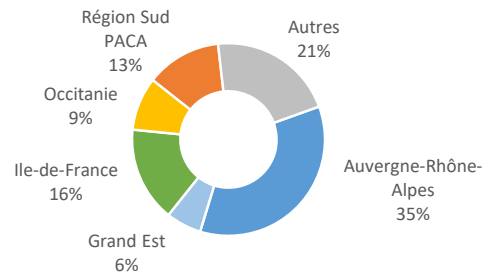
DES ARRIVEES PRINCIPALEMENT LES VENDREDIS ET SAMEDIS ET DES DEPARTS LES DIMANCHES

Les jours d'arrivées sont principalement les vendredis et samedis. Au contraire, il y a davantage de touristes en départ les dimanches.

PLUS DU TIERS DES NUITÉES EN PROVENANCE DE LA CLIENTÈLE DE PROXIMITÉ

Des clientèles françaises en majorité de proximité, arrivant d'une part du Sud-Est : 11% des nuitées du département du Rhône, de l'Ardèche (7%), de l'Isère (7%), et des Bouches du Rhône (5%) et d'autre part de Paris (5%).

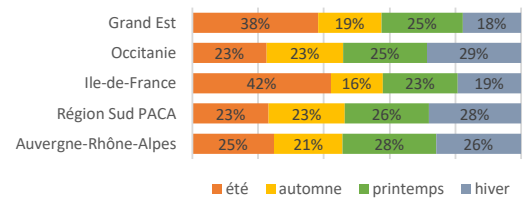
1^{ères} régions françaises (en nuitées)



UN TOP 3 STABLE SUR TOUTE L'ANNEE

Le top 3 des régions émettrices de touristes varie peu selon les saisons mais la clientèle d'Auvergne-Rhône-Alpes reste largement en tête tout au long de l'année.

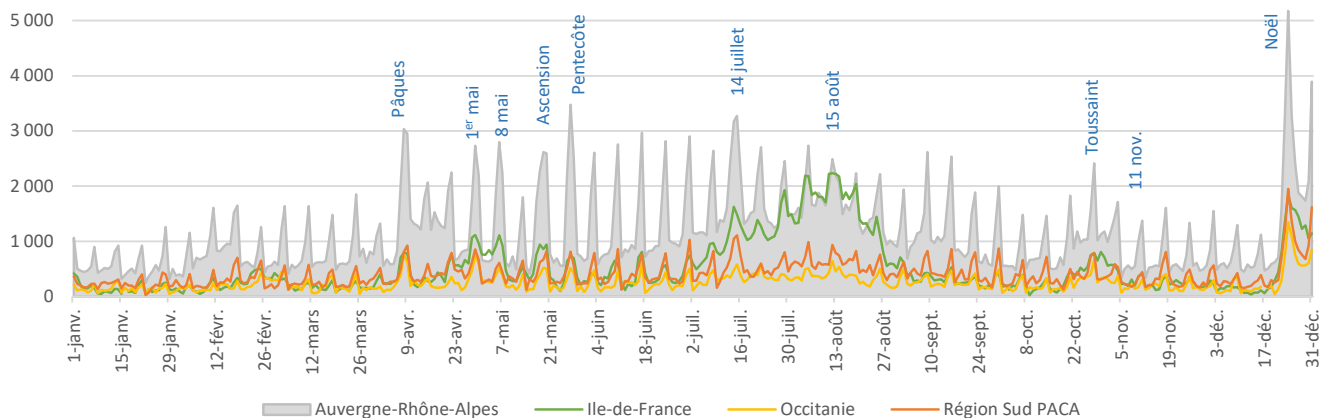
Part des nuitées en % par saison pour les 1^{ères} régions



UNE SAISONNALITE QUI VARIE SELON L'ORIGINE DES CLIENTÈLES

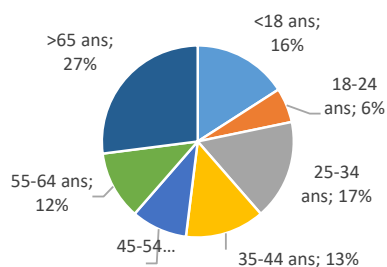
Une fréquentation régulière même si plus marquée lors des week-ends, ponts et vacances de Noël pour la clientèle d'Auvergne-Rhône-Alpes. Les franciliens sont davantage présents pendant les vacances estivales en juillet et août et lors des vacances de Noël. La clientèle du sud (Paca et Occitanie) présente une fréquentation régulière, avec une bonne présence sur les ailes de saison ainsi que pendant les vacances de Noël.

Saisonnalité des quatre 1^{ères} régions françaises (en nuitées/jour en % par région)

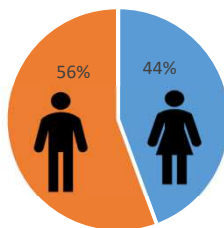


DONNÉES SOCIO-DÉMOGRAPHIQUES DE LA FRÉQUENTATION TOURISTIQUE FRANÇAISE

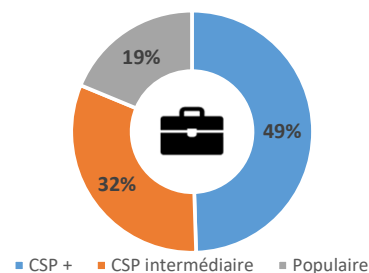
Âge des touristes (% du nb de nuitées)



Civilité des touristes (% du nb de nuitées)



CSP des touristes (% du nb de nuitées)



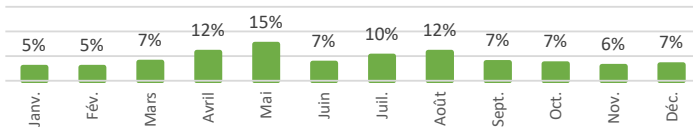
En 2023, au niveau des données sociaux-démographiques, ce sont les plus de 65 ans qui réalisent le plus de nuitées touristiques sur le territoire (soit 27%), suivis par 25-34 ans (17%). Les touristes sont issus à 49% de CSP+ et à 56% d'hommes.

FRÉQUENTATION DES EXCURSIONNISTES FRANÇAIS

Note technique : les données suivantes ne prennent pas en compte les excursionnistes récurrents : personnes ne réalisant pas de nuitées la veille et le soir du jour étudié sur la zone d'observation et présentes plus de 5 fois en journée sur les 15 derniers jours

Excursions françaises mensuelles

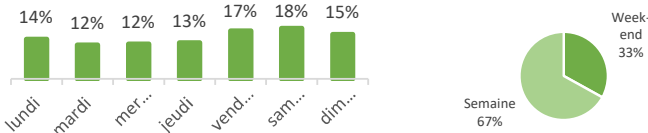
Source : Flux Vision Tourisme - Orange Business - AA26



27% DES EXCURSIONS FRANÇAISES EN AVRIL-MAI

Sur l'ensemble de l'année, ce sont les mois de mai, avril et août qui sont les plus fréquentés avec respectivement 15% et 12% des excursions françaises annuelles.

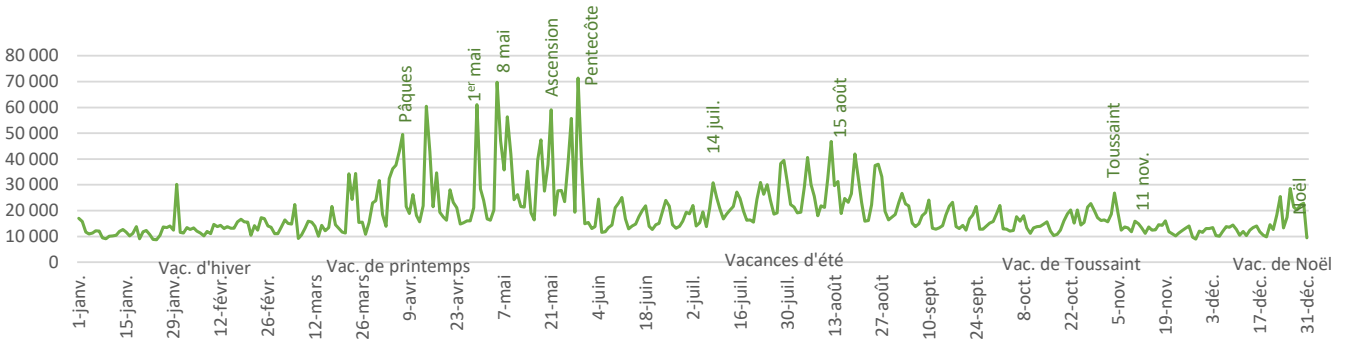
Jours des excursions françaises



DES EXCURSIONS PRINCIPALEMENT SUR LES FINS DE SEMAINE

33% des excursions sont réalisées lors des samedis et dimanches. Les vendredis représentent, quant à eux 17% des excursions.

Excursions françaises journalières



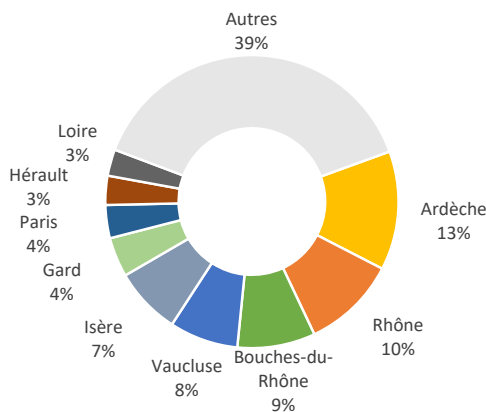
CORRELATION DES WEEK-ENDS ET JOURS D'EXCURSIONS

Les excursionnistes français sont présents dans la zone principalement lors des week-ends et ponts du printemps avec une très bonne activité pendant les périodes de vacances scolaires. Les fréquentations pendant les vacances estivales sont également importantes.

ORIGINES DES EXCURSIONNISTES DANS LA DRÔME

Majoritairement une clientèle de proximité

Origine des excursions françaises par département (hors Drôme)



41% DE EXCURSIONS EN PROVENANCE DE LA REGION AUVERGNE-RHÔNE-ALPES

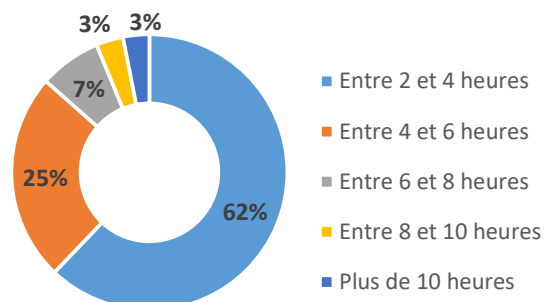
Des clientèles françaises en majorité de proximité, arrivent du Sud-Est, notamment des départements limitrophes à la Drôme.

Les provenances plus lointaines peuvent correspondre à des excursions de touristes en séjour dans d'autres départements et visitant la Drôme à la journée.

62% DES EXCURSIONNISTES VISITENT PENDANT 2 A 4h

Le temps de présence des excursionnistes français est très majoritairement de 2 à 4h (62%). Un excursionniste sur quatre reste entre 4 à 6h.

Durée de présence des excursionnistes français

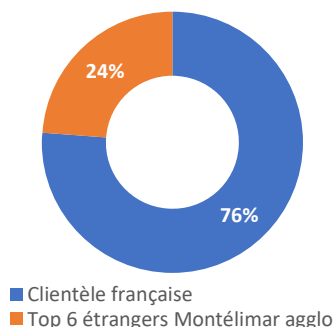


380 000 nuitées touristiques étrangères* (Top 6 marchés étrangers)

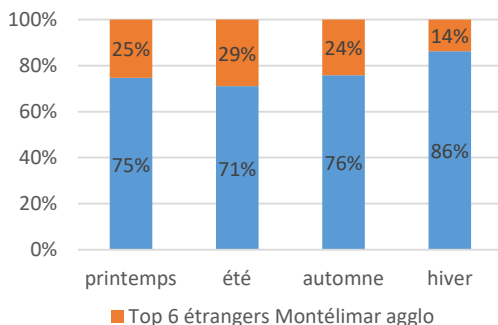
* dans tout le document lorsqu'on parle de clientèle étrangère, il s'agit uniquement des 6 principales clientèles étrangères : Pays-Bas, Belgique, Allemagne, Suisse, États-Unis et Royaume-Uni. Ce sont en effet, les marchés prioritaires du département de la Drôme.

Répartition des nuitées touristiques

Source : Flux Vision Tourisme - Orange Business - AA26



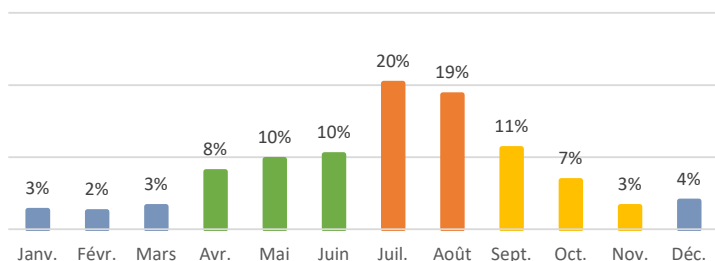
Une ventilation différente selon la saison



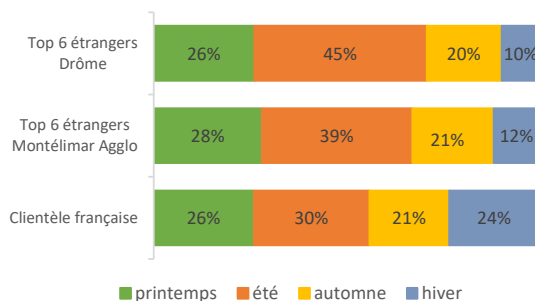
On comptabilise 380 000 nuitées touristiques étrangères en 2023, ce qui représente 24% de l'ensemble des nuitées touristiques du territoire (76% de nuitées touristiques françaises).

La part de la clientèle étrangère est plus importante en été, avec 29 % de l'ensemble des nuitées. A l'inverse, elle est plus faible sur la saison hivernale, avec 14% de l'ensemble des nuitées réalisées par la clientèle étrangère.

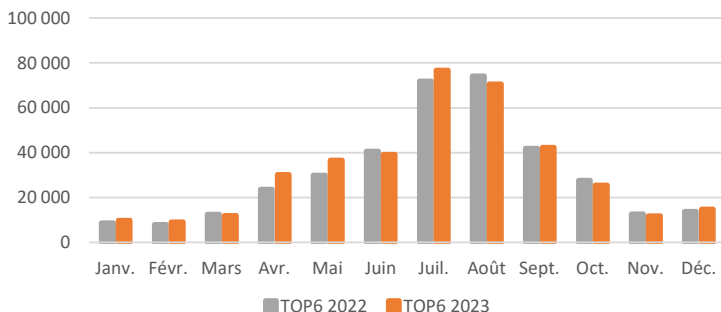
Nuitées touristiques étrangères mensuelles (%/mois)



Nuitées touristiques françaises et étrangères par saison



Evolution des nuitées touristiques étrangères entre 2022 et 2023

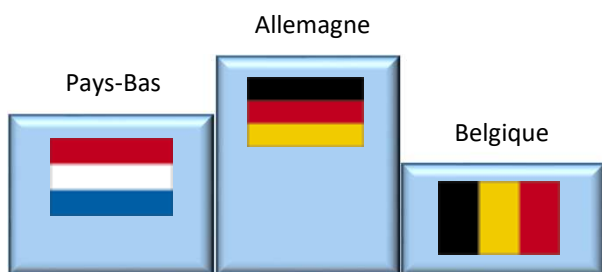


39% DES NUITÉES ETRANGERES EN JUILLET-AOÛT

Quatre nuitées sur dix de la clientèle étrangère sont réalisées sur les deux mois d'été. Par ailleurs, les nuitées réalisées par le top 6 étrangers sont en légère hausse de 4% par rapport à 2022. Cette hausse s'observe principalement au printemps et en juillet.

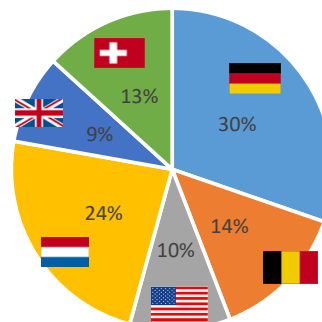
FRÉQUENTATION TOURISTIQUE ETRANGERE PAR PROVENANCES

Top 3 des clientèles étrangères - 2023

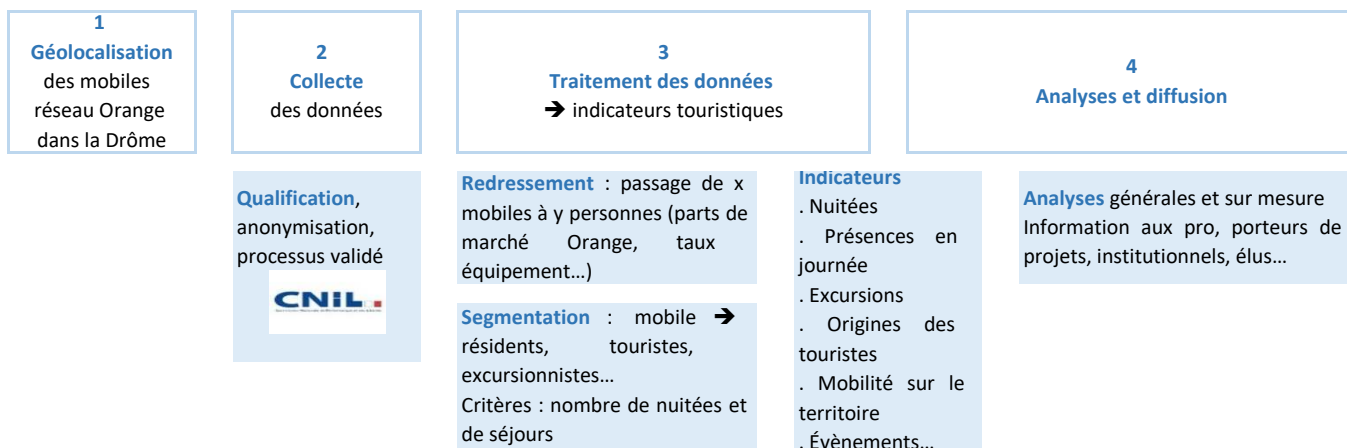


Sur l'ensemble de l'année 2023, les allemands occupent la première place des nuitées étrangères sur Montélimar Agglo (30% des nuitées du top 6 étrangers), suivi des Néerlandais (24%) et des Belges (14%).

Nuitées touristiques étrangères par pays d'origine



Comment fonctionne le dispositif ?



Les segments et marchés

Un touriste a passé moins de 22 nuitées et vu moins de 4 fois (la nuit) au cours des 8 dernières semaines dans la zone d'observation.

Un excursionniste ne réalise pas de nuitées la veille et le soir du jour étudié sur la zone d'observation et est présent moins de 5 fois en journée sur les 15 derniers jours.

Origines en fonction de l'adresse de facturation ou de l'origine de la carte SIM

Personne fréquentant le territoire sur de courtes durées pour tout motif (personnel, professionnel...) et dans toute forme d'hébergement (marchands, résidences secondaires, familles...)

Personne en visite à la journée quelque soit le motif

Par département et région pour les français

Flux Vision Tourisme dans la Drôme



Observation à l'échelle du département et de 9 zones infra-départementales

Les données disponibles :

- . Nuitées quotidiennes
- . Fréquentation en journée
- . Volume de touristes
- . Analyse d'évènements (arrivée du Tour de France, Transhumance, Foire aux fruits...)

Des données fines :

- . A la journée, par créneau de 2h
- . Par segment (résidents, touristes, excursionnistes...)
- . Par marché (origines par département et région pour les touristes français)

Qu'est-ce que «Flux Vision Tourisme» ?

« Flux Vision Tourisme » est une solution développée par Orange Business permettant de convertir des millions d'informations techniques du réseau mobile Orange, en indicateurs statistiques afin d'analyser la fréquentation des territoires ainsi que les lieux de nuitées et d'excursions des populations.

Cette solution, a été coconstruite depuis 2013 avec ADN Tourisme, Fédération nationale des organismes institutionnels de tourisme. Elle s'appuie notamment sur :

- Une segmentation : qualification d'un mobile en « touriste », « résident », ... en tenant compte des durées et fréquences de séjour.

- Un redressement : passage d'un nombre de mobiles à un nombre de personnes en tenant compte d'un ensemble de facteurs comme le taux d'équipement en mobile et la part de marché d'Orange.

Les données sont rendues anonymes de manière stricte et irréversible conformément au RGPD et aux exigences de la CNIL.

DRÔME ATTRACTIVITE

Présidée par **F. SOULIGNAC**

Dirigée par **D. LAMARE**

8 rue Baudin - CS 40531

26004 VALENCE Cedex

Tél : 04 75 82 19 26

Contact observatoire :

Hélène BALME

hbalme@drome-attractivite.com